



# BÁO CÁO THƯỜNG NIÊN 2012

## I. THÔNG TIN CHUNG

### 1. Thông tin khái quát

- Tên giao dịch: **Công ty Cổ phần Sông Ba**.
- Giấy chứng nhận đăng ký doanh nghiệp số 0400439955, đăng ký lần đầu ngày 24/07/2007, thay đổi lần thứ 6 ngày 15/03/2013 do Sở Kế hoạch và Đầu tư thành phố Đà Nẵng cấp.
- Vốn điều lệ: **500.000.000.000** đồng (**Năm trăm tỷ đồng**).
- Vốn đầu tư của chủ sở hữu: **500.000.000.000** đồng (**Năm trăm tỷ đồng**).
- Địa chỉ: 230 Nguyễn Tri Phương – Thành phố Đà Nẵng.
- Số điện thoại: 0511.3653.592.
- Số Fax: 0511.3653.593.
- Website: [www.songba.vn](http://www.songba.vn).
- Mã cổ phiếu: SBA, niêm yết tại Sở GDCK Thành phố Hồ Chí Minh.

### 2. Quá trình hình thành và phát triển

#### \* Thành lập

- Tiền thân Công ty Cổ phần Sông Ba là Công ty TNHH Đầu tư và Phát triển Điện Sông Ba được thành lập ngày 02/01/2003 với vốn điều lệ là 10 tỷ đồng theo hợp đồng liên doanh giữa Công ty Điện Lực 3 (nay là Tổng Công ty Điện lực Miền Trung (EVNCPC) thuộc Tập đoàn Điện lực Việt Nam (EVN)) và Tổng Công ty Cổ phần Xây dựng Điện Việt Nam
- Ngày 21/01/2005, Công ty bổ sung điều chỉnh tăng vốn điều lệ lên 30 tỷ đồng.
- Ngày 29/05/2007 được chuyển đổi thành Công ty TNHH Đầu tư và Phát triển Điện Sông Ba gồm 07 thành viên với vốn điều lệ đăng ký là 500 tỷ đồng và Hội đồng thành viên đã ra nghị quyết góp vốn theo tiến độ phát triển của các dự án thủy điện của Công ty.
- Ngày 04/7/2007 chuyển đổi sang hình thức Công ty Cổ phần với tên gọi Công ty Cổ phần Sông Ba với vốn điều lệ đăng ký là 500 tỷ đồng.

- Ngày 31/07/2007 là ngày kết thúc cho năm tài chính cuối cùng dưới hình thức công ty trách nhiệm hữu hạn.

- Ngày 01/08/2007 là ngày bắt đầu cho năm tài chính đầu tiên dưới hình thức công ty cổ phần. Cổ đông sáng lập là Công ty Điện lực 3 (nay là Tổng Công ty Điện lực Miền Trung).

- Công ty đã được Sở Kế hoạch và đầu tư thành phố Đà Nẵng cấp giấy chứng nhận đăng ký kinh doanh số 0400439955 (đăng ký thay đổi lần thứ 6 ngày 15/03/2013 ).

#### **\* Niêm yết**

- Ngày 01/06/2010, **45.000.000** cổ phiếu của Công ty Cổ phần Sông Ba đã chính thức niêm yết tại SGDCK HCM với mã chứng khoán: **SBA**, giá chào sàn: 16.000 đồng/cổ phiếu.

- Ngày 29/9/2011, Công ty niêm yết bổ sung **5.000.000** cổ phiếu SBA tại SGDCK HCM, nâng tổng số cổ phiếu SBA niêm yết **50.000.000** cổ phiếu.



## Những mốc son

### \* Năm 2003

Khởi công xây dựng Công trình thủy điện Khe Diên, tại tỉnh Quảng Nam, công suất 9MW, tổng vốn đầu tư 187 tỷ đồng.

### \* Năm 2005

- Khởi công xây dựng Công trình thủy điện Krông H' năng, tại 02 tỉnh Đắk Lắk và Phú Yên, công suất 64MW, tổng vốn đầu tư 1.477 tỷ đồng.



- Tăng vốn điều lệ từ 10 tỷ đồng lên 30 tỷ đồng.

### \* Năm 2006

Ký kết hợp đồng tín dụng 109,8 tỷ đồng từ vốn vay ưu đãi của NHPT Việt Nam để đầu tư Công trình thủy điện Krông H' năng.

### \* Năm 2007

- Ngày 28/05/2007 : Vận hành thương mại Nhà máy thủy điện Khe Diên, công suất 9MW.

- Ngày 01/08/2007 : Chuyển đổi thành Công ty Cổ phần.

- Tăng vốn điều lệ lên 500 tỷ đồng.





**\* Năm 2008**

- Ký kết hợp đồng vay bổ sung 683 tỷ đồng và 6,832 triệu USD từ vốn ưu đãi của NHPT Việt Nam để đầu tư Công trình thủy điện Krông H'nh.



- Được Quacert cấp chứng nhận hệ thống quản lý chất lượng theo tiêu chuẩn 9001 :2000.

**\* Năm 2009**

- Hoàn thành cơ bản các hạng mục chính của Công trình thủy điện Krông H'nh, chuẩn bị hoàn thành công tác lắp đặt thiết bị, sẵn sàng cho công tác phát điện các tổ máy.

- Hoàn thành công tác nút cống dẫn dòng, tích nước để phát điện nhà máy.



- Chuyển đổi thành công hệ thống quản lý chất lượng theo tiêu chuẩn 9001 :2008.

**\* Năm 2010**

- Ngày 1/6/2010 : Niêm yết chính thức cổ phiếu SBA tại SGDCK HCM.





- Ngày 25/06/2010: Vận hành thương mại tổ máy đầu tiên - Nhà máy thủy điện Krông H' năng.

- Ngày 12/09/2010: Vận hành thương mại Nhà máy thủy điện Krông H' năng, công suất 64MW.





MCK: SBA

### CÔNG TY CỔ PHẦN SÔNG BA

Địa chỉ: 230 Nguyễn Tri Phương - Quận Thanh Khê - Tp.Đà Nẵng

Điện thoại: 0511.3653592 – 2487709

Fax: 0511.3653593

Email: [sba2007@songba.vn](mailto:sba2007@songba.vn)

Website: [www.songba.vn](http://www.songba.vn)



ISO 9001:2008

#### \* Năm 2011

- Ngày 1/6/2011: Chuyển đổi Hợp đồng mua bán điện của Nhà máy thủy điện Khe Diên sang áp dụng biểu giá chi phí tránh được.

- Từ ngày 1/1/2011, chuyển đổi Hợp đồng mua bán điện Nhà máy thủy điện Krông H'nhăng sang áp dụng biểu giá theo mùa.

#### \* Các danh hiệu cao quý



Năm	Danh hiệu	Quyết định trao tặng của
2008	Huân chương lao động hạng Ba	Chủ tịch nước
2008	Bằng khen của Bộ Công thương	Bộ trưởng Bộ Công thương
2010	Bằng khen của Thủ tướng Chính phủ	Thủ tướng Chính phủ
2011	Huân chương lao động hạng Ba, trao tặng cho Ông Phạm Phong – Tổng giám đốc Công ty	Chủ tịch nước
2012	Huân chương lao động hạng Nhì	Chủ tịch nước





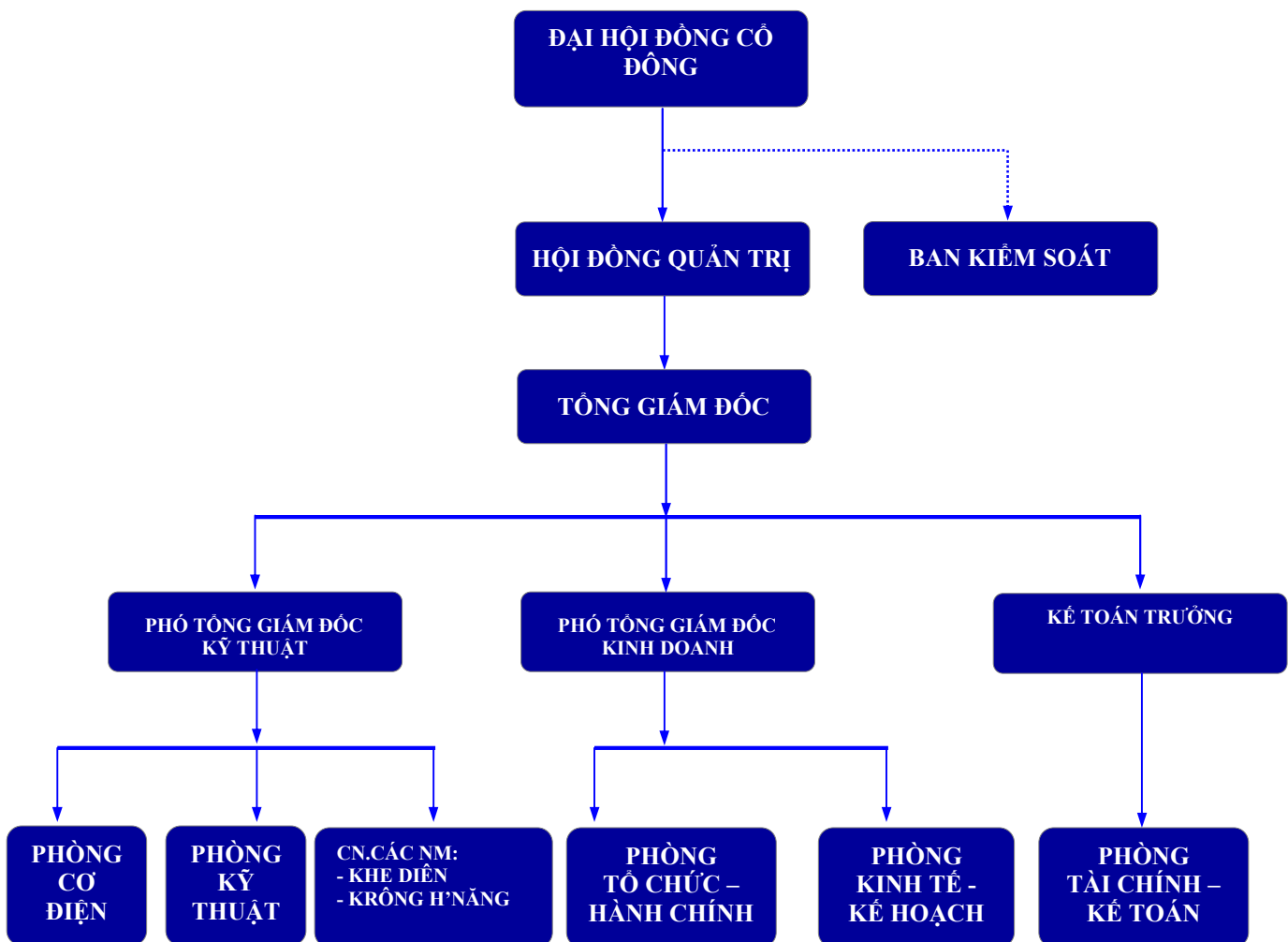
### 3. Ngành nghề và địa bàn kinh doanh

- Ngành nghề kinh doanh: Sản xuất và kinh doanh điện năng.
- Địa bàn kinh doanh: TP.Đà Nẵng, tỉnh Quảng Nam, tỉnh Đắk Lắk và tỉnh Phú Yên.

### 4. Mô hình quản trị, tổ chức kinh doanh và bộ máy quản lý

#### \* Mô hình quản trị

- Sơ đồ tổ chức bộ máy Công ty:



#### \* Cơ cấu tổ chức

- Công ty Cổ phần Sông Ba được tổ chức và hoạt động theo hình thức Công ty Cổ phần, tuân thủ các quy định của Luật Doanh nghiệp Việt Nam.
- Cơ cấu tổ chức quản lý của Công ty bao gồm:





MCK: SBA

## CÔNG TY CỔ PHẦN SÔNG BA

Địa chỉ: 230 Nguyễn Tri Phương - Quận Thanh Khê – Tp.Đà Nẵng  
Điện thoại: 0511.3653592 – 2487709 Fax: 0511.3653593  
Email: [sba2007@songba.vn](mailto:sba2007@songba.vn) Website: [www.songba.vn](http://www.songba.vn)



- + Đại hội đồng cổ đông;
- + Hội đồng quản trị;
- + Ban kiểm soát
- + Tổng Giám đốc và các Phó Tổng Giám đốc ;
- + Chi nhánh Nhà máy thủy điện ;
- + Các phòng nghiệp vụ chức năng.

### **a. Đại hội đồng cổ đông:**

Đại hội đồng cổ đông gồm tất cả các cổ đông có quyền biểu quyết, là cơ quan có thẩm quyền cao nhất của Công ty. Đại hội đồng cổ đông thường niên được tổ chức mỗi năm một lần. Đại hội đồng cổ đông thường niên phải họp trong thời hạn bốn tháng, kể từ ngày kết thúc năm tài chính.

### **b. Hội đồng quản trị**

- Hội đồng quản trị là cơ quan có đầy đủ quyền hạn để thực hiện tất cả các quyền nhân danh Công ty trừ những thẩm quyền thuộc về Đại hội đồng cổ đông.

- Số lượng thành viên Hội đồng quản trị không quá bảy (07) người. Nhiệm kỳ của Hội đồng quản trị là bốn (04) năm. Nhiệm kỳ của thành viên Hội đồng quản trị là không quá bốn (04) năm; thành viên Hội đồng quản trị có thể được bầu lại với số nhiệm kỳ không hạn chế. Tổng số thành viên Hội đồng quản trị độc lập không điều hành Công ty phải chiếm ít nhất một phần ba tổng số thành viên Hội đồng quản trị.

- Hoạt động kinh doanh và các công việc của Công ty phải chịu sự quản lý hoặc chỉ đạo thực hiện của Hội đồng quản trị. Hội đồng quản trị có trách nhiệm giám sát Tổng Giám đốc điều hành và các cán bộ quản lý khác.

- Quyền và nghĩa vụ của Hội đồng quản trị do luật pháp, Điều lệ, các quy chế nội bộ của Công ty và quyết định của Đại hội đồng cổ đông quy định.

### **c. Ban kiểm soát**

- Ban kiểm soát có ba (03) thành viên do cuộc họp Đại hội đồng cổ đông bầu và bãi miễn, trong đó có ít nhất một thành viên là người có chuyên môn về tài chính kế toán. Nhiệm kỳ của Ban kiểm soát là bốn (04) năm; thành viên Ban kiểm soát nhiệm kỳ không quá bốn (04) năm.

- Ban kiểm soát thực hiện giám sát Hội đồng quản trị, Tổng Giám đốc trong việc quản lý và điều hành Công ty; chịu trách nhiệm trước Đại hội đồng cổ đông trong thực hiện các nhiệm vụ được giao.

### **d. Tổng Giám đốc điều hành**

- Hội đồng quản trị sẽ bổ nhiệm một thành viên trong Hội đồng quản trị hoặc một người khác làm Tổng Giám đốc điều hành với điều kiện người đó tại thời điểm bổ nhiệm không là Tổng Giám đốc điều hành của doanh nghiệp khác, không bị cản trở bởi các quy định của pháp luật khác liên quan vấn đề bổ nhiệm Tổng Giám đốc điều hành và sẽ ký hợp đồng quy định mức lương, thù lao, lợi ích và các điều khoản khác liên quan đến việc tuyển dụng. Nhiệm kỳ của Tổng Giám đốc điều hành là bốn (04) năm trừ khi Hội đồng quản trị có quy định khác và có thể được tái bổ nhiệm.

- Tổng Giám đốc điều hành thực hiện các nghị quyết của Hội đồng quản trị và Đại hội đồng cổ đông, kế hoạch kinh doanh và kế hoạch đầu tư của Công ty đã được Hội đồng quản trị và Đại hội đồng cổ đông thông qua.

**e. Chi nhánh Nhà máy thủy điện:** Có nhiệm vụ sản xuất điện năng, hạch toán phụ thuộc Công ty ;

**d. Các Phòng nghiệp vụ :** Phòng Kinh tế - Kế hoạch ; Phòng Tài chính – Kế toán ; Phòng Tổ chức – Hành chính ; Phòng Kỹ thuật ; Phòng Cơ điện.

## 5. Định hướng phát triển





### **5.1. Quản lý, vận hành sản xuất các nhà máy đạt hiệu quả. Hoàn thiện các công tác, giải pháp để tăng sản lượng điện, doanh thu:**

- Xây dựng quy trình vận hành tối ưu điều tiết hồ chứa;
- Nghiên cứu các giải pháp để tăng dung tích hồ chứa (tăng thêm 03 triệu m<sup>3</sup> nước tương đương tăng thêm 01 triệu kwh/năm đối với nhà máy thủy điện Khe Diên và 15 triệu m<sup>3</sup> tương đương tăng thêm 19 triệu kwh/năm đối với nhà máy thủy điện Krông H'nhăng).
- Hoàn thành đàm phán điều chỉnh tăng giá bán điện cho NMTĐ Krông H'nhăng.

### **5.2. Phát triển dịch vụ tư vấn**

- Tiếp tục triển khai theo yêu cầu của các Chủ đầu tư đối với các dự án mà Công ty đang thực hiện;
- Phát triển dịch vụ: Tư vấn kiểm định an toàn Đập; Sửa chữa, bảo dưỡng các nhà máy thủy điện; Tư vấn đào tạo nghề (quản lý, vận hành NMTĐ), giám sát thi công, lắp đặt, .. và tìm kiếm các cơ hội đầu tư mới.

### **5.3. Đầu tư xây dựng các dự án**

- Dự án thủy điện Krông H'nhăng 2: tiếp tục duy trì giấy phép đầu tư dự án, chờ thời điểm thích hợp sẽ trình ĐHCĐ thông qua phương án đầu tư.

### **5.4. Chiến lược “Khách hàng – Người lao động – Cổ đông và nhà đầu tư”**



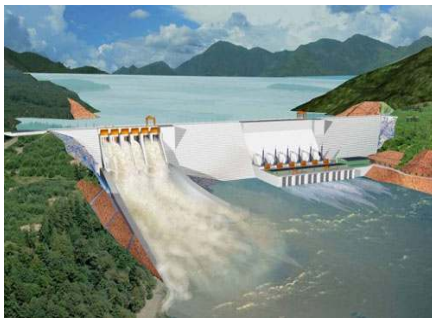
- **Khách hàng:** Đây chính là trách nhiệm đối với sự phát triển của đất nước nói chung và ngành điện nói riêng. Đồng thời xem lợi ích của các chủ đầu tư là lợi ích của SBA (tiết kiệm – hiệu quả – đúng tiến độ).

- **Người lao động:** Thông qua những việc làm thiết thực để nâng cao thu nhập đối với người lao động và gia đình của người lao động. Thu hút, sàng lọc để trong ngôi nhà SBA là những người có đủ tài năng, trí tuệ, tâm huyết, kinh nghiệm và lòng trung thành nhằm đưa công ty phát triển hiệu quả, bền vững, mang đậm nét riêng của SBA.

- **Cổ đông và nhà đầu tư:** Đây chính là chiếc cầu nối giữa SBA và các đối tác chiến lược. Lợi ích của Cổ đông và nhà đầu tư chính là đòn bẩy để SBA phải luôn nỗ lực, phấn đấu để mang lại hiệu quả cao nhất, đảm bảo hài hòa giữa Công ty, người lao động và cổ đông.

## 6. Các rủi ro

### 6.1. Tổng quan ngành điện Việt Nam



#### \* Giới thiệu tổng quan về ngành điện Việt Nam

Đến thời điểm hiện tại, Điện vẫn là ngành tính độc quyền tự nhiên khi hiện nay Tập đoàn Điện lực Việt Nam (EVN) là người mua và người bán duy nhất trên thị trường.

Ngành điện hiện nay vẫn đang là ngành có nhu cầu lớn hơn khả năng sản xuất trong nước. Tình trạng thiếu điện Việt Nam vẫn còn tiếp tục xảy ra, đặc biệt vào mùa khô khi các nhà máy thủy điện thiếu nước. Ngoài ra, nguyên nhân chính của vấn đề này chính là giá điện bán ra của Nhà máy hiện nay còn thấp, chưa khuyến khích đầu tư vào ngành điện.

Nhìn thấy được vấn đề đang còn bất cập trên, Chính phủ đã ban hành thông tư số 41/2010/TT-BCT, ngày 14 tháng 12 năm 2010, theo đó Quy định phương pháp xác định giá phát điện hợp lý, phù hợp với quy luật kinh tế thị trường.

Các nguồn sản xuất điện nước ta hiện nay chủ yếu từ nhiệt điện và thủy điện. Các nguồn năng lượng tái tạo hiện đang được ứng dụng thử nghiệm tại một số dự án. Trong





quy hoạch nguồn cung ứng điện tương lai, các nguồn năng lượng tái tạo này được cân nhắc phát triển, tạo thêm nguồn cung mới và tiên tiến.

Theo Quyết định số 26/2006/QĐ-TTg của Thủ tướng chính phủ về lộ trình xóa bỏ độc quyền trong ngành điện sẽ gồm 3 giai đoạn:

- Giai đoạn từ năm 2005 - 2014: Cho phép cạnh tranh trong lĩnh vực sản xuất điện, xu hướng này sẽ thay thế độc quyền sản xuất, bán điện của EVN.
- Giai đoạn từ năm 2015 – 2022: Cho phép cạnh tranh trong lĩnh vực bán buôn điện.
- Sau năm 2022: Cho phép cạnh tranh trong lĩnh vực bán lẻ, ngành điện vận hành theo cơ chế thị trường.

#### **\* Phân tích nguồn cung điện**

Nguồn cung điện ở nước ta hiện nay chủ yếu: Thủy điện và Nhiệt điện. Nhiệt điện chủ yếu có 3 nguồn: Nhiệt điện than, nhiệt điện khí và nhiệt điện dầu.

Thời gian gần đây một số dự án sử dụng nguồn năng lượng tái tạo như gió, mặt trời, góp phần tạo thêm nguồn cung cấp điện năng, nhưng sản lượng rất bé, không đáng kể.

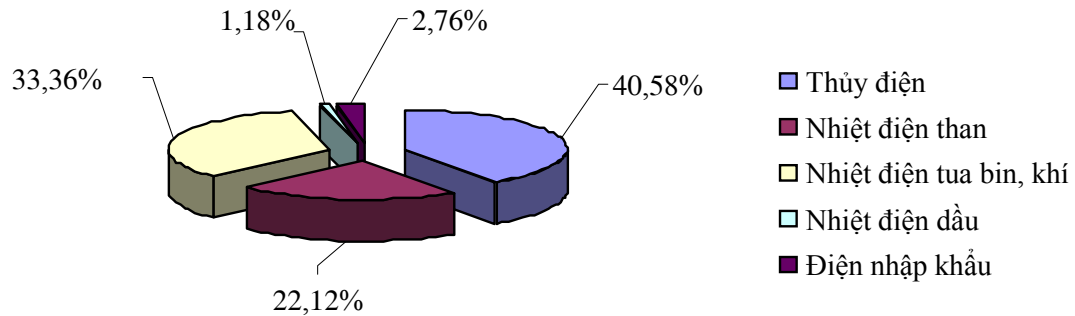
Đến tháng 8/2012 trên địa bàn cả nước có tổng số 1.114 công trình thủy điện với tổng công suất lắp máy 25.346 MW, trong đó có 110 dự án thủy điện quy mô vừa và lớn với tổng công suất 17.860 MW và 1.004 dự án thủy điện nhỏ tổng công suất 7.486 MW. Hiện đã có 239 thủy điện hoàn thành đưa vào vận hành, 217 dự án đang thi công sẽ đưa vào vận hành từ nay đến năm 2017 và 309 dự án khác đang được nghiên cứu lập đầu tư, dự kiến xây dựng trong thời gian tới.

### **TỔNG NHU CẦU VÀ NGUỒN CUNG ĐIỆN** **(Từ năm 2005 – 2025)**

<b>Năm</b>	<b>2005</b>	<b>2010</b>	<b>2015</b>	<b>2020</b>	<b>2025</b>
Tổng Nl <sub>m</sub> (MW)	11.286	25.857 – 27.000	60.000 – 70.000	112.000	181.000
Thủy điện Nl <sub>m</sub> (MW)	4.198	10.211	19.874	24.148	30.548
Chiếm tỷ lệ (%)	36,5	38 - 39,5	28 - 33	22	17

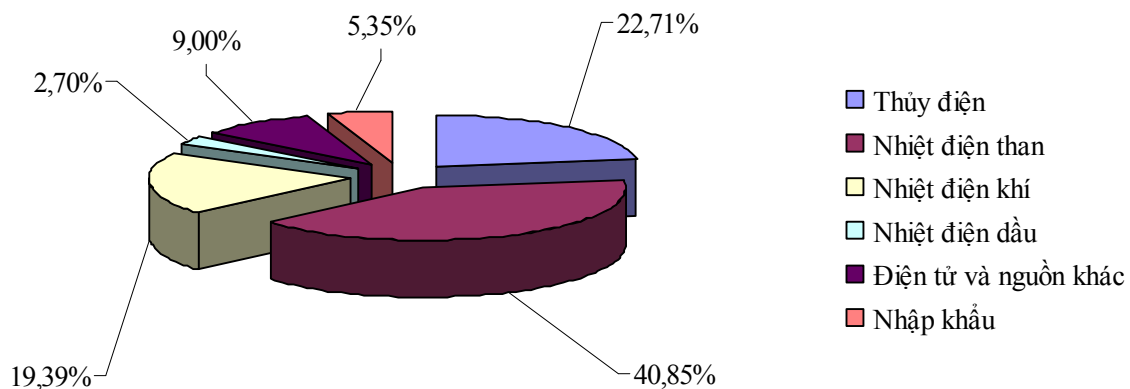
*Nguồn: Báo cáo của EVN*

## DỰ KIẾN CƠ CẤU NGUỒN ĐIỆN NĂM 2013



Nguồn: Báo cáo của EVN

## DỰ KIẾN CƠ CẤU NGUỒN ĐIỆN NĂM 2020



### ❖ Tiềm năng về thủy điện

Việt Nam nằm ở vùng nhiệt đới gió mùa, nóng ẩm, mưa nhiều, lượng mưa trung bình hàng năm khoảng 2.000 mm và hệ thống sông ngòi rất đa dạng, phong phú trải khắp cả nước (có hơn 2.400 con sông có chiều dài lớn hơn 10 km). Do đó tiềm năng thủy điện của nước ta khá lớn:



- Tổng kết các nghiên cứu về quy hoạch thủy điện ở Việt Nam cho thấy tổng trữ năng lý thuyết các con sông khoảng 300 tỷ kWh, Nlm được đánh giá khoảng 34.647 MW.
- Trữ năng kỹ thuật xác định khoảng 123 tỷ kWh, tương đương với Nlm khoảng 31.000 MW.
- Hiện nay các dự án thủy điện đã khai thác được khoảng 8.075 MW và mới khai thác được trên 26% tiềm năng kỹ thuật.

#### ❖ Đặc điểm ngành thủy điện

Ngành thủy điện có chi phí nhiên liệu rất thấp (phí môi trường), có mức phát thải thấp và có thể đáp ứng công suất nhanh theo yêu cầu phụ tải. Tuy nhiên, ngành có chi phí đầu tư ban đầu cao, thời gian xây dựng dài và phụ thuộc lớn vào yếu tố thời tiết.

Trường hợp hạn hán kéo dài, lượng mưa giảm làm lượng nước tích trong hồ thấp hơn so với thiết kế sẽ ảnh hưởng đến sản lượng phát điện. Ngoài ra, nếu thiên tai xảy ra sẽ ảnh hưởng lớn trực tiếp đến công trình: Đập, đường, nhà máy,... và sẽ tăng chi phí sửa chữa.

#### ❖ Đánh giá ưu nhược điểm các nguồn điện

Nguồn điện	Ưu điểm	Nhược điểm
Thủy điện	<ul style="list-style-type: none"> <li>- Chi phí nhiên liệu rất thấp.</li> <li>- Mức phát thải thấp.</li> <li>- Có thể thay đổi công suất theo yêu cầu phụ tải.</li> </ul>	<ul style="list-style-type: none"> <li>- Chi phí đầu tư ban đầu lớn.</li> <li>- Là nguồn phụ thuộc lớn vào thời tiết.</li> <li>- Thời gian xây dựng dài.</li> </ul>
Nhiệt điện	<ul style="list-style-type: none"> <li>- Chi phí đầu tư ban đầu thấp hơn thủy điện.</li> <li>- Nguồn tương đối ổn định, không phụ thuộc thời tiết.</li> <li>- Thời gian xây dựng nhanh.</li> </ul>	<ul style="list-style-type: none"> <li>- Chi phí vận hành cao.</li> <li>- Ảnh hưởng môi trường.</li> <li>- Than, dầu, khí không phải là tài nguyên vô tận, trong tương lai phải nhập khẩu.</li> <li>- Thay đổi công suất chậm</li> </ul>
Năng lượng tái tạo	<ul style="list-style-type: none"> <li>- Thân thiện môi trường</li> <li>- Việt Nam có tiềm năng lớn</li> </ul>	<ul style="list-style-type: none"> <li>- Chi phí đầu tư ban đầu lớn.</li> <li>- Yêu cầu kỹ thuật công nghệ</li> </ul>

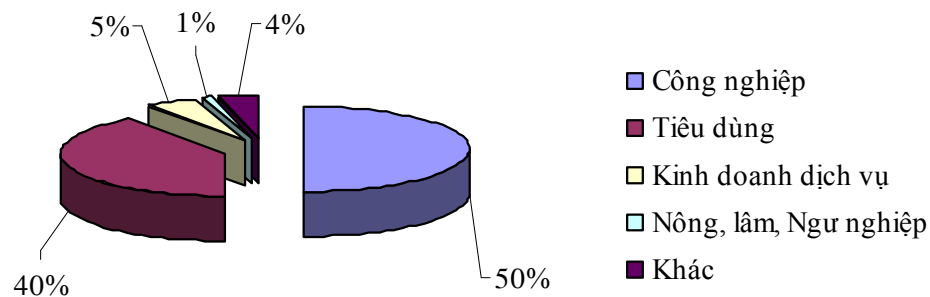
		hiện đại.
Nhập khẩu	- Chi phí đầu tư thấp	- Chi phí mua điện giá cao, phụ thuộc lớn vào đối tác. - Nhập khẩu sẽ mất ngoại tệ. Tăng tỷ lệ xuất siêu.

### \* Phân tích nhu cầu điện

Cơ cấu tiêu thụ điện hiện nay tập trung vào 2 lĩnh vực, đó là: Công nghiệp và tiêu dùng, chiếm khoảng 90% tổng nhu cầu tiêu dùng điện năng. Đây là 2 khu vực có tỷ trọng tiêu thụ điện năng lớn nhất, nhu cầu chủ yếu đến từ các nhóm ngành công nghiệp chế biến và công nghiệp chế tạo. Hiện nay lĩnh vực công nghiệp có tốc độ tăng trưởng luôn ở mức 12 – 14%/năm và trong tương lai sẽ tiếp tục phát triển do là nhóm ngành chủ lực để thúc đẩy tăng trưởng của đất nước.

Chiếm tỷ trọng lớn thứ 2 trong cơ cấu tiêu thụ đến từ việc tiêu dùng của người dân, trong tương lai sự gia tăng về số lượng và thu nhập bình quân sẽ là yếu tố tác động tích cực đến nhu cầu tiêu thụ điện năng trong lĩnh vực này.

### CƠ CẤU NHU CẦU TIÊU THỤ ĐIỆN NĂNG





## DỰ BÁO TĂNG TRƯỞNG NHU CẦU TIÊU THỤ ĐIỆN NĂNG

Năm	2011 - 2015	2016 - 2020	2021 - 2025	2026 -2030
PA Cao (%)	15,8	11,4	9,70	8,9
PA Cơ sở (%)	13,1	9,6	8,5	7,7
PA Thấp (%)	11,8	8,7	7,7	7,2

Nguồn: CTCK Phú Gia



## 6.2 Ảnh hưởng các nhân tố rủi ro đến hoạt động và phân tích mô hình của SBA

### 1. Các nhân tố rủi ro

#### ❖ Rủi ro về kinh tế

Năng lượng điện là một yếu tố đầu vào quan trọng của nền kinh tế. Sự phát triển hay suy thoái của nền kinh tế sẽ ảnh hưởng đến nhu cầu năng lượng. Tuy nhiên đối với nền kinh tế mới nổi như Việt Nam, sau nhiều năm thiếu hụt đầu tư phát triển điện năng, sức cầu luôn vượt sức cung ngay cả trong hoàn cảnh suy thoái kinh tế hiện nay.

Cùng với những thăng trầm của nền kinh tế thế giới, kinh tế Việt Nam đã đi qua trong năm 2012 trong bối cảnh lạm phát vẫn còn tăng cao, hoạt động sản xuất giảm. Tốc độ tăng trưởng GDP cả năm 2012 đạt 5,03% thấp hơn so với mức tăng trưởng 5,89% năm 2011. Lạm phát năm 2012 được kiểm soát với mức 6,81%, bằng 1/3 so với mức tăng năm 2011. Mục tiêu của Chính phủ năm 2013 tiếp tục ổn định lạm phát và tăng trưởng ổn định. Hàng loạt các chính sách vĩ mô đã được Chính phủ thông qua ngay từ đầu năm 2013 như: Nghị quyết số 01/NQ-CP, Nghị quyết số 02/NQ-CP,...

Tuy nhiên, mức tiêu thụ điện năng không những không giảm mà còn có dấu hiệu tăng cao như dự báo và giá điện ngày càng có xu hướng tăng, phù hợp với quy luật kinh tế thị trường. Đặc điểm này có lẽ sẽ tiếp tục được duy trì trong khoảng 10 năm tới. Vì vậy, sự ảnh hưởng kinh tế đối với thị trường đầu ra của điện năng do SBA sản xuất là không đáng kể.



#### ❖ Rủi ro về luật pháp

Ngày 21/7/2011, Thủ tướng Chính phủ đã phê duyệt Tổng Sơ đồ VII - quy hoạch phát triển điện lực quốc gia giai đoạn 2011-2020 có xét đến năm 2030. Rõ ràng, để thực hiện một quy hoạch quá lớn với nhu cầu vốn lên tới 5 tỷ USD/năm, ngoài các giải pháp đổi mới tổ chức quản lý, nâng cao hiệu quả hoạt động điện lực, tạo cơ chế huy động vốn đầu tư phát triển, thì cần phải tăng giá điện bù đắp chi phí vốn và tái đầu tư cho ngành điện. Bên cạnh đó, cần phải tăng giá mua điện đầu vào để thu hút các nguồn vốn đầu tư bên ngoài ngành (vì giá điện hiện nay của Việt Nam rất thấp so với khu vực và trên thế giới). Theo lộ trình tới năm 2020, giá điện Việt Nam sẽ đạt 8 ÷ 9 UScents/kWh.

Ngày 19/8/2011, Bộ Công Thương đã ban hành Thông tư 31/2011/TT-BCT quy định điều chỉnh giá điện theo thông số đầu vào cơ bản, nhằm hướng dẫn thực hiện việc điều chỉnh giá bán điện khi có sự biến động của tỷ giá, giá nhiên liệu và cơ cấu sản lượng điện phát. Đây được xem là hướng mở cho một thị trường cạnh tranh, minh bạch và là dấu hiệu tích cực cho việc tăng giá điện, bởi trên thực tế giá điện hiện nay chưa phản ánh hết

chi phí giá thành đầu vào, chưa đủ tạo ra lợi nhuận đáp ứng kỳ vọng của các nhà đầu tư bên ngoài EVN.

Những tín hiệu khả quan đó tạo tiền đề cho SBA – một công ty có nhiều kinh nghiệm trong lĩnh vực đầu tư, quản lý các dự án thủy điện, tự tin kêu gọi hợp tác đầu tư từ các tổ chức, cá nhân có kinh nghiệm và có tiềm lực tài chính, tiếp tục huy nguồn vốn đầu tư các dự án, tiến tới mục tiêu chiếm lĩnh thị trường thủy điện khu vực miền Trung

#### ❖ **Rủi ro lãi suất**

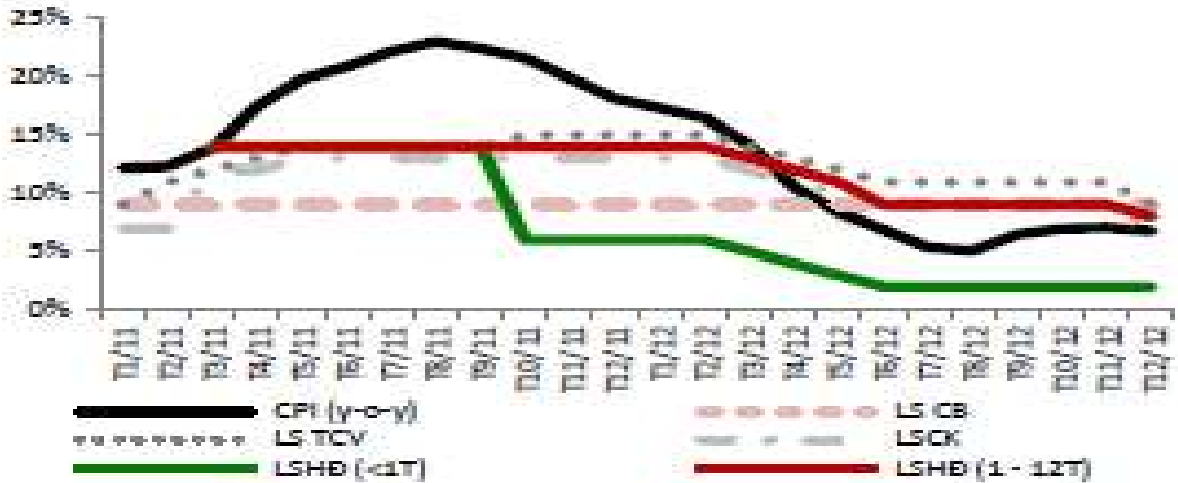
Kể từ khi trần lãi suất huy động được áp dụng mức 6%/năm cho kỳ hạn dưới 1 tháng và 14%/năm cho kỳ hạn trên 1 tháng được áp dụng từ cuối năm 2011, trần lãi suất huy động đã giảm mạnh từ 4% - 6% trong năm 2012 cho các kỳ hạn. Xu hướng giảm của lạm phát trong năm 2012 là cơ sở chính cho việc giảm lãi suất huy động. Tuy nhiên, việc giảm lãi suất này chủ yếu đối với kỳ hạn ngắn, còn lãi suất kỳ hạn dài vẫn ở mức cao từ 10 – 12%/năm.

NHNN đã khuyến khích các NHTM giảm lãi suất cho vay với việc áp trần lãi suất cho vay ở mức 15%/năm trong 4 lĩnh vực thiết yếu và các khoản vay cũ kể từ giữa năm 2012. Theo đà giảm lãi suất huy động, lãi suất cho vay kỳ hạn ngắn của hầu hết các Ngân hàng cũng đã được điều chỉnh và ở mức từ 9% - 13%/năm vào thời điểm cuối năm 2012, tuy nhiên lãi suất cho vay kỳ hạn dài vẫn còn ở mức cao từ 15% - 17%/năm.





## BIỂU ĐỒ LÃI SUẤT ĐIỀU HÀNH VÀ LÃI SUẤT HUY ĐỘNG NĂM 2012 (%)



Nguồn: VCBS

- Việc đầu tư xây dựng một công trình thủy điện đòi hỏi một nguồn vốn lớn trong đó tỷ trọng vốn vay chiếm đến 65%, 35% còn lại là vốn tự có, vì vậy sự dao động lãi suất sẽ ảnh hưởng trực tiếp đến lợi nhuận của Công ty.

- Để giới hạn mức rủi ro lãi suất, Công ty đã ký được toàn bộ các hợp đồng vay vốn tại Ngân hàng Phát triển Việt Nam (VDB) với mức lãi suất cố định, ưu đãi từ 6,9% - 8,4%/năm cho công trình thủy điện Krông H'năng, tổng số vốn đã giải ngân là 792,8 tỷ đồng và 6.832.298 USD.

- Công trình thủy điện Khe Diên với nguồn vốn vay từ ngân hàng VCB với lãi suất thả nổi (đến nay chỉ còn 38,82 tỷ đồng), đã được Ngân hàng phát triển Việt Nam hỗ trợ sau đầu tư với lãi suất 3,9%/năm (lãi suất cố định) cho suốt thời gian vay (số tiền hỗ trợ sau đầu tư trên 20 tỷ đồng). Do đó việc dao động lãi suất không ảnh hưởng nhiều đến Công ty, hiệu quả hoạt động của các nhà máy do SBA đầu tư rất cao.

### ❖ Rủi ro về tỷ giá USD/VND



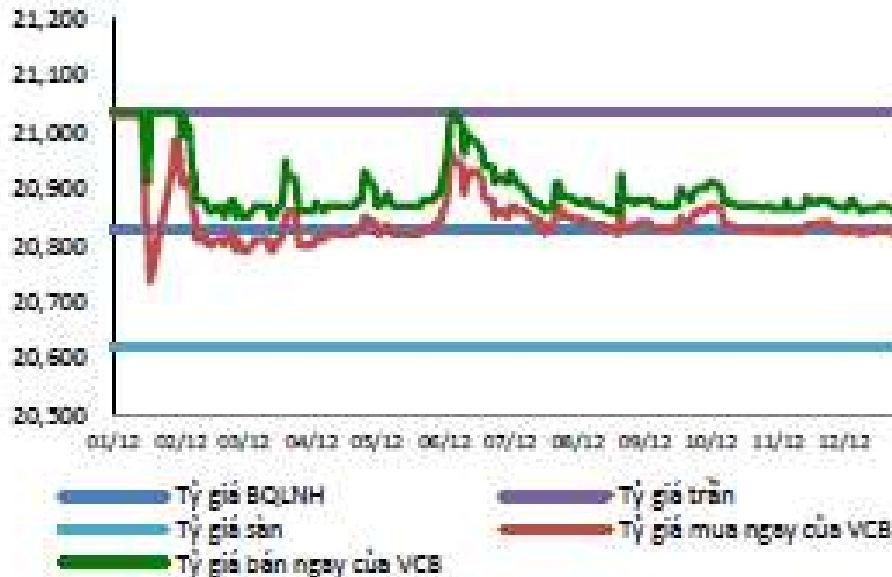
Một trong những rủi ro nữa của các dự án về sản xuất điện đó là biến động tỷ giá (đối với dự án có tài trợ bằng ngoại tệ).

Bên cạnh lạm phát được kiểm soát, thị trường ngoại hối ổn định trong suốt năm 2012 là một trong những yếu tố tích cực của nền kinh tế. Nhờ các biện pháp kiểm soát thị trường được NHNN thực hiện nhất quán từ cuối năm 2011, tỷ giá USD/VND bình quân liên ngân hàng được duy trì ở mức 20.828 VND/USD trong khi tỷ giá trong hệ thống ngân hàng thương mại cũng chỉ dao động trong mức tham chiếu +/-1%.

Việc xuất siêu lần đầu tiên trong 19 năm nhập siêu cũng là một yếu tố giúp cho nguồn cung ngoại tệ được ổn định trong năm 2012. Bên cạnh đó, chính sách duy trì đồng USD yếu của Chính phủ Mỹ là một trong yếu tố hỗ trợ cho sự ổn định tỷ giá của Việt nam trong thời gian qua cũng như trong thời gian đến.

## BIỂU ĐỒ TỶ GIÁ USD/VND NĂM 2012

### Tỷ giá USD/VND



Đối với Công ty Cổ phần Sông Ba, giá trị vay bằng ngoại tệ để đầu tư máy móc thiết bị là 6,832 triệu USD cho công trình thủy điện Krông H'nh, số dư còn lại 4,554 triệu USD, phần vay ngoại tệ cho công trình thủy điện Khe Diên đã trả xong.

#### ❖ Rủi ro về biến động giá bán điện



Hiện nay, EVN là người mua cũng là người bán duy nhất trên thị trường điện. EVN là Tập đoàn thuộc sở hữu nhà nước được thành lập năm 1995, có chức năng sản xuất, truyền tải và phân phối điện. Với chức năng đó, hầu như EVN có vị thế độc quyền hoàn toàn trong ngành, do đó có rất nhiều những bất cập trong việc :

- Đàm phán, ký kết các hợp đồng mua bán điện từ các nguồn điện mới ngoài EVN rất khó khăn và thường kéo dài;
- Giá bán điện phụ thuộc vào quyết định của EVN, do đó xuất hiện nguy cơ giá của EVN đề xuất thấp hơn mức mong đợi hoặc không bù đắp được chi phí đầu tư và hoạt động sản xuất;
- Việc độc quyền này gây cản trở đáng kể cho việc thu hút nguồn đầu tư của tư nhân, đầu tư trực tiếp từ nước ngoài, gây cản trở lớn cho việc phát triển ngành điện, vốn là ngành có chi phí đầu tư lớn.

Tuy nhiên, Chính phủ đã nhìn thấy được vấn đề này nên đã có nhiều văn bản điều hành về đàm phán giá điện hiện nay, cụ thể thông tư số 41/2010/TT-BCT, ngày 14 tháng 12 năm 2010 của Bộ Công thương về Quy định phương pháp xác định giá phát điện, trình tự thủ tục xây dựng, ban hành khung giá phát điện và phê duyệt hợp đồng mua bán điện.

Hiện nay, giá bán điện bình quân 900 đồng/kWh đối với Nhà máy thủy điện Khe Diên (9MW) theo biểu giá chí phí tránh được của Cục Điều tiết điện lực ban hành hàng năm. Và Nhà máy thủy điện Krông H'nh (64 MW) áp dụng biểu giá theo mùa và đã được EVN trình Cục Điều tiết điện lực phê duyệt điều chỉnh tăng giá bán điện, theo đó doanh thu của SBA sẽ tăng lên đáng kể và đạt hiệu quả tài chính.

#### ❖ **Rủi ro đặc thù ngành sản xuất kinh doanh thủy điện**

Rủi ro về điều kiện thời tiết là rủi ro chủ yếu và có ảnh hưởng lớn nhất tới các công ty hoạt động trong lĩnh vực thủy điện. Sản lượng và hiệu quả của nhà máy thủy điện phụ thuộc chính vào nguồn năng lượng nước có khả năng tái tạo, dự trữ.

Trong trường hợp hạn hán kéo dài, lượng mưa giảm cả trong mùa mưa, làm lượng nước tích trong hồ chứa thấp hơn so với năng lực thiết kế, ảnh hưởng lớn tới sản lượng điện sản xuất của nhà máy. Ngoài ra, các thiên tai khác như lũ quét và mưa lớn có thể gây thiệt hại về đường xá và các công trình đê đập của nhà máy, gây ra sự cố trong việc phát điện và tăng chi phí sửa chữa. Tuy vậy, khi xác lập thông số thủy văn, Công ty đã chọn phương án thiên về an toàn sản lượng điện hàng năm. Các năm qua tại nhà máy thủy điện Khe Diên sản lượng đều xấp xỉ và vượt thiết kế. Nhà máy thủy điện Krông H'nh phát đảm bảo vượt công suất thiết kế trong năm 2011, tuy nhiên năm 2012 do quá hạn hán,





MCK: SBA

## CÔNG TY CỔ PHẦN SÔNG BA

Địa chỉ: 230 Nguyễn Tri Phương - Quận Thanh Khê - Tp. Đà Nẵng  
Điện thoại: 0511.3653592 – 2487709 Fax: 0511.3653593  
Email: [sba2007@songba.vn](mailto:sba2007@songba.vn) Website: [www.songba.vn](http://www.songba.vn)



lượng nước về hồ ít, chỉ được trên 154 triệu kWh, thấp hơn nhiều so với thiết kế, nhưng vẫn nằm trong chuỗi thống kê thủy văn nhiều năm.

Công ty luôn theo dõi và nắm vững những dự báo khí hậu và thủy văn để có những phương án dự phòng vận hành điều tiết hồ theo phương án tối ưu nhất. Ngoài ra, Công ty cũng chuẩn bị những phương án phòng chống bão lụt, giảm nhẹ thiệt hại do thiên tai gây ra đối với các công trình đập, đường dây truyền tải điện của nhà máy và thực thi các biện pháp bảo vệ môi trường sinh thái. Công ty đã vận hành đạt hiệu quả cao trong công tác PCLB trong những năm qua.

### ❖ **Rủi ro khác**

Các rủi ro bất khả kháng như động đất hỏa hoạn, chiến tranh, đều gây ảnh hưởng ít nhiều đến hoạt động của Công ty. Các rủi ro trong quá trình vận hành nhà máy thủy điện, các sự cố kỹ thuật đối với các máy móc, thiết bị, các công trình đập, hồ chứa có thể gây đình trệ hoạt động sản xuất của Công ty, gây ảnh hưởng đến sự an toàn của máy móc, CBCNV và môi trường sinh thái trong khu vực tùy theo mức độ nghiêm trọng của sự cố. Để hạn chế tối đa thiệt hại, Công ty đã tham gia bảo hiểm cho người lao động và cho tài sản. Ngoài ra, Ban lãnh đạo của Công ty đã nhanh chóng, kịp thời đưa ra những quy định về vận hành, chế độ sửa chữa, bảo dưỡng và kiểm tra định kỳ độ tin cậy của máy móc thiết bị. Bên cạnh đó Công ty cũng đã trang bị đầy đủ các thiết bị bảo hộ lao động và dụng cụ an toàn cho công nhân, và đã đầu tư đội ngũ quản lý, sửa chữa, vận hành tốt. Chính vì thế, công ty luôn hoàn thành nhiệm vụ về đảm bảo an toàn vận hành, chưa để xảy ra sự cố đáng tiếc nào về kỹ thuật và an toàn lao động.

### ❖ **Nhận định chung về các nhân tố rủi ro**

Theo nhận định chung thì trong khoảng 10 năm đến, sự ảnh hưởng kinh tế Việt Nam đối với thị trường đầu ra của điện năng là không đáng kể vì ngành điện là mục tiêu ưu tiên trong kế hoạch phát triển cơ sở hạ tầng quốc gia. Chính phủ khuyến khích đầu tư trong lĩnh vực điện năng bằng các chính sách ưu đãi về thuế và vốn vay. Vì vậy, các rủi ro pháp luật sẽ theo chiều hướng có lợi cho Công ty.

Đối với lãi suất, sự dao động lãi suất sẽ ảnh hưởng không nhiều đến lợi nhuận vì Công ty đã được vay vốn với lãi suất cố định, ưu đãi và được hỗ trợ lãi suất sau đầu tư.

### ***Đây là yếu tố rất quan trọng.***

Đối với giá bán điện, cơ chế mua điện của EVN giới hạn sự biến động của giá bán điện. Nhưng khi thị trường cạnh tranh ở khâu phát điện, khâu bán buôn điện và khâu bán lẻ điện được thực hiện theo tinh thần của Quyết định 276 của Thủ tướng Chính phủ thì dự kiến giá bán điện sẽ tăng lên đến mức 900 đồng/kWh (tương đương 4,5 cents/kWh, mặt



MCK: SBA

## CÔNG TY CỔ PHẦN SÔNG BA

Địa chỉ: 230 Nguyễn Tri Phương - Quận Thanh Khê - Tp.Đà Nẵng

Điện thoại: 0511.3653592 – 2487709

Fax: 0511.3653593

Email: [sba2007@songba.vn](mailto:sba2007@songba.vn)

Website: [www.songba.vn](http://www.songba.vn)



bằng chung trong khu vực ASEAN). Nếu giá bán điện tăng, thì doanh thu và lợi nhuận của Công ty tăng, và do đó giá cổ phiếu cũng tăng.

Trong thị trường phát điện cạnh tranh, Bộ Công thương yêu cầu tất cả các nhà máy điện có công suất từ 30MW trở lên, đấu nối vào lưới truyền tải điện, trừ các nhà máy BOT, sẽ phải tham gia thị trường phát điện cạnh tranh. Các đơn vị phát điện này sẽ phải chào giá trong giới hạn giá trần và giá sàn.

Hiện nay giá bán điện bình quân của nhà máy thủy điện Khe Diên trên 900 đồng/KWh (9MW) và nhà máy thủy điện Krông H'nh (64 MW) là trên 700 đồng/KWh. Giá bán điện đang được điều chỉnh tăng đối với nhà máy thủy điện Krông H'nh, theo đó doanh thu của SBA sẽ tăng lên đáng kể và đạt hiệu quả tài chính cao.

### 2. Phân tích Công ty theo mô hình “SWOT”

(Strengths (điểm mạnh), Weaknesses (điểm yếu), Opportunities (cơ hội) và Threats (nguy cơ))

Điểm mạnh	Điểm yếu
<ul style="list-style-type: none"> <li>▪ Đội ngũ cán bộ kỹ sư trình độ, yêu nghề, có tính tiết kiệm, chịu khó; đoàn kết, năng động, sáng tạo và cùng chung chí hướng; luôn tính trước để vượt qua trở ngại; chủ động trong xử lý các tình huống kỹ thuật vận hành và bảo trì nhà máy thủy điện.</li> <li>▪ Ban điều hành đứng đầu là Tổng Giám đốc có trình độ chuyên môn, giàu kinh nghiệm, tâm huyết, đam mê nghề nghiệp, có tầm nhìn xa, quan hệ rộng để nắm bắt cơ hội kinh doanh cho doanh nghiệp.</li> <li>▪ Suất đầu tư thấp (&lt; 21,5tỷ/MW).</li> <li>▪ Công ty có mối quan hệ tốt trong ngành điện, đặc biệt với EVNCPC, thuận lợi trong thỏa thuận đấu nối và điều độ sản xuất điện; Quan hệ tốt với EVN và các đơn vị trực thuộc; Quan hệ với chính quyền địa phương, UBND các tỉnh Đắk Lắk, Phú Yên, Quảng Nam, các Ngân</li> </ul>	<ul style="list-style-type: none"> <li>▪ Doanh nghiệp, trong giai đoạn đầu phát triển năng lực tài chính yếu so với nhu cầu đầu tư rất lớn.</li> <li>▪ Sử dụng thiết bị công nghệ phát điện của Trung Quốc tuy giá thành rẻ, nhưng tính ổn định thấp</li> <li>▪ Cổ đông quá nhiều và nhỏ lẻ.</li> </ul>



MCK: SBA

## CÔNG TY CỔ PHẦN SÔNG BA

Địa chỉ: 230 Nguyễn Tri Phương - Quận Thanh Khê - Tp.Đà Nẵng

Điện thoại: 0511.3653592 – 2487709

Fax: 0511.3653593

Email: [sba2007@songba.vn](mailto:sba2007@songba.vn)

Website: [www.songba.vn](http://www.songba.vn)



hàng: VDB TW, VDB Phú Yên tốt; đồng hành cùng các nhà thầu để tháo gỡ những khó khăn nhằm thúc đẩy nhanh tiến độ thi công.

- Cổ đông sáng lập là EVN CPC (nắm giữ 29,8%) có khả năng hỗ trợ Công ty trong quản lý, kỹ thuật và tiêu thụ điện khu vực miền Trung và Tây Nguyên.
- Ưu đãi về thuế thu nhập doanh nghiệp và ưu đãi đầu tư của địa phương. Vay VDB 922 tỷ, lãi suất cố định 6,9%÷8,4%/năm cho CTĐĐ Krông H'nhng và vay VCB 105 tỷ, được hỗ trợ lãi suất 3,9% năm cho nhà máy Khe Diên

### Cơ hội

- Nhu cầu điện năng cho sản xuất và tiêu dùng của đất nước ngày một gia tăng, cung chưa đảm bảo cầu. Ngành sản xuất điện nói chung và thủy điện nói riêng là ngành đang được Chính phủ cũng như địa phương khuyến khích đầu tư phát triển sẽ mở ra những cơ hội kinh doanh mới cho Công ty.
- Số lượng dự án ĐTXD nhà máy thủy điện được cấp phép nhưng chưa triển khai còn nhiều, là cơ hội tốt cho Công ty sử dụng đội ngũ kỹ sư của mình phát triển dịch vụ quản lý dự án thuê và đào tạo cán bộ kỹ thuật vận hành nhà máy thủy điện.
- Hợp tác tốt với các Chủ đầu tư có tiềm lực tài chính cùng đồng hành phát triển thủy điện.

### Thách thức

- Với sự gia tăng số lượng các nhà máy thủy điện vừa và nhỏ trong vùng có dự án của Công ty, tất yếu gia tăng tính cạnh tranh trong tương lai khi thị trường phát điện cạnh tranh được thực thi.
- Số lượng cổ đông nhiều nhưng khó khăn.
- Giá cổ phiếu thấp, cổ đông ta thán và rất khó góp vốn tiếp để đầu tư.
- Nhân viên làm việc tại Công ty có kỹ năng làm việc tốt luôn được các Công ty thủy điện khác săn đón.





MCK: SBA

**CÔNG TY CỔ PHẦN SÔNG BA**

Địa chỉ: 230 Nguyễn Tri Phương - Quận Thanh Khê - Tp.Đà Nẵng

Điện thoại: 0511.3653592 – 2487709

Fax: 0511.3653593

Email: [sba2007@songba.vn](mailto:sba2007@songba.vn)Website: [www.songba.vn](http://www.songba.vn)

ISO 9001:2008

**II. Tình hình hoạt động của SBA trong năm 2012****1. Tình hình hoạt động sản xuất kinh doanh**

- Kết quả thực hiện các chỉ tiêu:

TT	Nội dung	ĐVT	Kế hoạch	Thực hiện	So sánh Th/Kh (%)
<b>1</b>	<b>Sản lượng điện</b>	(Tr.kWh)	<b>268</b>	<b>195,75</b>	<b>73,04</b>
	NM Khe Diên		43	40,99	95,32
	NM Krông H'nh		225	154,76	68,78
<b>2</b>	<b>Tổng doanh thu</b>	(tỷ đồng)	<b>203,55</b>	<b>168,98</b>	<b>83,02</b>
	Doanh thu sản xuất điện		203,55	166,79	
	Doanh thu khác			2,19	
<b>3</b>	<b>Lợi nhuận sau thuế TNDN</b>	(tỷ đồng)	<b>25,51</b>	<b>18,68</b>	<b>73,93</b>
<b>4</b>	<b>Lãi cơ bản/cổ phiếu</b>	(đ/CP)	<b>512</b>	<b>375</b>	<b>73,24</b>

- Kết quả sản xuất kinh doanh không đạt so với kế hoạch nguyên nhân chủ yếu do tình hình thời tiết khô hạn trong năm và cuối năm 2011, Công ty đã phải sử dụng hết nước trong hồ để chạy máy dẫn đến sản lượng điện phát không đạt, doanh thu thấp. Công ty đã tính toán và dự báo trước kế hoạch nên không đưa ra sản lượng theo thiết kế. Dự kiến tình hình khô hạn tiếp tục kéo dài trong năm 2013 sẽ ảnh hưởng không nhỏ sản lượng phát điện. Tuy nhiên, giá điện của Nhà máy Krông H'nh đang được cơ quan chức năng điều chỉnh tăng sẽ giúp cho doanh thu tăng đáng kể.

**2. Tổ chức và nhân sự**

- Tổng số công nhân viên hiện có đến cuối năm 2012 là 91 người, trong đó cán bộ quản lý là 10 người.

- Chính sách đối với người lao động:

- Công ty luôn có cam kết và đảm bảo duy trì các quyền lợi chính đáng cho người lao động, thực hiện đầy đủ các nghĩa vụ của người sử dụng lao động đối với người lao động theo quy định hiện hành của pháp luật lao động như: trích nộp đầy đủ các khoản bảo hiểm xã hội, bảo hiểm y tế và kinh phí công đoàn. Thực hiện nghiêm chỉnh các chế độ xét nâng lương định kỳ theo quy chế lương cho cán bộ công nhân viên của Công ty.



## CÔNG TY CỔ PHẦN SÔNG BA

Địa chỉ: 230 Nguyễn Tri Phương - Quận Thanh Khê - Tp.Đà Nẵng  
Điện thoại: 0511.3653592 – 2487709 Fax: 0511.3653593  
Email: [sba2007@songba.vn](mailto:sba2007@songba.vn) Website: [www.songba.vn](http://www.songba.vn)



- Công ty luôn quan tâm, tạo điều kiện cho cán bộ công nhân viên được bồi dưỡng, học tập nâng cao kiến thức về trình độ chuyên môn bằng cách thức phù hợp như đào tạo tại chỗ, gửi đi các khóa đào tạo chuyên môn ngắn và dài hạn trong và ngoài nước; tạo điều kiện cho các cán bộ kỹ thuật thâm nhập thực tế ở các dự án thủy điện đang triển khai, tại Nhà máy Thủy điện của Công ty nhằm tích lũy và nâng cao trình độ chuyên môn, kinh nghiệm làm việc.
- Công ty có chính sách khen thưởng xứng đáng và kịp thời đối với những tập thể, cá nhân có thành tích xuất sắc trong lao động, có sáng kiến cải tiến kỹ thuật giúp nâng cao năng suất lao động và hiệu quả kinh doanh.
- Công tác bảo hộ an toàn lao động, phòng chống cháy nổ trong Nhà máy, Công trường xây dựng cũng được Công ty quan tâm đúng mức. Công ty đã ban hành hệ thống các qui định về an toàn lao động, tổ chức huấn luyện an toàn lao động, phòng chống cháy nổ cho công nhân viên; tổ chức kiểm tra định kỳ về an toàn của các thiết bị máy móc, các công trình thủy công.
- Công ty luôn chăm lo đời sống cán bộ công nhân viên giúp người lao động yên tâm công tác (thăm hỏi động viên người lao động gặp hoàn cảnh khó khăn, tặng quà các ngày lễ tết, đảm bảo an ninh trật tự ...).

- Ban Tổng Giám đốc và Kế toán Trưởng trong năm gồm:

Ông Phạm Phong	Tổng Giám đốc	Bổ nhiệm ngày 29/09/2007
Ông Đặng Ngọc Chương	Phó Tổng Giám đốc	Bổ nhiệm ngày 01/10/2007 (Miễn nhiệm từ ngày 01/04/2013)
Ông Vũ Ngọc Bằng	Phó Tổng Giám đốc	Bổ nhiệm ngày 27/07/2009
Ông Phạm Thái Hùng	Kế toán trưởng	Bổ nhiệm ngày 15/01/2010

### ❖ Ông Phạm Phong – Tổng Giám đốc:

- Số CMND: 200186849; Ngày cấp: 02/03/2010; Nơi cấp: CA Đà Nẵng;
- Ngày sinh: 22/05/1958; Quê quán: Thừa Thiên – Huế;
- Dân tộc: Kinh; Quốc tịch: Việt Nam;
- Địa chỉ thường trú: 42 Thái Phiên, Đà Nẵng;
- Trình độ văn hóa: 12/12
- Trình độ chuyên môn: Kỹ sư Điện - chuyên ngành Hệ thống điện;  
Thạc sỹ, kỹ sư cơ khí - chuyên ngành Chế tạo máy



MCK: SBA

## CÔNG TY CỔ PHẦN SÔNG BA

Địa chỉ: 230 Nguyễn Tri Phương - Quận Thanh Khê - Tp.Đà Nẵng  
Điện thoại: 0511.3653592 – 2487709 Fax: 0511.3653593  
Email: [sba2007@songba.vn](mailto:sba2007@songba.vn) Website: [www.songba.vn](http://www.songba.vn)



- Chức vụ hiện tại tại các tổ chức khác: Không có
- Quá trình công tác:
  - Từ 1981 - 1994, Điện lực Quảng Nam Đà Nẵng. Chức vụ: Kỹ thuật viên.
  - Từ 1994 - 1997, Điện lực Quảng Nam Đà Nẵng. Chức vụ: Quản đốc, Phân xưởng cơ điện.
  - Từ 1997 - 2001, Điện lực Quảng Nam. Chức vụ: Trưởng phòng Kế hoạch Vật tư.
  - Từ 2001 – 2002, Trung tâm thiết kế điện - Công ty Điện lực 3 Đà Nẵng. Chức vụ: Phó Giám đốc.
  - Từ 2003 đến nay, Công ty Cổ phần Sông Ba. Chức vụ: Ủy viên HĐQT, kiêm Tổng Giám đốc.
- Số cổ phần nắm giữ: 4.767.310 cổ phần
  - Trong đó: Sở hữu cá nhân: 297.310 cổ phần*
  - Đại diện cho EVN CPC: 4.470.000 cổ phần*
- Số Cổ phần đang nắm giữ của người có liên quan: Không có
- Các khoản nợ đối với Công ty: Không có
- Các lợi ích liên quan đối với Công ty: Không có
- Các quyền lợi mâu thuẫn đối với Công ty: Không có
- Các hành vi vi phạm pháp luật: Không có
- ❖ **Ông Đặng Ngọc Chương - Phó Tổng Giám đốc** (đã có Quyết định miễn nhiệm kể từ ngày 01/04/2013 do chuyển công tác)
  - Số CMND: 200533817; Ngày cấp: 05/12/1995; Nơi cấp: CA QNĐN;
  - Ngày sinh: 01/01/1962; Quê quán: Điện Thọ, Điện Bàn, Quảng Nam;
  - Dân tộc: Kinh; Quốc tịch: Việt Nam;
  - Địa chỉ thường trú: 20 Đào Duy Anh, Đà Nẵng;
  - Trình độ văn hóa: 12/12
  - Trình độ chuyên môn: Kỹ sư xây dựng, Kỹ sư điện kỹ thuật;
  - Chức vụ hiện tại tại các tổ chức khác: Không có
  - Quá trình công tác:
    - Từ 1985 - 1992, Công ty xây lắp điện 3. Chức vụ: Kỹ thuật viên.
    - Từ 1992 - 1998, Công ty xây lắp điện 3. Chức vụ: Phó phòng kỹ thuật.





MCK: SBA

## CÔNG TY CỔ PHẦN SÔNG BA

Địa chỉ: 230 Nguyễn Tri Phương - Quận Thanh Khê - Tp.Đà Nẵng  
Điện thoại: 0511.3653592 – 2487709 Fax: 0511.3653593  
Email: [sba2007@songba.vn](mailto:sba2007@songba.vn) Website: [www.songba.vn](http://www.songba.vn)



- Từ 1998 - 2001, Công ty xây lắp điện 3. Chức vụ: Trưởng phòng kỹ thuật.
  - Từ 2001 - 2003, Nhà máy chế tạo kết cấu thép - Công ty xây lắp điện 3. Chức vụ: Giám đốc.
  - Từ 2003 đến nay, Công ty Cổ phần Sông Ba. Chức vụ: Phó Tổng Giám đốc.
- Số cổ phần nắm giữ: 90.870 cổ phần

*Trong đó: Sở hữu cá nhân: 90.870 cổ phần*

*Đại diện sở hữu: Không có*

- Số Cổ phần đang nắm giữ của người có liên quan:

Họ và tên	Quan hệ	Số CMND	Ngày cấp	Nơi cấp	Số Cổ phần nắm giữ
Đặng Ngọc Thu Trang	Con	201531756	22/08/2003	CA Đà Nẵng	15.600 cp
Đặng Ngọc Tài	Em	205062593	09/01/1999	CA Quảng Nam	5.000 cp

- Các khoản nợ đối với Công ty: Không có
- Các lợi ích liên quan đối với Công ty: Không có
- Các quyền lợi mâu thuẫn đối với Công ty: Không có
- Các hành vi vi phạm pháp luật: Không có

### ❖ Ông Vũ Ngọc Bằng - Phó Tổng Giám đốc

- Số CMND: 205398911; Ngày cấp: 24/12/2005; Nơi cấp: CA Quảng Nam;
- Ngày sinh: 06/12/1960; Quê quán: Thạch Lỗi, huyện Cẩm Giàng, tỉnh Hải Dương;
- Dân tộc: Kinh; Quốc tịch: Việt Nam;
- Địa chỉ thường trú: 04 Nguyễn Đức Cảnh, phường Tân An, TP. Hội An, Tỉnh Quảng Nam;
- Trình độ văn hóa: 10/10
- Trình độ chuyên môn: Trung cấp Điện chuyên ngành Nhiệt Điện;  
Đại học Kinh tế chuyên ngành Quản lý công nghiệp;  
Chứng chỉ Giám đốc quản lý dự án ĐTXD.
- Chức vụ hiện tại tại các tổ chức khác: Không có
- Quá trình công tác:



MCK: SBA

## CÔNG TY CỔ PHẦN SÔNG BA

Địa chỉ: 230 Nguyễn Tri Phương - Quận Thanh Khê - Tp.Đà Nẵng  
Điện thoại: 0511.3653592 – 2487709 Fax: 0511.3653593  
Email: [sba2007@songba.vn](mailto:sba2007@songba.vn) Website: [www.songba.vn](http://www.songba.vn)



- Từ 1984 - 1994, Trường điện-Hội An-PC3. Chức vụ: Giáo viên, Phó chủ tịch công đoàn.
- Từ 1994 - 2004, Trung tâm thiết kế điện – PC3. Chức vụ: chuyên viên kế toán, dự toán, kế hoạch – Phó Chủ tịch công đoàn.
- Từ 2004 đến tháng 07/2009, Công ty Cổ phần Sông Ba. Chức vụ: Trưởng phòng Tổng hợp – Phó chủ tịch công đoàn.
- Từ tháng 08/2009 đến nay, Công ty Cổ phần Sông Ba. Chức vụ: Phó Tổng giám đốc.

- Số cổ phần nắm giữ: 35.000 cổ phần

*Trong đó: Sở hữu cá nhân: 35.000 cổ phần*

*Đại diện sở hữu: Không có*

- Số Cổ phần đang nắm giữ của người có liên quan: Không có
- Các khoản nợ đối với Công ty: Không có
- Các lợi ích liên quan đối với Công ty: Không có
- Các quyền lợi mâu thuẫn đối với Công ty: Không có
- Các hành vi vi phạm pháp luật: Không có

### ❖ Ông Phạm Thái Hùng - Kế toán Trưởng

- Số CMND: 194160262; Ngày cấp: 26/5/2004; Nơi cấp: CA Quảng Bình;
- Ngày sinh: 25/09/1979; Quê quán: Quảng Bình;
- Dân tộc: Kinh; Quốc tịch: Việt Nam;
- Địa chỉ thường trú: 150 Nguyễn Hiền, Sơn Trà, Đà Nẵng;
- Trình độ văn hóa: 12/12
- Trình độ chuyên môn: Đại học kinh tế - Chuyên ngành Kế toán;
- Chức vụ hiện nay tại các tổ chức khác: Không có
- Quá trình công tác:
  - Từ 2003 – 2004, Công ty TNHH Mỹ Anh, Quảng Bình. Chức vụ: Kế toán trưởng
  - Từ 2004 – 2007, Công ty CP Bông vải Miền Trung, Quảng Nam. Chức vụ: Kế toán tổng hợp.

- Từ 2007 – tháng 06/2009, Công ty CP Bông vải Miền Trung, Quảng Nam. Chức vụ: Kế toán trưởng.
  - Từ tháng 07/2009 – tháng 08/2009, Công ty CP Sông Ba. Chức vụ: Phó phòng Tài chính.
  - Từ tháng 09/2009 – tháng 12/2009, Công ty CP Sông Ba. Chức vụ: Phụ trách Phòng Tài chính.
  - Từ tháng 01/2010 đến nay, Công ty CP Sông Ba. Chức vụ: Kế toán Trưởng.
- Số cổ phần nắm giữ: 0 cổ phần

*Trong đó: Sở hữu cá nhân: 0 cổ phần*

*Đại diện sở hữu: Không có*

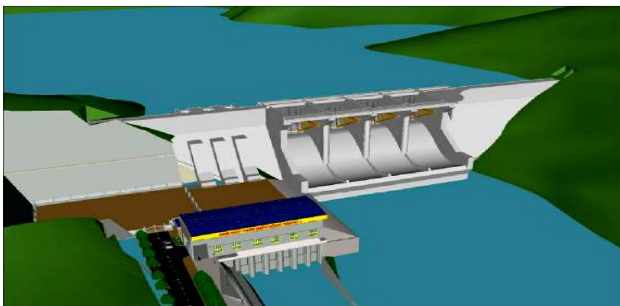
- Số Cổ phần đang nắm giữ của người có liên quan: Không có
- Các khoản nợ đối với Công ty: Không có
- Các lợi ích liên quan đối với Công ty: Không có
- Các quyền lợi mâu thuẫn đối với Công ty: Không có
- Các hành vi vi phạm pháp luật: Không có

### **3. Tình hình đầu tư, thực hiện các dự án**

Trong năm 2012, Công ty chưa tiếp tục triển khai đầu tư các dự án thủy điện Sông Tranh 1 và Krông H'nh 2. Trong thời gian đến, khi đảm bảo đủ điều kiện, Công ty tiếp tục triển khai các dự án trên.

#### **➤ Dự án thủy điện Sông Tranh 1 (20 MW)**

**MÔ HÌNH NHÀ MÁY THỦY ĐIỆN SÔNG TRANH 1**



Mô hình nhà máy thủy điện Sông Tranh 1

- Công trình thủy điện Sông Tranh 1 nằm trên dòng sông Tranh, thuộc huyện Nam Trà My, tỉnh Quảng Nam.
- Đã hoàn tất các thủ tục pháp lý, nghiên cứu tính khả thi và khảo sát địa hình địa chất. Đã phê duyệt dự án đầu tư.
- Khi hoàn thành sẽ cung cấp sản lượng điện 80 triệu kWh/năm.



MCK: SBA

## CÔNG TY CỔ PHẦN SÔNG BA

Địa chỉ: 230 Nguyễn Tri Phương - Quận Thanh Khê - Tp.Đà Nẵng

Điện thoại: 0511.3653592 – 2487709

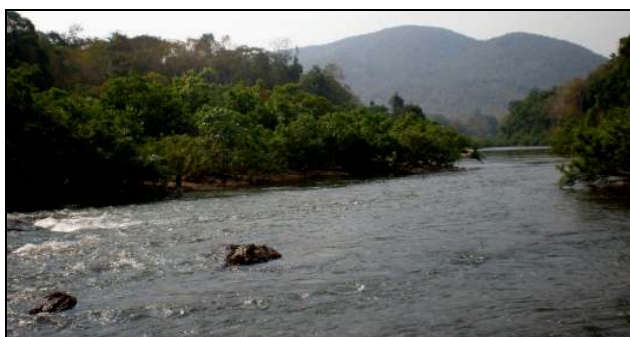
Fax: 0511.3653593

Email: [sba2007@songba.vn](mailto:sba2007@songba.vn)

Website: [www.songba.vn](http://www.songba.vn)



### ➤ Dự án thủy điện Krông H'Năng 2 (15 MW)



Krông H'Năng 2, cách 7 km về phía hạ du Krông H'Năng

- Công trình thủy điện Krông H'Năng 2 nằm cách Krông H'Năng 1 khoảng 7km về hướng hạ du.
- Đang hoàn tất các thủ tục pháp lý.
- Khi hoàn thành, sẽ cung cấp sản lượng điện 60 triệu kWh/năm.

## 4. Tình hình tài chính

### a. Tình hình tài chính

*ĐVT: đồng*

CHỈ TIÊU	NĂM 2011	NĂM 2012	(%) tăng (+) giảm (-)
Tổng giá trị tài sản	1.518.001.959.688	1.472.386.443.388	(3,00)
Doanh thu thuần	202.533.208.154	168.733.021.314	(16,68)
Lợi nhuận từ hoạt động kinh doanh	33.181.865.282	20.130.824.433	(39,33)
Lợi nhuận khác	(105.956.978)	(25.949.716)	75,51
Lợi nhuận trước thuế	33.075.908.304	20.104.874.717	(39,21)
Lợi nhuận sau thuế	32.394.175.696	18.675.007.378	(42,35)

Các chỉ tiêu năm 2012 giảm so với năm 2011: nguyên nhân chủ yếu do thời tiết quá hạn hán, sản lượng phát điện giảm đáng kể dẫn đến doanh thu giảm.





MCK: SBA

**CÔNG TY CỔ PHẦN SÔNG BA**

Địa chỉ: 230 Nguyễn Tri Phương - Quận Thanh Khê - Tp.Đà Nẵng

Điện thoại: 0511.3653592 – 2487709

Fax: 0511.3653593

Email: [sba2007@songba.vn](mailto:sba2007@songba.vn)Website: [www.songba.vn](http://www.songba.vn)**b. Các chỉ tiêu tài chính chủ yếu**

STT	Chỉ tiêu	Năm 2011	Năm 2012
<b>1</b>	<b>Chỉ tiêu khả năng thanh toán (lần)</b>		
+	Hệ số thanh toán nhanh (TSNH-TK)/Nợ NH	0,27	0,14
+	Hệ số thanh toán NH (TSNH)/Nợ NH	0,28	0,14
+	Hệ số thanh toán tổng quát (TTS)/Nợ PT	1,56	1,57
<b>2</b>	<b>Chỉ tiêu về cơ cấu tài sản (%)</b>		
+	TSNH/Tổng TS	4,56	2,68
+	TSDH/Tổng TS	95,44	97,32
<b>3</b>	<b>Chỉ tiêu về cơ cấu vốn</b>		
+	Nợ phải trả/Tổng Nguồn vốn (%)	64,09	63,52
+	Vốn CSH/Tổng Nguồn vốn (%)	35,91	36,48
+	Nợ phải trả/Vốn CSH (lần)	1,79	1,74
<b>4</b>	<b>Chỉ tiêu về năng lực hoạt động</b>		
+	Vòng quay hàng tồn kho (GVHB/HTKBQ)	50,79	155,23
+	Doanh thu thuần/Tổng TS	0,13	0,11
<b>5</b>	<b>Chỉ tiêu hiệu quả tài chính</b>		
+	Tỷ suất lợi nhuận sau thuế/Doanh thu thuần (%)	15,99	11,07
+	Tỷ suất lợi nhuận sau thuế/Tổng TS (ROA) (%)	2,13	1,27
+	Tỷ suất lợi nhuận sau thuế/Vốn CSH (ROE) (%)	5,94	3,48
+	Thu nhập trên mỗi CP (EPS) (đồng/CP)	650	375



MCK: SBA

## CÔNG TY CỔ PHẦN SÔNG BA

Địa chỉ: 230 Nguyễn Tri Phương - Quận Thanh Khê - Tp. Đà Nẵng  
Điện thoại: 0511.3653592 – 2487709 Fax: 0511.3653593  
Email: [sba2007@songba.vn](mailto:sba2007@songba.vn) Website: [www.songba.vn](http://www.songba.vn)



- Về khả năng thanh toán của Công ty:

Tại thời điểm 31/12/2012, hệ số thanh toán nhanh và hệ số thanh toán ngắn hạn đều nằm ở mức 0,14. Cho thấy, Công ty hiện đang mất cân đối tài chính lớn, cần phải có giải pháp tài chính dài hạn hiệu quả để mang các hệ số này trở về 1,00.

- Về cơ cấu tài sản của Công ty:

Tài sản dài hạn chiếm 97,32% trên tổng tài sản phản ánh tình hình hoạt động của Công ty tập trung đầu tư vào các Nhà máy thủy điện.

- Về cơ cấu vốn của Công ty:

Hệ số nợ trên tổng nguồn vốn (TNV) khoảng 63,52% cho thấy đòn cân nợ của Công ty đang sử dụng ở mức trung bình so với ngành (65% - 70%TTS)

- Về khả năng sinh lời của Công ty:

+ Tỷ suất Lợi nhuận sau thuế/Doanh thu thuần (DTT) năm 2012 chỉ được 11,07% (đang thấp so với trung bình ngành ở khoảng 20%).

+ Tỷ suất Lợi nhuận sau thuế/VCSH (ROA) trong năm chỉ đạt 3,48%. Điều này cũng dễ hiểu vì đây là những năm đầu Nhà máy thủy điện Krông H' năng đi vào vận hành thương mại, ngoài ra do tình hình biến động thời tiết khô hạn trong năm quá lớn làm cho sản lượng phát điện thấp và kéo theo doanh thu thấp.

### **5. Cơ cấu cổ đông, thay đổi vốn đầu tư của chủ sở hữu**

- Vốn góp đến ngày 31/12/2012 là **500.000.000.000** đồng.

- Tổng số cổ phiếu theo từng loại:

+ Cổ phiếu thường: 49.800.070 cổ phiếu;

+ Cổ phiếu quỹ: 199.930 cổ phiếu;

+ Cổ phiếu ưu đãi: 0

- Số lượng cổ phiếu đang lưu hành theo từng loại:

+ Cổ phiếu thường: 49.800.070 cổ phiếu;

+ Cổ phiếu quỹ: 199.930 cổ phiếu;

+ Cổ phiếu ưu đãi: 0 cổ phiếu.

- Cổ đông sáng lập, cổ đông nhà nước

STT	Cổ đông sáng lập, cổ đông nhà nước	Địa chỉ	Cổ phần phổ thông nắm giữ	
			Số lượng (cp)	Tỉ lệ (%)
1	Tổng Công ty Điện lực Miền Trung (EVN CPC) (chi tiết người đại diện nêu bên dưới)	393 Trưng Nữ Vương - Quận Hải châu, Tp. Đà Nẵng Giấy ĐKKD số: 206000153, thay đổi lần thứ 10, ngày 04/06/2007, cấp bởi Sở KH&ĐT Tp. Đà Nẵng	<b>14.900.000</b>	<b>29,8</b>
<b>Cộng</b>			<b>14.900.000</b>	<b>29,8</b>
<b>Người đại diện cho EVN CPC:</b>				
	Ông Thái Văn Thắng	- K75/11 Lê Hồng Phong, quận Hải Châu, TP Đà Nẵng	7.450.000	14,90
	Ông Phạm Phong	- 42 Thái Phiên, quận Hải Châu, TP Đà Nẵng	4.470.000	8,94
	Ông Đinh Châu Hiếu Thiện	- K62/10 Núi Thành, quận Hải Châu, TP Đà Nẵng	2.980.000	5,96
<b>Cộng</b>			<b>149.000.000</b>	<b>29,8</b>

- Cơ cấu cổ đông tính đến ngày 31/12/2012

- + Cổ đông sáng lập EVNCPC nắm giữ: 149 tỷ đồng, chiếm 29,8% vốn điều lệ (VĐL);
- + Cổ đông khác: chiếm 70,2% (VĐL).



MCK: SBA

## CÔNG TY CỔ PHẦN SÔNG BA

Địa chỉ: 230 Nguyễn Tri Phương - Quận Thanh Khê - Tp.Đà Nẵng  
Điện thoại: 0511.3653592 – 2487709 Fax: 0511.3653593  
Email: [sba2007@songba.vn](mailto:sba2007@songba.vn) Website: [www.songba.vn](http://www.songba.vn)



### III. Báo cáo và đánh giá của Ban Tổng Giám đốc

#### 1. Đánh giá kết quả hoạt động sản xuất kinh doanh

Năm 2012 thời tiết diễn biến hết sức bất thường, khô hạn, thiếu nước phát điện, nên việc thực hiện các chỉ tiêu kinh doanh cơ bản theo Nghị quyết số 01/2012 được ĐHĐCĐ giao không đạt như mong đợi dù với nỗ lực lớn của Ban Lãnh đạo Công ty cùng toàn thể CBNV.

❖ **Kết quả thực hiện các chỉ tiêu:** như tại Mục II, khoản 1

❖ **Công tác chính khác:**

✓ **Quản lý vận hành các nhà máy:**

- Nhà máy Khe Diên:
  - + Lắp đặt hệ thống đo đếm dự phòng 2, Recloser 35kV đầu tuyến và hệ thống thu thập dữ liệu công tơ từ xa;
  - + Hoàn thiện công tác cải tạo, lắp đặt máy biến áp tại các TBA trung gian Nông Sơn, Quế Trung để giải quyết tình trạng quá điện áp trên Đường dây 35kV từ NMTĐ Khe Diên đến trạm 110kV Đại Lộc;
  - + Bồi huấn, kiểm tra an toàn lao động, diễn tập PCCC;
  - + Thực hiện một số công tác khác: lắp đặt cơ cấu đo mực nước tháp điều áp; Khắc phục hư hỏng ngầm Đá Liếp, Tầm phục sự cố do ảnh hưởng mưa lũ năm 2011 gây ra,...
  - + UBND huyện Nông Sơn ký kết Qui chế phối hợp PCLB hàng năm nhà máy;
  - + UBND tỉnh Quảng Nam phê duyệt cấp lại Giấy phép sử dụng đất và đăng ký tài sản gắn liền trên đất nhà máy Khe Diên.
- Nhà máy Krông H'nh:
  - + Xử lý tạm hư hỏng hộp cách điện Stator 02 tổ máy bị hỏng keo, nứt hộp để vận hành trong mùa mưa;
  - + Tổ chức đào tạo lại và sát hạch nội bộ công nhân vận hành chính;
  - + Giải quyết một số công tác khác: Di dời nỡn khoan; lắp đặt giá treo đưa người qua suối Hồ Nai khi có lũ; Cải tạo đường ống cấp dầu áp lực từ máy điều tốc đến Servomotor H1, lắp đặt hệ thống đo đếm dự phòng 2.
  - + Lắp đặt thiết bị giám sát hình ảnh tại trần xả lũ, thượng lưu hồ chứa và hạ lưu đập phục vụ cho công tác chỉ đạo điều hành và PCLB theo yêu cầu của EVN CPC tại văn bản số 1247/EVN CPC-KT+QLTĐ ngày 28/03/2012;
  - + Bộ Công Thương phê duyệt Phương án PCLB đảm bảo an toàn đập năm 2012 tại quyết định số 3576/QĐ-BCT ngày 25/06/2012.
- Bảo dưỡng, sửa chữa định kỳ thiết bị và các hạng mục công trình đảm bảo 02 nhà máy vận hành ổn định;





MCK: SBA

## CÔNG TY CỔ PHẦN SÔNG BA

Địa chỉ: 230 Nguyễn Tri Phương - Quận Thanh Khê - Tp. Đà Nẵng  
Điện thoại: 0511.3653592 – 2487709 Fax: 0511.3653593  
Email: [sba2007@songba.vn](mailto:sba2007@songba.vn) Website: [www.songba.vn](http://www.songba.vn)



- Thí nghiệm định kỳ hệ thống đo đếm chính, dự phòng 1 và dự phòng 02 các nhà máy.
- ✓ **Công tác giá điện, thị trường điện:**
  - Ngày 01/05/2012, Công ty được Bộ Công Thương đồng ý trước mắt tăng giá bán điện 05% và thực hiện chuyển đổi HĐMĐ theo Thông tư 41/2010/TT-BCT để vận hành theo Thị trường phát điện cạnh tranh; Đến tháng 10/2012 Công ty tiếp tục xin EVN và Bộ Công Thương điều chỉnh và được chấp thuận.
  - Đã đàm phán với EPTC để tăng giá bán điện bình quân cho NMTĐ Krông H' năng từ 691 đồng/kWh lên hơn 892,9 đồng/kWh (chưa kể thuế tài nguyên nước và phí môi trường rừng). Đang được Cục Điều tiết thẩm định phê duyệt.
  - Công tác tham gia vận hành NMTĐ Krông H' năng theo Thị trường phát điện cạnh tranh chính thức vào ngày 01/07/2012 mang lại hiệu quả tương đối tốt và có lãi hơn bình thường. Tuy vậy, đến 20/11 gần hết nước hồ nên phải trả máy về A0 vận hành bình thường.
- ✓ **Công tác tài chính, cổ đông:**
  - Thu tiền hỗ trợ lãi suất sau đầu tư năm 2012 tại VDB Quảng Nam cho nhà máy Khe Diên là 2,78 tỷ đồng.
  - Được VDB giảm trả gốc vay 50% VNĐ cho DATĐ Krông H' năng năm 2012 và 25% năm 2013. Cụ thể, năm 2012 điều chỉnh trả nợ gốc từ 88,128 tỷ đồng xuống còn 44,22 tỷ đồng; năm 2013 từ 88,128 tỷ đồng xuống còn 61,90 tỷ đồng; đến cuối năm đã trả hết nợ gốc và lãi cho VDB.
  - Trả nợ nhà thầu:

Nhà thầu đã hoàn thành từ tháng 06/2010, nhưng đến nay Công ty vẫn gặp nhiều khó khăn trong việc trả nợ do vốn tự có thiếu. Năm 2009 đã ra Nghị quyết tăng vốn điều lệ 200 tỷ đồng nhưng Công ty chưa thu vì có nguồn đang giải ngân từ VDB. Đến năm 2011 đã giải ngân xong VDB thì giá cổ phiếu xuống thấp làm cho việc huy động vốn từ cổ đông không hợp lý. Công ty đã vay ngắn hạn của VCB Đà Nẵng 57 tỷ đồng để trả một phần nợ cho Nhà thầu trong khi chờ phát hành trái phiếu chuyển đổi.

Đến tháng 10/2012 các Nhà thầu rất căng thẳng, đã bị cơ quan thuế cưỡng chế. Trước tình hình khó khăn đó, EVN CPC tạm ứng 30 tỷ đồng và đã giải quyết thanh toán thêm cho các nhà thầu thi công CTTĐ Krông H' năng.
  - Công bố Báo cáo tài chính Công ty quý 2, 6 tháng đầu và quý 3/2012 đúng qui định.
  - Về chi trả dịch vụ môi trường rừng đối với các nhà máy:

Nhà máy Khe Diên: Ký hợp đồng với Quỹ BV& PTR tỉnh Quảng Nam vào ngày 07/09/2012; nhà máy Krông H' năng: Ký hợp đồng với Quỹ BV& PTR Việt Nam vào ngày 20/11/2012.



## CÔNG TY CỔ PHẦN SÔNG BA

Địa chỉ: 230 Nguyễn Tri Phương - Quận Thanh Khê - Tp.Đà Nẵng  
Điện thoại: 0511.3653592 – 2487709 Fax: 0511.3653593  
Email: [sba2007@songba.vn](mailto:sba2007@songba.vn) Website: [www.songba.vn](http://www.songba.vn)



- Công tác cổ đông, chứng khoán:
  - + Cổ tức các năm trước, năm 2007 trả được 7.138.520 đồng, lũy kế đạt 1,354/1,380 tỷ đồng (98,11%); năm 2010 chi trả được 4,592 tỷ đồng, lũy kế đạt 16,727/17,430 tỷ đồng (95,97%);
  - + Cổ tức năm 2011 đã trả được 15,929 tỷ đồng, lũy kế đạt 15,929/24,90 tỷ đồng, còn lại của cổ đông sáng lập EVN CPC là 7,45 tỷ đồng và 1,52 tỷ đồng là các cổ đông khác chưa nhận.
  - + Công bố thông tin kịp thời trên TTCK, điều chỉnh thông tin cổ đông khi có yêu cầu và tiếp tục chi trả cổ tức năm 2011 cho các cổ đông theo quy định.
- ✓ **Công tác quyết toán CTTĐ Krông H'nhng:** Hồ sơ quyết toán 1.412 tỷ đồng.
  - AAC đã phát hành 03 đợt báo cáo kiểm toán chính thức với tổng giá trị được HĐQT đã phê duyệt quyết toán là 1.274,3 tỷ đồng;
  - Giá trị còn lại gần 137,70 tỷ đồng, bao gồm các khoản chi phí Tư vấn; quản lý dự án và chi phí khác,... Trong đó: AAC đã phát hành Báo cáo kiểm toán sơ bộ 60,14 tỷ đồng, còn lại 77,56 tỷ đồng AAC đang phối hợp, giải quyết, soát xét và phát hành chính thức đợt cuối trong tháng 01/2013 để hoàn thành toàn bộ công tác kiểm toán vốn đầu tư xây dựng dự án.
- ✓ **Công tác tổ chức, công tác khác:**
  - Tổ chức thành công Đại hội đồng cổ đông thường niên năm 2012 vào ngày 11/04; Đại hội Chi đoàn và Hội nghị người lao động vào ngày 11/5; Đại hội Công đoàn Công ty khóa V, nhiệm kỳ (2012-2015) vào ngày 20/9/2012;
  - Được Chủ tịch nước trao tặng HCLĐ hạng Nhì cho Công ty ngày 11/09/2012.
  - Bàn giao toàn bộ khu tái định canh - tái định cư CTTĐ Krông H'nhng cho địa phương quản lý vào ngày 21/05/2012.
  - Tổ chức lớp “Đào tạo nâng cao năng lực quản trị” cho cán bộ quản lý cấp trung do PACE đào tạo.
  - Công ty đang tiếp tục nỗ lực làm việc với một số nhà đầu tư chiến lược, cổ đông khác để có thể phát hành 140 tỷ đồng trái phiếu giải quyết thanh toán các khoản nợ cho nhà thầu và trả gốc vay cho các Ngân hàng thương mại; công tác chuyển hợp đồng tín dụng ngắn hạn với Vietcombank Đà Nẵng sang dài hạn.
  - Công tác ISO, Website Công ty:
    - + Quacert đánh giá cấp lại Giấy chứng nhận HTQLCL ISO 9001 - 2008 vào ngày 27/6/2012; Rà soát, cải tiến lại Website Công ty.
    - + Tập trung rà soát lại hệ thống các quy trình quản lý, đánh giá vai trò trách nhiệm công việc của các đơn vị, cá nhân, tái cấu trúc Công ty lần 2 phù hợp với tình hình thực tế hoạt động.

- Công tác Đảng: Họp kiểm điểm tự phê bình, phê bình đối với tập thể và cá nhân Lãnh đạo quản lý các cấp năm 2012; Hội nghị kiểm điểm đảng viên theo tinh thần Nghị quyết TW4; đánh giá chất lượng tổ chức đảng và đảng viên năm 2012.
- ✓ **Công tác đoàn thể, phong trào và thực hiện các chế độ đối với người lao động:**
  - Giải quyết hỗ trợ chi phí đi lại cho CBNV 02 nhà máy, phù hợp với điều kiện thực tế công tác; Chi trả lương tháng 2 lần, xét nâng bậc lương và điều chỉnh hệ số Hi đúng theo quy định trong quy chế lương;
  - Các chế độ của người lao động như BHXH, BHYT, BHTN,... được thực hiện đúng quy định;
  - Tổ chức tham quan du lịch tại Malaysia và Singapore trong tháng 5/2012 cho 20 CBNV có thành tích xuất sắc bằng nguồn kinh phí đóng góp của CBNV và quỹ phúc lợi Công ty;
  - Tổ chức khám sức khỏe định kỳ cho CBNV Công ty vào tháng 12/2012.
  - Tổ chức triển khai sản xuất phụ từ nguồn lương đóng góp của CBCNV, thí điểm tại nhà máy Krông H' năng nhằm tăng thêm nguồn thu cho CBNV Công ty vào các năm sau.





MCK: SBA

## CÔNG TY CỔ PHẦN SÔNG BA

Địa chỉ: 230 Nguyễn Tri Phương - Quận Thanh Khê - Tp.Đà Nẵng  
Điện thoại: 0511.3653592 – 2487709 Fax: 0511.3653593  
Email: [sba2007@songba.vn](mailto:sba2007@songba.vn) Website: [www.songba.vn](http://www.songba.vn)



### ❖ **Đánh giá hiệu quả hoạt động.**

#### ✓ **Một số chỉ tiêu chưa đạt kế hoạch:**

- Sản lượng điện, doanh thu nhà máy Krông H'nh không đạt:

Do tình hình thời tiết năm nay diễn biến hết sức bất thường, khô hạn, lượng nước về các hồ nhà máy quá thấp, không đủ phát điện. Tính từ đầu năm đến nay đã xảy ra 09 cơn bão, nhưng chỉ có cơn bão số 01 bất thường xảy ra tại khu vực Nam Trung Bộ từ ngày 31/3 đến 02/04/2012 cung cấp cho hồ hơn 34 triệu m<sup>3</sup> nước và cơn bão số 07 vào ngày 06/10/2012 cung cấp cho hồ gần 40 triệu m<sup>3</sup> nước.

- Sản lượng điện nhà máy thủy điện Khe Diên 06 tháng đầu năm đạt 27 triệu kWh rất tốt so với mọi năm, 6 tháng cuối năm mưa rất ít nên sản lượng không đạt 43 triệu nhưng do vận hành tốt nên vẫn đạt doanh thu.

- Phương án phát hành trái phiếu theo yêu cầu nhiệm vụ tại Nghị quyết Đại hội cổ đông thông qua ngày 11/04/2012:

Giá cổ phiếu hiện quá thấp, chỉ dao động trong mức (4.100 - 4.700) đồng/CP, huy động vốn góp từ cổ đông là việc làm không hợp lý. Việc phát hành trái phiếu do đó cũng bị ảnh hưởng. Việc giải quyết trả nợ nhà thầu phải xử lý bằng cách vay ngắn hạn, không bán cổ phiếu với giá thấp hơn mệnh giá, chờ tăng giá điện sẽ tiếp tục.

Chúng ta phải nhìn thấy các tồn tại để làm bài học rằng, công tác dự báo chưa đạt yêu cầu: khí tượng, thủy văn cũng như tình hình kinh tế xã hội có nhiều khó khăn và phức tạp.

- ✓ **Các công tác khác:** Hoàn thành mục tiêu.





MCK: SBA

**CÔNG TY CỔ PHẦN SÔNG BA**

Địa chỉ: 230 Nguyễn Tri Phương - Quận Thanh Khê - Tp.Đà Nẵng

Điện thoại: 0511.3653592 – 2487709

Fax: 0511.3653593

Email: [sba2007@songba.vn](mailto:sba2007@songba.vn)Website: [www.songba.vn](http://www.songba.vn)**2. Tình hình tài chính****a. Tình hình tài sản**

	<b>TÀI SẢN</b>	<b>31/12/2012</b>	<b>31/12/2011</b>
<b>A</b>	<b>TÀI SẢN NGẮN HẠN</b>	<b>39.515.235.001</b>	<b>69.323.596.302</b>
<b>I</b>	<b>Tiền và các khoản tương đương tiền</b>	<b>11.847.774.270</b>	<b>15.049.252.581</b>
<b>II</b>	<b>Các khoản phải thu ngắn hạn</b>	<b>24.630.458.730</b>	<b>44.876.361.473</b>
1	Phải thu khách hàng	11.354.100.508	30.009.515.907
2	Trả trước cho người bán	4.442.047.624	5.390.185.776
3	Các khoản phải thu khác	8.834.310.598	9.476.659.790
<b>III</b>	<b>Hàng tồn kho</b>	<b>445.304.010</b>	<b>1.487.312.750</b>
<b>IV</b>	<b>Tài sản ngắn hạn khác</b>	<b>2.591.697.991</b>	<b>7.819.669.498</b>
<b>B</b>	<b>TÀI SẢN DÀI HẠN</b>	<b>1.432.871.208.387</b>	<b>1.448.769.363.386</b>
<b>I</b>	<b>Tài sản cố định</b>	<b>1.427.846.396.767</b>	<b>1.441.889.936.328</b>
1	Tài sản cố định hữu hình	1.416.040.926.713	1.430.745.817.350
	- Nguyên giá	1.575.038.476.523	1.549.600.405.873
	- Giá trị hao mòn lũy kế	(158.997.549.810)	(118.854.588.523)
2	Tài sản cố định vô hình	5.348.830.914	5.307.113.135
	- Nguyên giá	5.508.061.800	5.408.061.800
	- Giá trị hao mòn lũy kế	(159.230.886)	(100.948.665)
3	Chi phí xây dựng cơ bản dở dang	6.456.639.140	5.837.005.843
<b>II</b>	<b>Tài sản dài hạn khác</b>	<b>5.024.811.620</b>	<b>6.879.427.058</b>
	<b>TỔNG CỘNG TÀI SẢN</b>	<b>1.472.386.443.388</b>	<b>1.518.001.959.688</b>

- Tổng tài sản cuối năm 2012 của Công ty giảm 46 tỷ đồng so cuối năm 2011 do tài sản ngắn hạn giảm 29,28 tỷ đồng, chủ yếu giảm khoản phải thu tiền điện 18,65 tỷ đồng. Và tài sản dài hạn giảm 16 tỷ đồng, chủ yếu do tài sản cố định giảm 14 tỷ đồng (Nguyên giá tăng 26,1 tỷ đồng và giá trị hao mòn tăng 40,2 tỷ đồng).

- Cơ cấu tài sản cũng có sự biến động trong năm 2012. Cụ thể: Tài sản ngắn hạn chiếm 4,55% trong năm 2011 giảm còn 2,65% trong năm 2012 và tài sản dài hạn chiếm 95,45% trong năm 2011 tăng lên 97,35%. Điều này phản ánh giá trị đầu tư tăng của CTĐĐ Krông H'nh đang trong giai đoạn quyết toán.

**b. Tình hình nợ phải trả**



MCK: SBA

**CÔNG TY CỔ PHẦN SÔNG BA**

Địa chỉ: 230 Nguyễn Tri Phương - Quận Thanh Khê - Tp.Đà Nẵng  
 Điện thoại: 0511.3653592 – 2487709 Fax: 0511.3653593  
 Email: [sba2007@songba.vn](mailto:sba2007@songba.vn) Website: [www.songba.vn](http://www.songba.vn)



	<b>NỢ PHẢI TRẢ</b>	<b>31/12/2012</b>	<b>31/12/2011</b>
<b>I</b>	<b>Nợ ngắn hạn</b>	<b>275.468.580.485</b>	<b>245.649.079.146</b>
1	Vay và nợ ngắn hạn	168.719.481.024	116.016.465.437
2	Phải trả cho người bán	43.605.812.301	106.165.964.183
3	Người mua trả tiền trước	64.745.000	78.000.000
3	Thuế và các khoản phải nộp Nhà nước	17.466.680.251	10.209.555.376
4	Phải trả người lao động	997.044.884	2.112.224.179
5	Chi phí phải trả	1.775.509.466	2.756.477.526
6	Các khoản phải trả, phải nộp ngắn hạn khác	41.061.282.174	7.021.252.702
7	Quỹ khen thưởng phúc lợi	1.778.025.385	1.289.139.743
<b>II</b>	<b>Nợ dài hạn</b>	<b>659.829.267.816</b>	<b>727.438.749.048</b>
	<b>TỔNG CỘNG</b>	<b>935.297.848.301</b>	<b>973.087.828.194</b>

- Tổng Nợ phải trả cuối năm 2012 của Công ty giảm 38 tỷ đồng so cuối năm 2011 chủ yếu do nợ dài hạn chuyển sang nợ ngắn hạn phải trả dưới 12 tháng là 68 tỷ đồng. Trong khi đó nợ ngắn hạn tăng 30 tỷ đồng do trong năm 2012, Công ty vay ngắn hạn 57 tỷ đồng tại VCB Đà Nẵng; nhận được khoản góp vốn đầu tư mua trái phiếu 30 tỷ đồng từ EVNCPC để thanh toán cho nhà thầu làm cho khoản phải trả người bán giảm 62,4 tỷ đồng và các khoản phải trả tăng trong năm.

- Các khoản nợ ngắn hạn đến cuối năm 2012 như sau:

	<b>31/12/2012</b>		<b>31/12/2011</b>	
	<b>USD</b>	<b>VND</b>	<b>USD</b>	<b>VND</b>
Vay ngắn hạn		79.000.000.000		22.000.000.000
- Công ty TCCP Điện lực - Chi nhánh Đà Nẵng (@)		22.000.000.000		22.000.000.000
- Ngân hàng Ngoại Thương CN Đà Nẵng		57.000.000.000		-
Nợ dài hạn đến hạn trả		89.719.481.024		94.016.465.437
- Ngân hàng Ngoại Thương CN Đà Nẵng		12.000.000.000		11.900.000.000
- Ngân hàng PT Việt Nam CN Phú Yên (VND)		61.908.030.000		66.313.950.250
- Ngân hàng PT Việt Nam CN Phú Yên (USD)	759.143,99 #	15.811.451.024	758.714,96 #	15.802.515.187
<b>Cộng</b>		<b>168.719.481.024</b>		<b>116.016.465.437</b>



MCK: SBA

## CÔNG TY CỔ PHẦN SÔNG BA

Địa chỉ: 230 Nguyễn Tri Phương - Quận Thanh Khê - Tp.Đà Nẵng  
Điện thoại: 0511.3653592 – 2487709 Fax: 0511.3653593  
Email: [sba2007@songba.vn](mailto:sba2007@songba.vn) Website: [www.songba.vn](http://www.songba.vn)



- Các khoản nợ dài hạn đến cuối năm 2012 như sau:

	31/12/2012		31/12/2011	
	USD	VND	USD	VND
Vay dài hạn		659.829.267.816		727.438.749.048
- Ngân hàng PT Việt Nam CN Phú Yên (VND)		550.951.970.000		590.750.000.000
- Ngân hàng PT Việt Nam CN Phú Yên (USD)	3.795.722	# 79.057.297.816	4.554.866	# 94.868.749.048
- Ngân hàng Ngoại Thương CN Đà Nẵng		29.820.000.000		41.820.000.000
<b>Cộng</b>		<b>659.829.267.816</b>		<b>727.438.749.048</b>

### 3. Những cải tiến về cơ cấu tổ chức, chính sách, quản lý

- Tháng 09/2011, Công ty đã thành lập “Tổ cải tiến công tác vận hành và quản lý Công ty”, và đã được HĐQT phê duyệt “Cơ cấu tổ chức & quy chế quản lý nội bộ Công ty” tại Quyết định số 11/11/QĐ-HĐQT, ngày 27/12/2011 nhằm cấu trúc lại hệ thống quản lý Công ty, đánh giá được vai trò trách nhiệm và hiệu quả công việc mỗi đơn vị, mỗi cá nhân đảm bảo hoạt động Công ty theo xu hướng tự vận hành, có kiểm soát;

- Trong năm 2012, Công ty đã rà soát, ký lại hợp đồng lao động theo các hình thức 01 năm, 03 năm và không thời hạn tùy theo trình độ, năng lực mỗi cá nhân; sắp xếp lại lực lượng lao động tại các đơn vị;

- Hiện nay, Công ty đang tiếp tục xây dựng hệ thống đánh giá hiệu quả công việc đến từng cá nhân để qua đạt hiệu quả cao hơn trong thời gian đến.



MCK: SBA

## CÔNG TY CỔ PHẦN SÔNG BA

Địa chỉ: 230 Nguyễn Tri Phương - Quận Thanh Khê - Tp.Đà Nẵng

Điện thoại: 0511.3653592 – 2487709

Fax: 0511.3653593

Email: [sba2007@songba.vn](mailto:sba2007@songba.vn)

Website: [www.songba.vn](http://www.songba.vn)



ISO 9001:2008

### 4. Kế hoạch trong năm 2013



#### ➤ Một số nhiệm vụ chủ yếu:

- Dự kiến sản lượng, doanh thu và lợi nhuận năm 2013

TT	Nội dung	ĐVT	Kế hoạch	Ghi chú
1	Sản lượng điện	(Tr.kWh)	237,53	
	NM Khe Diên		36,53	
	NM Krông H'nh		201,00	
2	Tổng doanh thu	(tỷ đồng)	215,27	
	Doanh thu sản xuất điện		215,27	
3	Lợi nhuận sau thuế TNDN	(tỷ đồng)	52,42	
4	Lãi cơ bản/cổ phiếu	(đ/CP)	1.048	





## CÔNG TY CỔ PHẦN SÔNG BA

Địa chỉ: 230 Nguyễn Tri Phương - Quận Thanh Khê - Tp. Đà Nẵng  
Điện thoại: 0511.3653592 – 2487709 Fax: 0511.3653593  
Email: [sba2007@songba.vn](mailto:sba2007@songba.vn) Website: [www.songba.vn](http://www.songba.vn)



- Đảm bảo kế hoạch phát điện trong năm 2013 đã được HĐQT thông qua.
- Nâng cấp đường vận hành VH2 Krông H'nhăng.
- Nâng cấp Phòng Kỹ thuật Công ty thành Trung tâm Kiểm định an toàn đập để kiểm định an toàn các đập Krông H'nhăng, Khe Diên và các đập khác.
- Phát hành trái phiếu chuyển đổi 100 tỷ đồng để bổ sung vốn đầu tư còn thiếu xây dựng CTTĐ Krông H'nhăng.
- Đầu tư dự án Krông H'nhăng 2: tiếp tục duy trì.
- Triển khai thực hiện mở rộng quy mô sản xuất phụ.

### ➤ Giải pháp:

- Tiếp tục cải tiến công tác quản lý theo Quy chế nội bộ Công ty; các đơn vị hoạt động dựa trên phạm vi, chỉ tiêu kế hoạch công việc cụ thể. Hiệu quả công việc của từng đơn vị, cá nhân gắn với việc kiểm soát, đánh giá. Một số giải pháp, chính sách cần xây dựng, bổ sung áp dụng:

#### **Chính sách cán bộ:**

- Đối với Cán bộ quản lý cấp trung: Thi tuyển bổ nhiệm, đảm nhận có thời hạn; đối với các vị trí chuyên viên: Tuyển dụng chọn lọc, ký hợp đồng lâu dài để đào tạo và phát triển đối với những người có năng lực và mong muốn gắn bó với Công ty tại địa phương vùng sâu, vùng xa tại các nhà máy và tại Công ty; tạo môi trường và điều kiện làm việc để tất cả mọi người đều có cơ hội phát triển;
- Có chính sách đãi ngộ, thu hút hợp lý đối với những CBNV làm việc lâu năm tại Công ty.

#### **Chính sách lương, thu nhập:**

- Đánh giá, phân loại lại lao động tùy theo vị trí chức danh, tính chất công việc và mức độ trách nhiệm khác nhau để trả lương; tránh cào bằng;
- Trả lương hợp lý để giữ chân và khuyến khích những cá nhân có năng lực giỏi, việc làm mang lại hiệu quả tốt cho Công ty.

**Xây dựng hoàn thiện các quy chế, quy định:** Quy chế lương, quy định đánh giá hiệu quả công việc các đơn vị, cá nhân, ... và hệ thống quản lý quy trình ISO Công ty để đảm bảo mọi hoạt động công việc trong Công ty hiệu quả, tự vận hành.



MCK: SBA

## CÔNG TY CỔ PHẦN SÔNG BA

Địa chỉ: 230 Nguyễn Tri Phương - Quận Thanh Khê - Tp.Đà Nẵng  
Điện thoại: 0511.3653592 – 2487709 Fax: 0511.3653593  
Email: [sba2007@songba.vn](mailto:sba2007@songba.vn) Website: [www.songba.vn](http://www.songba.vn)



**Kế hoạch 01 năm, 03 năm, 5 năm từng đơn vị:** Từng đơn vị đề ra và báo cáo với Hội đồng quản lý Công ty, từ đó xác định được nhiệm vụ cho đơn vị mình.

- Dự báo, phân tích: thủy văn các nhà máy; tình hình KTXH và ngành điện 5 năm, 10 năm đến để xây dựng chiến lược hoạt động, đặt ra các kịch bản, phân tích và chọn lựa giải pháp phù hợp mang tính dài hạn và hiệu quả.
- Vận hành nhà máy thủy điện Krông H'nhăng theo Thị trường phát điện cạnh tranh đạt hiệu quả cao.
- Tổ chức tốt công tác QLVH, bảo dưỡng thiết bị tại các nhà máy, hạng mục công trình, đảm bảo vận hành ổn định.
- Triển khai phương án Cửa van lật tăng dung tích hồ Khe Diên sau lũ.

### **5. Giải trình của Ban Tổng giám đốc đối với ý kiến kiểm toán Báo cáo tài chính năm 2012**

- Ý kiến kiểm toán tại Báo cáo kiểm toán số 167/BCKT-AAC của Công ty TNHH Kiểm toán và Kế toán AAC (AAC), ngày 08/03/2013 “*Các tài sản cố định thuộc công trình thủy điện Krông H'nhăng đã hoàn thành và đưa vào sử dụng, hiện nay Công ty đang lập hồ sơ quyết toán. Theo đó, nguyên giá được phản ánh trong Báo cáo tài chính đính kèm là giá tạm tính 1.379.976.881.978 đồng, chi phí khấu hao đã ghi nhận trong năm tài chính là 30.865.188.666 đồng (khấu hao lũy kế đến 31/12/2012 là 109.389.137.536 đồng). Các số liệu này có thể thay đổi khi giá trị công trình chính thức được cấp có thẩm quyền phê duyệt*”.

- Giải trình của Ban Tổng giám đốc đối với ý kiến trên:

+ CTTĐ Krông H'nhăng có tổng mức đầu tư đã được cấp thẩm quyền phê duyệt là 1.477,678 tỷ đồng. Tại ngày 31/12/2012, giá trị đầu tư XD CB của công trình là 1.379.976.881.978 đồng (tạm kết chuyển thành nguyên giá TSCĐ), chi phí khấu hao đã ghi nhận trong năm 2012 là 30.865.188.666 đồng (khấu hao lũy kế đến 31/12/2012 là 109.389.137.536 đồng) theo đúng quy định tại Thông tư số 203/2009/TT-BTC, ngày 20/10/2009 của Bộ Tài chính và Quyết định số 293/QĐ-STC ngày 29/06/2011 của Sở Tài chính, thành phố Đà Nẵng .

+ Hiện nay, SBA đang trong giai đoạn cuối thực hiện quyết toán công trình và sẽ thực hiện điều chỉnh giá trị (nếu có) khi có sự thay đổi giá trị quyết toán công trình chính thức được cấp có thẩm quyền phê duyệt.

## V. Đánh giá của Hội đồng quản trị về hoạt động của Công ty



### 1. Đánh giá của Hội đồng quản trị về các mặt hoạt động của Công ty và Ban Tổng Giám đốc

Đề ra kế hoạch SXKD năm 2012, Công ty đã nhìn thấy được những khó khăn chung của nền kinh tế, lãi suất Ngân hàng không ổn định và tăng cao. Với SBA, nợ 160 tỷ đồng của nhà thầu xây dựng CTTĐ Krông H'nhăng do không huy động tăng vốn điều lệ theo kế hoạch ban đầu; Các khoản vay ngắn hạn (đã trả nhà thầu) chưa giải quyết được chính là điểm khó khăn nhất cần giải quyết.

Hơn nữa, kế hoạch trả nợ hàng năm cho VDB là 162 tỷ đồng trong những năm đầu (trong đó 103 tỷ đồng gốc và 59 tỷ đồng lãi vay). Với giá điện của hợp đồng chưa điều chỉnh thì doanh thu theo sản lượng thiết kế trung bình hàng năm 250 triệu kWh, chỉ đạt 159,5 tỷ đồng, không đủ trả nợ vay Ngân hàng và vận hành Nhà máy, chưa nói đến phải thanh toán nợ cho nhà thầu, trả cổ tức năm 2011.

Hội đồng quản trị đánh giá cao những nỗ lực của Công ty, kết quả đạt được như sau:

- + Tổ chức triển khai kế hoạch SXKD để thực hiện nhiệm vụ năm 2012 theo Nghị quyết Đại hội đồng cổ đông.
- + Giải quyết các tồn tại, bàn giao toàn bộ các khu Tái định cư - Tái định canh CTTĐ Krông H'nhăng cho địa phương quản lý ngày 01/05/2012.
- + Kiểm soát chi phí hoạt động sản xuất kinh doanh: chi phí tiền lương khoán 5,5% theo doanh thu, chi phí hoạt động khác 3,3%.
- + Phân tích đánh giá lại tình hình tài chính Công ty, vay ngắn hạn của VCB Đà Nẵng 57 tỷ đồng để thanh toán nợ cho các nhà thầu thi công CTTĐ Krông H'nhăng và tháng 1/2013 đã đáo nợ vay lại 59 tỷ đồng do không đạt sản lượng điện năm 2012. Tháng 2/2013 tiếp tục vay VCB Đà Nẵng 39,364 tỷ đồng để bổ sung tái cơ cấu vốn đầu tư Nhà máy thủy điện Khe Diên.



MCK: SBA

## CÔNG TY CỔ PHẦN SÔNG BA

Địa chỉ: 230 Nguyễn Tri Phương - Quận Thanh Khê - Tp. Đà Nẵng  
Điện thoại: 0511.3653592 – 2487709 Fax: 0511.3653593  
Email: [sba2007@songba.vn](mailto:sba2007@songba.vn) Website: [www.songba.vn](http://www.songba.vn)



- + Được VDB giãn trả 50% nợ gốc trong năm 2012 (chỉ trả 60,3 tỷ đồng) và 25% trong năm 2013 (chỉ trả 77,7 tỷ đồng) để có tiền trả cổ tức năm 2011, giảm trả lãi vay so với phương án vay thêm tại NHTM do lãi suất ưu đãi tại VDB chỉ từ 6,9% - 8,4%/ năm; đã hoàn thành trả các khoản nợ gốc và lãi vay Ngân hàng VDB trong năm 2012.
- + Bộ Công Thương cho phép tăng 5% giá bán điện kể từ tháng 5/2012 để tăng doanh thu bán điện; hiện đang được Cục Điều tiết Điện lực thẩm định điều chỉnh tăng giá điện của NMTĐ Krông H'nh từ năm 2013.
- + Vận dụng chính sách hỗ trợ của Ngân hàng Nhà nước, đề nghị Công ty Tài chính điện lực đồng ý gia hạn nợ 9 tháng đối với khoản vay ngắn hạn 22 tỷ đồng (vay để trả nhà thầu TQ DEC năm 2011).
- + Điều hành linh hoạt nguồn vốn để luôn đảm bảo trả nợ đúng hạn cho VCB Đà Nẵng để được VDB Quảng Nam cấp hỗ trợ sau đầu tư dự án thủy điện Khe Diên 2,78 tỷ đồng trong năm 2012.
- + Công ty đã nỗ lực làm việc với các cổ đông lớn, tìm kiếm nhà đầu tư chiến lược, xây dựng phương án phát hành trái phiếu để triển khai sau khi giá điện được điều chỉnh tăng trong năm 2013.
- + Hoàn thành một số nhiệm vụ khác do HĐQT đề ra.
  - Hoạt động chỉ đạo, điều hành sản xuất, kinh doanh của Ban Tổng Giám đốc Công ty được thực hiện trên cơ sở phạm vi trách nhiệm và quyền hạn đã xác định tại Điều lệ Công ty, Quy chế Tổ chức và hoạt động của Công ty. Trong năm 2011, Ban Tổng giám đốc Công ty đã phối hợp chặt chẽ với HĐQT triển khai thực hiện các nội dung nhiệm vụ kế hoạch theo Nghị quyết của ĐHĐCĐ năm 2011 và các chủ trương của HĐQT.

## **2. Định hướng chương trình hoạt động của HĐQT năm 2013.**

Trong năm 2013, dù Chính phủ đã có nhiều chính sách ổn định kinh tế để hỗ trợ các doanh nghiệp phát triển, tuy nhiên dự báo tình hình kinh tế trong nước vẫn còn nhiều khó khăn, thị trường chứng khoán chưa thể khởi sắc như mong muốn của các nhà đầu tư. Dù đã giải quyết hết nợ nhà thầu, nhưng Công ty phải chịu nhiều áp lực về trả nợ gốc và lãi vay lớn, hơn nữa, theo tính toán tình hình thủy văn năm 2013 sẽ tiếp tục rơi vào chu kỳ mùa kiệt, dẫn đến tổng sản lượng điện của 02 nhà máy sẽ thiếu đi ít nhất khoảng 50 triệu kWh so với thiết kế. Với tình hình thực tế của Công ty, HĐQT định hướng chương trình hoạt động năm 2013 như sau:

- Sửa chữa bảo dưỡng thường xuyên thiết bị nhà máy, đảm bảo vận hành liên tục, ổn định.
- Phát hành trái phiếu chuyển đổi từ (80÷100) tỷ đồng.
- Đảm bảo cổ tức cho cổ đông tối thiểu từ (08 ÷ 10)%.



- Thành lập Trung tâm kiểm định đập là đơn vị phụ thuộc Công ty, trước mắt tự thực hiện kiểm định 2 đập Khe Diên và Krông H' năng.
- Làm việc với Cục Điều tiết Điện lực, EVN để tiếp tục điều chỉnh giá bán điện NMTĐ Krông H' năng theo Thông tư 41/2010/TT-BCT của Bộ Công Thương.
- Về công tác đầu tư: tiếp tục duy trì giấy phép đầu tư DATĐ Krông H' năng 2, chờ thời điểm thích hợp sẽ trình ĐHCĐ thông qua phương án đầu tư.
- Tiếp tục kiện toàn bộ máy tổ chức, cải tiến công tác quản lý, nâng cao yêu cầu đáp ứng công việc của đội ngũ cán bộ quản lý, xây dựng lại chính sách tiền lương thu nhập phù hợp với tình hình hiện tại.
- Phát triển văn hoá doanh nghiệp nhằm phát huy cao nhất các nguồn lực phục vụ cho SXKD, nâng cao thương hiệu, đảm bảo phát triển lâu dài, bền vững.

## V. Quản trị Công ty



### 1. Hội đồng quản trị

#### a. Thành viên và cơ cấu hội đồng quản trị

Ngày 15/4/2011, ĐHCĐ đã bầu lại HĐQT gồm các thành viên:



MCK: SBA

**CÔNG TY CỔ PHẦN SÔNG BA**

Địa chỉ: 230 Nguyễn Tri Phương - Quận Thanh Khê - Tp.Đà Nẵng  
Điện thoại: 0511.3653592 – 2487709 Fax: 0511.3653593  
Email: [sba2007@songba.vn](mailto:sba2007@songba.vn) Website: [www.songba.vn](http://www.songba.vn)



<b>Ông Thái Văn Thắng</b>	<b>Chủ tịch HĐQT</b>
<b>Ông Nguyễn Trọng Bình</b>	<b>Phó Chủ tịch HĐQT</b>
<b>Ông Phạm Phong</b>	<b>Thành viên HĐQT - Tổng Giám đốc</b>
<b>Ông Đinh Châu Hiếu Thiện</b>	<b>Thành viên HĐQT</b>
<b>Bà Nguyễn Thị Tuyết Nhung</b>	<b>Thành viên HĐQT (Xin từ nhiệm và có Quyết định miễn nhiệm ngày 13/11/2012)</b>

**❖ Chủ tịch HĐQT – Ông Thái Văn Thắng**

- Số CMND: 200022273; Ngày cấp: 14/08/2008; Nơi cấp: CA Đà Nẵng;
- Ngày sinh: 15/01/1954; Quê quán: Minh An, Hội An, Quảng Nam;
- Dân tộc: Kinh; Quốc tịch: Việt Nam;
- Địa chỉ thường trú: K75/11 Lê Hồng Phong, Đà Nẵng;
- Trình độ văn hóa: 12/12
- Trình độ chuyên môn: Kỹ sư Điện
- Chức vụ hiện nay tại các tổ chức khác: Phó Tổng giám đốc – Tổng Công ty Điện lực miền Trung (EVNCPC)
- Quá trình công tác:
  - Từ 1982-1987, Công ty Điện lực 3. Chức vụ: Chuyên viên.
  - Từ 1987-1989, Xí nghiệp Cơ điện – Công ty điện lực 3. Chức vụ: Phó Phụ trách phòng Kế hoạch.
  - Từ 1990-1998, Công ty Điện lực 3. Chức vụ: Phó Trưởng phòng Đối ngoại.
  - Từ 1998-1999, Công ty Điện lực 3. Chức vụ: Trợ lý Giám đốc.
  - Từ 1999 đến nay, Công ty Điện lực 3 (nay là Tổng Công ty Điện lực Miền Trung – EVN CPC). Chức vụ: Phó Tổng giám đốc.
- Số cổ phần nắm giữ: 7.530.000 cổ phần
  - Trong đó: Sở hữu cá nhân: 80.000 cổ phần*
  - Đại diện cho EVNCPC: 7.450.000 cổ phần*
- Số Cổ phần đang nắm giữ của người có liên quan:

**CÔNG TY CỔ PHẦN SÔNG BA**

Địa chỉ: 230 Nguyễn Tri Phương - Quận Thanh Khê - Tp.Đà Nẵng  
Điện thoại: 0511.3653592 – 2487709 Fax: 0511.3653593  
Email: [sba2007@songba.vn](mailto:sba2007@songba.vn) Website: [www.songba.vn](http://www.songba.vn)



Họ và tên	Quan hệ	Số CMND	Ngày cấp	Nơi cấp	Số Cổ phần nắm giữ
Phạm Thị Thu Trang	Vợ	200187600	14/08/2008	CA Đà Nẵng	25.000 cp

- Các khoản nợ đối với Công ty: Không có
- Các lợi ích liên quan đối với Công ty: Không có
- Các quyền lợi mâu thuẫn đối với Công ty: Không có
- Các hành vi vi phạm pháp luật: Không có

**❖ Phó Chủ tịch HĐQT - Ông Nguyễn Trọng Bình**

- Số CMND: 200325239; Ngày cấp: 14/07/2009; Nơi cấp: CA Đà Nẵng;
- Ngày sinh: 15/05/1955; Quê quán: Quảng Hòa, Quảng Trạch, Quảng Bình;
- Dân tộc: Kinh; Quốc tịch: Việt Nam;
- Địa chỉ thường trú: 106 Hàm Nghi, Đà Nẵng;
- Trình độ văn hóa: 12/12
- Trình độ chuyên môn: Kỹ sư cơ khí Chế tạo máy, Cao cấp lý luận chính trị
- Chức vụ hiện tại tại các tổ chức khác: Thành viên HĐQT kiêm Phó Tổng giám đốc Tổng Công ty CP Xây dựng điện Việt Nam (VNECO)
- Quá trình công tác:
  - Từ 1975-1977: đi bộ đội - Chiến sĩ.
  - Từ 1978-1983, Sinh viên Đại học Bách khoa Đà Nẵng.
  - Từ 1983-1984, Công ty Xây lắp đường dây và trạm III. Chức vụ: Cán bộ Kỹ thuật.
  - Từ 1985-1988, Công ty Xây lắp đường dây và trạm III. Chức vụ: Phó phòng, Trưởng phòng vật tư.
  - Từ 1988-1994, Xí nghiệp sản xuất vật liệu và Xây dựng điện Đông Hà. Chức vụ: Phó Giám đốc.
  - Từ 1994-1998, Xí nghiệp sản xuất vật liệu và Xây dựng điện Đông Hà. Chức vụ: Giám đốc.
  - Từ 1998-2002, Công ty Xây lắp điện 3. Chức vụ: Phó Giám đốc.
  - Từ 2002-2005, Công ty Xây lắp điện 3 (Công ty mẹ Nhà nước)-Bộ Công nghiệp. Chức vụ: Phó Tổng giám đốc.



MCK: SBA

## CÔNG TY CỔ PHẦN SÔNG BA

Địa chỉ: 230 Nguyễn Tri Phương - Quận Thanh Khê - Tp.Đà Nẵng  
Điện thoại: 0511.3653592 – 2487709 Fax: 0511.3653593  
Email: [sba2007@songba.vn](mailto:sba2007@songba.vn) Website: [www.songba.vn](http://www.songba.vn)



- Từ 2005 đến nay, Tổng Công ty CP Xây dựng điện Việt Nam (VNECO).  
Chức vụ: Thành viên HĐQT, kiêm Phó Tổng giám đốc.
- Số cổ phần nắm giữ: 751.700 cổ phần
  - Trong đó: Sở hữu cá nhân: 100.000 cổ phần*
  - Đại diện cho VNECO: 651.700 cổ phần*
- Số Cổ phần đang nắm giữ của người có liên quan: Không có
- Các khoản nợ đối với Công ty: Không có
- Các lợi ích liên quan đối với Công ty: Không có
- Các quyền lợi mâu thuẫn đối với Công ty: Không có
- Các hành vi vi phạm pháp luật: Không có
- Các hành vi vi phạm pháp luật: Không có
- ❖ **Thành viên HĐQT - Ông Đinh Châu Hiếu Thiện**
  - Số CMND: 200883515; Ngày cấp: 26/06/2007; Nơi cấp: CA ĐN;
  - Ngày sinh: 30/03/1966; Quê quán: Phú Mậu, Phú Vang, tỉnh Thừa Thiên - Huế;
  - Dân tộc: Kinh; Quốc tịch: Việt Nam;
  - Địa chỉ thường trú: K62/10 Núi Thành, quận Hải Châu, TP Đà Nẵng;
  - Trình độ văn hóa: 12/12
  - Trình độ chuyên môn: Kỹ sư Điện;
  - Chức vụ hiện nay tại các tổ chức khác: Trưởng Ban Thủy điện – EVNCPC
  - Quá trình công tác:
    - Từ 1992 – 1995, Phân xưởng Role tự động, Trung tâm thí nghiệm điện – Công ty Điện lực 3. Chức vụ: Chuyên viên.
    - Từ 1995 – 2/2002, Phòng kế hoạch vật tư, Trung tâm thí nghiệm điện – Công ty Điện lực 3. Chức vụ: Chuyên viên.
    - Từ 2/2002 – 7/2002, Phòng Kinh doanh – Công ty Điện lực 3. Chức vụ: Chuyên viên.
    - Từ 7/2002 – 4/2005, Phòng Quản lý thủy điện – Công ty Điện lực 3. Chức vụ: Phó trưởng phòng.
    - Từ 4/2005 đến nay, Phòng Quản lý thủy điện – Công ty Điện lực 3. Chức vụ: Trưởng phòng (Nay là Trưởng Ban thủy điện – EVNCPC).
  - Số cổ phần nắm giữ: 2.992.000 cổ phần





MCK: SBA

## CÔNG TY CỔ PHẦN SÔNG BA

Địa chỉ: 230 Nguyễn Tri Phương - Quận Thanh Khê - Tp. Đà Nẵng  
Điện thoại: 0511.3653592 – 2487709 Fax: 0511.3653593  
Email: [sba2007@songba.vn](mailto:sba2007@songba.vn) Website: [www.songba.vn](http://www.songba.vn)



*Trong đó: Sở hữu cá nhân: 12.000 cổ phần*

*Đại diện cho EVNCP: 2.980.000 cổ phần*

- Số Cổ phần đang nắm giữ của người có liên quan: Không có
- Các khoản nợ đối với Công ty: Không có
- Các lợi ích liên quan đối với Công ty: Không có
- Các quyền lợi mâu thuẫn đối với Công ty: Không có
- Các hành vi vi phạm pháp luật: Không có

### ❖ Thành viên HĐQT – Bà Nguyễn Thị Tuyết Nhung

- Ngày sinh: 1958;
- Dân tộc: Kinh; Quốc tịch: Việt Nam;
- Địa chỉ thường trú: Số 10 Phạm Hồng Thái, TP Pleiku, Gia lai.
- Trình độ chuyên môn: Cử nhân Toán - Lý;
- Chức vụ hiện nay tại các tổ chức khác: Không
- Số cổ phần nắm giữ: 20.000 cổ phần.

*Trong đó: Sở hữu cá nhân: 20.000 cổ phần;*

*Đại diện sở hữu: Không có.*

- Số Cổ phần đang nắm giữ của người có liên quan: Không có;
- Các khoản nợ đối với Công ty: Không có;
- Các lợi ích liên quan đối với Công ty: Không có;
- Các quyền lợi mâu thuẫn đối với Công ty: Không có;
- Các hành vi vi phạm pháp luật: Không có;
- Ngày 05/11/2012, Bà Nguyễn Thị Tuyết Nhung có đơn xin từ nhiệm và ngày 13/11/2012, Hội đồng quản trị đã có Nghị quyết số 51/12/NQ-HĐQT, theo đó Bà Nguyễn Thị Tuyết Nhung thôi giữ chức thành viên Hội đồng quản trị Công ty.

### ❖ Thành viên HĐQT – Ông Phạm Phong (Như nội dung khoản 2- Mục II)

**b. Các tiểu ban thuộc Hội đồng quản trị:** Không có

**c. Hoạt động của Hội đồng quản trị:**

- Trong năm 2012, HĐQT đã tổ chức 04 phiên họp thường kỳ và 01 phiên họp bổ để chỉ đạo hoạt động của Công ty, từng bước tháo gỡ khó khăn, ổn định tình hình sản xuất. HĐQT đã ban hành 06 Quyết định, 02 Nghị quyết và 03 văn bản để chỉ đạo thực hiện giải quyết công việc.



MCK: SBA

## CÔNG TY CỔ PHẦN SÔNG BA

Địa chỉ: 230 Nguyễn Tri Phương - Quận Thanh Khê - Tp.Đà Nẵng

Điện thoại: 0511.3653592 – 2487709

Fax: 0511.3653593

Email: [sba2007@songba.vn](mailto:sba2007@songba.vn)

Website: [www.songba.vn](http://www.songba.vn)



- HĐQT đã thực hiện công tác quản lý Công ty theo Điều lệ Công ty, Quy chế hoạt động của HĐQT và quy định của pháp luật.

- HĐQT thường xuyên tham dự các cuộc họp với CBNV Công ty như Sơ kết, tổng kết, Hội nghị người lao động,...

- Công tác chỉ đạo Công ty thực hiện Nghị quyết ĐHĐCĐ năm 2012.

## 2. Ban kiểm soát:



### a. Thành viên và cơ cấu của Ban Kiểm soát

**Ông Nguyễn Thành Sơn**

**Trưởng Ban kiểm soát**

**Ông Trần Quang Cần**

**Thành viên BKS**

**Ông Trần Ngọc Tuấn**

**Thành viên BKS**

### ❖ Trưởng Ban Kiểm soát - Ông Nguyễn Thành Sơn

- Số CMND: 201358162; Ngày cấp: 10/08/1999; Nơi cấp: CA Đà Nẵng;

- Ngày sinh: 28/8/1979; Quê quán: Tỉnh Ấn, Sơn Tịnh, Quảng Ngãi;

- Dân tộc: Kinh; Quốc tịch: Việt Nam;

- Địa chỉ thường trú: 38 Nguyễn Chí Thanh, Đà Nẵng;

-Trình độ văn hóa: 12/12

-Trình độ chuyên môn: Thạc sỹ Kinh tế;

-Chức vụ hiện tại tại các tổ chức khác: Phó Ban Tài chính – EVN CPC;



MCK: SBA

## CÔNG TY CỔ PHẦN SÔNG BA

Địa chỉ: 230 Nguyễn Tri Phương - Quận Thanh Khê - Tp.Đà Nẵng  
Điện thoại: 0511.3653592 – 2487709 Fax: 0511.3653593  
Email: [sba2007@songba.vn](mailto:sba2007@songba.vn) Website: [www.songba.vn](http://www.songba.vn)



### - Quá trình công tác:

- Từ 2000 đến 2009, Công ty Điện lực 3. Chức vụ: Chuyên viên Phòng Tài chính.
- Hiện nay, Chức vụ: Phó Ban Tài chính – EVNCP.

### - Số cổ phần nắm giữ: 2.700 cổ phần.

*Trong đó: Sở hữu cá nhân: 2.700 cổ phần;*

*Đại diện sở hữu: Không có.*

### - Số Cổ phần đang nắm giữ của người có liên quan: Không có;

- Các khoản nợ đối với Công ty: Không có;
- Các lợi ích liên quan đối với Công ty: Không có;
- Các quyền lợi mâu thuẫn đối với Công ty: Không có;
- Các hành vi vi phạm pháp luật: Không có.

### ❖ Thành viên Ban Kiểm soát - Ông Trần Quang Cần

- Số CMND: 201540858; Ngày cấp: 09/05/2006; Nơi cấp: CA Đà Nẵng;
- Ngày sinh: 20/10/1968; Quê quán: Đức Vĩnh, Đức Thọ, Hà Tĩnh;
- Dân tộc: Kinh; Quốc tịch: Việt Nam;
- Địa chỉ thường trú: Tổ 42 phường Hòa Cường Bắc, quận Hải Châu, Đà Nẵng.

- Trình độ văn hóa: 12/12

- Trình độ chuyên môn: Cử nhân kinh tế;

- Chức vụ hiện tại tại các tổ chức khác:

Phó trưởng phòng Tài chính Kế toán, Tổng Công ty CP Xây dựng điện Việt Nam

### - Quá trình công tác:

- Từ 2000-2005, Công ty Xây lắp điện 3. Chức vụ: Chuyên viên phòng Tài chính Kế toán.
- Từ 2005-2006, Tổng Công ty CP Xây dựng điện Việt Nam. Chức vụ: Chuyên viên Phòng Tài chính - Kế toán
- Từ 2006 đến nay, Tổng Công ty CP Xây dựng điện Việt Nam. Chức vụ: Phó trưởng phòng Tài chính Kế toán.

### - Số cổ phần nắm giữ: 0 cổ phần

*Trong đó: Sở hữu cá nhân: 0 cổ phần.*



MCK: SBA

## CÔNG TY CỔ PHẦN SÔNG BA

Địa chỉ: 230 Nguyễn Tri Phương - Quận Thanh Khê - Tp.Đà Nẵng  
Điện thoại: 0511.3653592 – 2487709 Fax: 0511.3653593  
Email: [sba2007@songba.vn](mailto:sba2007@songba.vn) Website: [www.songba.vn](http://www.songba.vn)



### *Đại diện sở hữu: Không có;*

- Số Cổ phần đang nắm giữ của người có liên quan: Không có.
- Các khoản nợ đối với Công ty: Không có.
- Các lợi ích liên quan đối với Công ty: Không có.
- Các quyền lợi mâu thuẫn đối với Công ty: Không có.
- Các hành vi vi phạm pháp luật: Không có.

### **❖ Thành viên Ban Kiểm soát - Ông Trần Ngọc Tuấn**

- Số CMND: 200168989; Ngày cấp: 21/06/2005; Nơi cấp: CA Đà Nẵng;
- Ngày sinh: 03/05/1958; Quê quán: huyện Triệu Phong, tỉnh Quảng Trị;
- Dân tộc: Kinh; Quốc tịch: Việt Nam;
- Địa chỉ thường trú: 123 Phan Đăng Lưu, Đà Nẵng;
- Trình độ văn hóa: 12/12
- Trình độ chuyên môn: Thạc sỹ Kỹ thuật, chuyên ngành Thủy lợi.
- Chức vụ hiện tại tại các tổ chức khác: Không có
- Quá trình công tác:
  - Từ 1979-1990, Công ty Khảo sát thiết kế thủy lợi, thủy điện Quảng Nam Đà Nẵng. Chức vụ: Nhân viên phòng Thiết kế.
  - Từ 1990-2003, Công ty Tư vấn Xây dựng Đà Nẵng. Chức vụ: Trưởng phòng Thiết kế.
  - Từ 2003 đến nay, Công ty Cổ phần Sông Ba. Chức vụ: Trưởng phòng Kỹ thuật.
- Số cổ phần nắm giữ: 20.000 cổ phần.

*Trong đó: Sở hữu cá nhân: 20.000 cổ phần;*

*Đại diện sở hữu: Không có.*

- Số Cổ phần đang nắm giữ của người có liên quan: Không có;
- Các khoản nợ đối với Công ty: Không có;
- Các lợi ích liên quan đối với Công ty: Không có;
- Các quyền lợi mâu thuẫn đối với Công ty: Không có;
- Các hành vi vi phạm pháp luật: Không có.

### **b. Hoạt động của Ban Kiểm soát:**



MCK: SBA

**CÔNG TY CỔ PHẦN SÔNG BA**

Địa chỉ: 230 Nguyễn Tri Phương - Quận Thanh Khê - Tp.Đà Nẵng

Điện thoại: 0511.3653592 – 2487709

Fax: 0511.3653593

Email: [sba2007@songba.vn](mailto:sba2007@songba.vn)Website: [www.songba.vn](http://www.songba.vn)

- Trong năm 2012, Ban kiểm soát đã được Hội đồng quản trị Công ty mời tham dự tất cả các cuộc họp.

- Ban kiểm soát nhận thấy hoạt động của Hội đồng quản trị và Ban Tổng Giám đốc đảm bảo theo quy định của pháp luật, Điều lệ tổ chức hoạt động của Công ty, Quy chế hoạt động. Các cuộc họp của HĐQT đều được Thư ký Công ty ghi chép biên bản đầy đủ theo các nội dung đã thống nhất thông qua. Trong hoạt động chỉ đạo, điều hành sản xuất, kinh doanh của Ban Tổng Giám đốc Công ty đã phối hợp chặt chẽ với HĐQT triển khai thực hiện các nội dung nhiệm vụ kế hoạch theo Nghị quyết của ĐHCĐ năm 2012 và các chủ trương của HĐQT.

### 3. Các giao dịch, thù lao và các khoản lợi ích của Hội đồng quản trị, Ban Tổng Giám đốc và Ban kiểm soát:

#### a. Lương, thưởng, thù lao, các khoản lợi ích:

ĐVT: VND

STT	Họ và tên	Chức vụ	Thù lao HĐQT, BKS, Thư ký	Lương và các khoản thưởng khác	Tổng thù lao, lương và các khoản thưởng khác
<b>I</b>	<b>Hội đồng quản trị</b>				
1	Thái Văn Thắng	Chủ tịch	60.000.000	93.311.367	153.311.367
2	Nguyễn Trọng Bình	Phó chủ tịch	48.000.000	74.789.094	122.789.094
3	Đình Châu Hiếu Thiện	Thành viên	42.000.000	74.789.094	116.789.094
4	Nguyễn Thị Tuyết Nhung	Thành viên	35.320.000	7.182.796	42.502.796
<b>II</b>	<b>Ban Kiểm soát</b>				
1	Nguyễn Thành Sơn	Trưởng ban	42.000.000	37.744.547	79.744.547
2	Trần Quang Cần	Thành viên	36.000.000	28.483.410	64.483.410
3	Trần Ngọc Tuấn	Thành viên – TP.KT	36.000.000	239.603.099	275.603.099
<b>III</b>	<b>Thư ký Công ty</b>				
1	Nguyễn Thế Duy	Thư ký – TP.KTKH	36.000.000	220.312.096	256.312.096
<b>IV</b>	<b>Ban Tổng Giám đốc và CBQL Công ty</b>				
1	Phạm Phong	UVHĐQT - Tổng	42.000.000	506.542.356	548.542.356





MCK: SBA

## CÔNG TY CỔ PHẦN SÔNG BA

Địa chỉ: 230 Nguyễn Tri Phương - Quận Thanh Khê - Tp.Đà Nẵng

Điện thoại: 0511.3653592 – 2487709

Fax: 0511.3653593

Email: [sba2007@songba.vn](mailto:sba2007@songba.vn)

Website: [www.songba.vn](http://www.songba.vn)



		Giám đốc			
2	Đặng Ngọc Chương	Phó Tổng Giám đốc		343.286.372	343.286.372
3	Vũ Ngọc Bằng	Phó Tổng Giám đốc		314.544.212	314.544.212
4	Phạm Thái Hùng	Kế toán Trưởng		273.106.312	273.106.312
5	Trà Quang Hữu	Giám đốc NMTĐ Krông H'nh		221.637.452	221.637.452
6	Phan Minh Thạch	PGĐ - Phụ trách NMTĐ Khe Diên		159.201.717	159.201.717

### b. Giao dịch cổ phiếu của cổ đông nội bộ:

STT	Họ và tên	Chức vụ	Số CP sở hữu trước khi giao dịch	Số CP mua vào	Số CP sau khi giao dịch
1	Phạm Phong	UVHĐQT – Tổng Giám đốc	185.200	112.110	297.310

c. Hợp đồng hoặc giao dịch với cổ đông nội bộ: Không phát sinh.

d. Việc thực hiện các quy định về quản trị Công ty: Thực hiện đúng quy định.



MCK: SBA

## CÔNG TY CỔ PHẦN SÔNG BA

Địa chỉ: 230 Nguyễn Tri Phương - Quận Thanh Khê - Tp.Đà Nẵng  
Điện thoại: 0511.3653592 – 2487709 Fax: 0511.3653593  
Email: [sba2007@songba.vn](mailto:sba2007@songba.vn) Website: [www.songba.vn](http://www.songba.vn)



## VI. Báo cáo tài chính

### 1. Ý kiến kiểm toán



## CÔNG TY KIỂM TOÁN VÀ KẾ TOÁN AAC THÀNH VIÊN QUỐC TẾ CỦA POLARIS INTERNATIONAL

Trụ sở chính  
217 Nguyễn Văn Linh, Q.Thanh Khê, Tp. Đà Nẵng  
Tel: 84.511.3655886; Fax: 84.511.3655887  
Email: [aac@dng.vnn.vn](mailto:aac@dng.vnn.vn)  
Website: <http://www.aac.com.vn>

Chi nhánh tại Thành phố Hồ Chí Minh  
47-49 Hoàng Sa (Tầng 5 Tòa nhà Hoàng Đan)  
Quận 1, Tp. Hồ Chí Minh  
Tel: 84.8.39102235; Fax: 84.8.39102349  
Email: [aac.hcm@aac.com.vn](mailto:aac.hcm@aac.com.vn)

Đà Nẵng, ngày 08 tháng 03 năm 2013

Số: 167/BCKT-AAC

## BÁO CÁO KIỂM TOÁN

**Kính gửi: Hội đồng Quản trị, Ban Tổng Giám đốc và các Cổ đông  
Công ty Cổ phần Sông Ba**

Chúng tôi đã kiểm toán các Báo cáo tài chính năm 2012, gồm: Bảng cân đối kế toán tại ngày 31/12/2012, Báo cáo kết quả hoạt động kinh doanh, Báo cáo lưu chuyển tiền tệ và Thuyết minh báo cáo tài chính cho năm tài chính kết thúc cùng ngày, được lập ngày 20/01/2013 của Công ty Cổ phần Sông Ba (sau đây gọi tắt là “Công ty”) đính kèm từ trang 5 đến trang 28. Các Báo cáo tài chính này được lập theo Chế độ kế toán Việt Nam.

### **Trách nhiệm của Ban Tổng Giám đốc Công ty và của Kiểm toán viên**

Việc lập các Báo cáo tài chính này là trách nhiệm của Ban Tổng Giám đốc Công ty. Trách nhiệm của Kiểm toán viên là dựa trên các bằng chứng kiểm toán để đưa ra ý kiến độc lập của mình về tính trung thực và hợp lý của các Báo cáo tài chính đã được kiểm toán.

### **Cơ sở đưa ra ý kiến**

Chúng tôi đã tiến hành công việc kiểm toán theo các Chuẩn mực Kiểm toán Việt Nam. Theo đó, chúng tôi đã thực hiện việc kiểm tra theo phương pháp chọn mẫu và áp dụng các thử nghiệm cần thiết, các bằng chứng xác minh những thông tin trong các Báo cáo tài chính; đánh giá việc tuân thủ các Chuẩn mực và Chế độ kế toán Việt Nam hiện hành, các nguyên tắc và phương pháp kế toán được áp dụng, các ước tính và xét đoán quan trọng của Ban Tổng Giám đốc Công ty cũng như cách trình bày tổng quát các Báo cáo tài chính.



MCK: SBA

## CÔNG TY CỔ PHẦN SÔNG BA

Địa chỉ: 230 Nguyễn Tri Phương - Quận Thanh Khê - Tp. Đà Nẵng  
Điện thoại: 0511.3653592 – 2487709 Fax: 0511.3653593  
Email: [sba2007@songba.vn](mailto:sba2007@songba.vn) Website: [www.songba.vn](http://www.songba.vn)



Chúng tôi tin rằng công việc kiểm toán của chúng tôi đã đưa ra những cơ sở hợp lý để làm căn cứ cho ý kiến của mình.

### Ý kiến của Kiểm toán viên

Các tài sản cố định thuộc công trình thủy điện Krông H' năng đã hoàn thành và đưa vào sử dụng, hiện nay Công ty đang lập hồ sơ quyết toán. Theo đó, nguyên giá được phản ánh trong Báo cáo tài chính đính kèm là giá tạm tính 1.379.976.881.978 đồng, chi phí khấu hao đã ghi nhận trong năm tài chính là 30.865.188.666 đồng (khấu hao lũy kế đến 31/12/2012 là 109.389.137.536 đồng). Các số liệu này có thể thay đổi khi giá trị công trình chính thức được cấp có thẩm quyền phê duyệt.

Theo ý kiến chúng tôi, xét trên mọi khía cạnh trọng yếu, ngoại trừ sự ảnh hưởng của vấn đề nêu trên thì các Báo cáo tài chính đã phản ánh trung thực và hợp lý về tình hình tài chính của Công ty tại ngày 31/12/2012 và kết quả hoạt động kinh doanh cũng như các luồng lưu chuyển tiền tệ trong năm tài chính kết thúc tại ngày 31/12/2012, phù hợp với Chuẩn mực và Chế độ kế toán Việt Nam hiện hành và các quy định pháp lý hiện hành có liên quan về lập và trình bày Báo cáo tài chính.



**Lê Khắc Minh**

Phó Tổng Giám đốc

Chung chi KTV số Đ.0103/KTV

**Nguyễn Trung Dũng**

Kiểm toán viên

Chung chi KTV số 1380/KTV



MCK: SBA

**CÔNG TY CỔ PHẦN SÔNG BA**

Địa chỉ: 230 Nguyễn Tri Phương - Quận Thanh Khê - Tp.Đà Nẵng

Điện thoại: 0511.3653592 – 2487709

Fax: 0511.3653593

Email: [sba2007@songba.vn](mailto:sba2007@songba.vn)Website: [www.songba.vn](http://www.songba.vn)**2. Báo cáo tài chính được kiểm toán****❖ Bảng cân đối kế toán tại ngày 31/12/2012**

ĐVT: VND

	<b>TÀI SẢN</b>	<b>Mã số</b>	<b>Thuyết minh</b>	<b>31/12/2012</b>	<b>31/12/2011</b>
<b>A</b>	<b>TÀI SẢN NGẮN HẠN</b>	<b>100</b>		<b>39.515.235.001</b>	<b>69.323.596.302</b>
<b>I</b>	<b>Tiền và các khoản tương đương tiền</b>	<b>110</b>		<b>11.847.774.270</b>	<b>15.049.252.581</b>
1	Tiền	111	5	11.847.774.270	15.049.252.581
2	Các khoản tương đương tiền	112			
<b>II</b>	<b>Các khoản đầu tư tài chính ngắn hạn</b>	<b>120</b>			
<b>III</b>	<b>Các khoản phải thu ngắn hạn</b>	<b>130</b>		<b>24.630.458.730</b>	<b>44.876.361.473</b>
1	Phải thu khách hàng	131		11.354.100.508	30.009.515.907
2	Trả trước cho người bán	132		4.442.047.624	5.390.185.776
3	Các khoản phải thu khác	135	6	8.834.310.598	9.476.659.790
<b>IV</b>	<b>Hàng tồn kho</b>	<b>140</b>		<b>445.304.010</b>	<b>1.487.312.750</b>
1	Hàng tồn kho	141	7	445.304.010	1.487.312.750
2	Dự phòng giảm giá hàng tồn kho	149			
<b>V</b>	<b>Tài sản ngắn hạn khác</b>	<b>150</b>		<b>2.591.697.991</b>	<b>7.819.669.498</b>
1	Chi phí trả trước ngắn hạn	151	8	159.196.344	146.998.769
2	Thuế GTGT được khấu trừ	152		638.574.306	6.216.968.464
3	Tài sản ngắn hạn khác	158	9	1.793.927.341	1.455.702.265
<b>B</b>	<b>TÀI SẢN DÀI HẠN</b>	<b>200</b>		<b>1.432.871.208.387</b>	<b>1.448.769.363.386</b>
<b>I</b>	<b>Các khoản phải thu dài hạn</b>	<b>210</b>			
<b>II</b>	<b>Tài sản cố định</b>	<b>220</b>		<b>1.427.846.396.767</b>	<b>1.441.889.936.328</b>
1	Tài sản cố định hữu hình	221	10	1.416.040.926.713	1.430.745.817.350
	- Nguyên giá	222		1.575.038.476.523	1.549.600.405.873
	- Giá trị hao mòn lũy kế	223		(158.997.549.810)	(118.854.588.523)
2	Tài sản cố định vô hình	227	11	5.348.830.914	5.307.113.135
	- Nguyên giá	228		5.508.061.800	5.408.061.800
	- Giá trị hao mòn lũy kế	229		(159.230.886)	(100.948.665)
3	Chi phí xây dựng cơ bản dở dang	230	12	6.456.639.140	5.837.005.843
<b>III</b>	<b>Bất động sản đầu tư</b>	<b>240</b>			
<b>IV</b>	<b>Các khoản đầu tư tài chính dài hạn</b>	<b>250</b>			
<b>V</b>	<b>Tài sản dài hạn khác</b>	<b>260</b>		<b>5.024.811.620</b>	<b>6.879.427.058</b>
1	Chi phí trả trước dài hạn	261	13	2.060.811.620	3.726.097.058



**CÔNG TY CỔ PHẦN SÔNG BA**

Địa chỉ: 230 Nguyễn Tri Phương - Quận Thanh Khê - Tp.Đà Nẵng  
 Điện thoại: 0511.3653592 – 2487709 Fax: 0511.3653593  
 Email: [sba2007@songba.vn](mailto:sba2007@songba.vn) Website: [www.songba.vn](http://www.songba.vn)



2	Tài sản dài hạn khác	268	14	2.964.000.000	3.153.330.000
<b>TỔNG CỘNG TÀI SẢN</b>		<b>270</b>		<b>1.472.386.443.388</b>	<b>1.518.001.959.688</b>

	<b>NGUỒN VỐN</b>	<b>Mã số</b>	<b>Thuyết minh</b>	<b>31/12/2012</b>	<b>31/12/2011</b>
<b>A</b>	<b>NỢ PHẢI TRẢ</b>	<b>300</b>		<b>935.297.848.301</b>	<b>973.087.828.194</b>
<b>I</b>	<b>Nợ ngắn hạn</b>	<b>310</b>		<b>275.468.580.485</b>	<b>245.649.079.146</b>
1	Vay và nợ ngắn hạn	311	15	168.719.481.024	116.016.465.437
2	Phải trả cho người bán	312		43.605.812.301	106.165.964.183
3	Người mua trả tiền trước	313		64.745.000	78.000.000
3	Thuế và các khoản phải nộp Nhà nước	314	16	17.466.680.251	10.209.555.376
4	Phải trả người lao động	315		997.044.884	2.112.224.179
5	Chi phí phải trả	316	17	1.775.509.466	2.756.477.526
6	Các khoản phải trả, phải nộp ngắn hạn khác	319	18	41.061.282.174	7.021.252.702
7	Quỹ khen thưởng phúc lợi	323		1.778.025.385	1.289.139.743
<b>II</b>	<b>Nợ dài hạn</b>	<b>330</b>		<b>659.829.267.816</b>	<b>727.438.749.048</b>
1	Phải trả dài hạn người bán	331			
2	Vay và nợ dài hạn	334	19	659.829.267.816	727.438.749.048
<b>B</b>	<b>VỐN CHỦ SỞ HỮU</b>	<b>400</b>		<b>537.088.595.087</b>	<b>544.914.131.494</b>
<b>I</b>	<b>Vốn chủ sở hữu</b>	<b>410</b>		<b>537.088.595.087</b>	<b>544.914.131.494</b>
1	Vốn đầu tư của chủ sở hữu	411	20	500.000.000.000	500.000.000.000
2	Vốn khác của chủ sở hữu	413	20	4.394.685.584	3.114.278.556
4	Cổ phiếu quỹ	414	20	(1.588.920.333)	(1.588.920.333)
3	Chênh lệch tỷ giá hối đoái	416			
4	Quỹ đầu tư phát triển	417	20	3.515.558.348	1.915.049.563
5	Quỹ dự phòng tài chính	418	20	2.957.164.139	1.356.655.354
6	Lợi nhuận sau thuế chưa phân phối	420	20	27.810.107.349	40.117.068.354
<b>II</b>	<b>Nguồn kinh phí và quỹ khác</b>	<b>430</b>			-
<b>TỔNG CỘNG NGUỒN VỐN</b>		<b>440</b>		<b>1.472.386.443.388</b>	<b>1.536.397.470.719</b>





MCK: SBA

**CÔNG TY CỔ PHẦN SÔNG BA**

Địa chỉ: 230 Nguyễn Tri Phương - Quận Thanh Khê - Tp.Đà Nẵng

Điện thoại: 0511.3653592 – 2487709

Fax: 0511.3653593

Email: [sba2007@songba.vn](mailto:sba2007@songba.vn)

Website: [www.songba.vn](http://www.songba.vn)



**CÁC CHỈ TIÊU NGOÀI BẢNG CÂN ĐỐI KẾ TOÁN**

Chỉ tiêu	31/12/2012	31/12/2011
Ngoại tệ các loại (USD)	930,68	1.576,84



**Phạm Phong**

Đà Nẵng, ngày 20 tháng 01 năm 2013

Kế toán trưởng

**Phạm Thái Hùng**

Người lập biểu

**Trương Ngọc Hùng**



MCK: SBA

**CÔNG TY CỔ PHẦN SÔNG BA**

Địa chỉ: 230 Nguyễn Tri Phương - Quận Thanh Khê - Tp.Đà Nẵng

Điện thoại: 0511.3653592 – 2487709

Fax: 0511.3653593

Email: [sba2007@songba.vn](mailto:sba2007@songba.vn)Website: [www.songba.vn](http://www.songba.vn)**❖ Báo cáo kết quả kinh doanh năm 2012**

	CHỈ TIÊU	Mã số	Thuyết minh	Năm 2012	Năm 2011
<b>1</b>	<b>Doanh thu bán hàng và cung cấp dịch vụ</b>	<b>01</b>	<b>21</b>	<b>168.733.021.314</b>	<b>202.533.208.154</b>
2	Các khoản giảm trừ doanh thu	02	21		
3	Doanh thu thuần về bán hàng và cung cấp dịch vụ	10	21	168.733.021.314	202.533.208.154
4	Giá vốn hàng bán	11	22	69.123.363.127	75.547.686.318
<b>5</b>	<b>Lợi nhuận gộp về bán hàng và cung cấp dịch vụ</b>	<b>20</b>		<b>99.609.658.187</b>	<b>126.985.521.836</b>
6	Doanh thu hoạt động tài chính	21	23	247.394.392	516.025.186
7	Chi phí tài chính	22	24	72.384.788.841	86.219.987.865
	<i>Trong đó: Chi phí lãi vay</i>	23		72.335.631.925	71.723.127.581
8	Chi phí bán hàng	24			
9	Chi phí quản lý doanh nghiệp	25		7.341.439.305	8.099.693.875
<b>10</b>	<b>Lợi nhuận thuần từ hoạt động kinh doanh</b>	<b>30</b>		<b>20.130.824.433</b>	<b>33.181.865.282</b>
11	Thu nhập khác	31	25	93.825.429	317.753.548
12	Chi phí khác	32	26	119.775.145	423.710.526
<b>13</b>	<b>Lợi nhuận khác</b>	<b>40</b>		<b>(25.949.716)</b>	<b>(105.956.978)</b>
<b>14</b>	<b>Tổng lợi nhuận kế toán trước thuế</b>	<b>50</b>	<b>27</b>	<b>20.104.874.717</b>	<b>33.075.908.304</b>
15	Chi phí thuế TNDN hiện hành	51	27	1.429.867.339	681.732.608
16	Chi phí thuế TNDN hoãn lại	52	27		
<b>17</b>	<b>Lợi nhuận sau thuế TNDN</b>	<b>60</b>	<b>27</b>	<b>18.675.007.378</b>	<b>32.394.175.696</b>
<b>18</b>	<b>Lãi cơ bản trên cổ phiếu</b>	<b>70</b>	<b>28</b>	<b>375</b>	<b>650</b>



Đà Nẵng, ngày 20 tháng 01 năm 2013

Kế toán trưởng

Phạm Thái Hùng

Người lập biểu

Trương Ngọc Hùng



MCK: SBA

**CÔNG TY CỔ PHẦN SÔNG BA**

Địa chỉ: 230 Nguyễn Tri Phương - Quận Thanh Khê - Tp.Đà Nẵng  
 Điện thoại: 0511.3653592 – 2487709 Fax: 0511.3653593  
 Email: [sba2007@songba.vn](mailto:sba2007@songba.vn) Website: [www.songba.vn](http://www.songba.vn)

**❖ Báo cáo lưu chuyển tiền tệ năm 2012 (Theo phương pháp trực tiếp)**

	CHỈ TIÊU	Mã số	Năm 2011	Năm 2011
<b>I</b>	<b>Lưu chuyển tiền từ hoạt động kinh doanh</b>			
1	Tiền thu từ bán hàng, cung cấp DV và doanh thu khác	01	204.149.980.391	249.540.871.406
2	Tiền chi trả cho người cung cấp hàng hóa và dịch vụ	02	(29.253.492.451)	(45.467.431.058)
3	Tiền chi trả cho người lao động	03	(10.176.235.841)	(12.948.883.210)
4	Tiền chi trả lãi vay	04	(73.253.659.148)	(71.484.586.470)
5	Tiền chi nộp thuế Thu nhập doanh nghiệp	05	(2.066.698.702)	-
6	Tiền thu khác từ hoạt động kinh doanh	06	36.020.912.134	317.753.548
7	Tiền chi khác cho hoạt động kinh doanh	07	(4.850.482.555)	(836.710.526)
	<b>Lưu chuyển tiền thuần từ hoạt động kinh doanh</b>	<b>20</b>	<b>120.570.323.828</b>	<b>119.121.013.690</b>
<b>II</b>	<b>Lưu chuyển tiền từ hoạt động đầu tư</b>			
1	Tiền chi để mua sắm XD TSCĐ và các TS DH khác	21	(88.583.738.296)	(48.822.920.013)
2	Tiền thu lãi cho vay, cổ tức và lợi nhuận được chia	27	247.394.392	516.025.186
	<b>Lưu chuyển tiền thuần từ hoạt động đầu tư</b>	<b>30</b>	<b>(88.336.343.904)</b>	<b>(48.306.894.827)</b>
<b>III</b>	<b>Lưu chuyển tiền từ hoạt động tài chính</b>			
1	Tiền thu từ phát hành cổ phiếu, nhận vốn góp của CSH	31		
2	Tiền chi trả VG cho các CSH, mua lại CP của DN đã PH	32		(896.900.312)
3	Tiền vay ngắn hạn, dài hạn nhận được	33	57.000.000.000	38.709.754.196
4	Tiền chi trả nợ gốc vay	34	(71.906.465.645)	(86.758.163.952)
5	Cổ tức, lợi nhuận đã trả cho chủ sở hữu	36	(20.528.950.927)	(12.137.450.974)
	<b>Lưu chuyển tiền thuần từ hoạt động tài chính</b>	<b>40</b>	<b>(35.435.416.572)</b>	<b>(61.082.761.042)</b>
	<b>Lưu chuyển tiền thuần trong kỳ (20+30+40)</b>	<b>50</b>	<b>(3.201.436.648)</b>	<b>9.731.357.821</b>
	<b>Tiền và tương đương tiền đầu kỳ</b>	<b>60</b>	<b>15.049.252.581</b>	<b>5.318.511.122</b>
	Ảnh hưởng của thay đổi tỷ giá hối đoái qui đổi ngoại tệ	61	(41.663)	(616.362)
	<b>Tiền và tương đương tiền cuối kỳ</b>	<b>70</b>	<b>11.847.774.270</b>	<b>15.049.252.581</b>



MCK: SBA

## CÔNG TY CỔ PHẦN SÔNG BA

Địa chỉ: 230 Nguyễn Tri Phương - Quận Thanh Khê - Tp.Đà Nẵng  
Điện thoại: 0511.3653592 – 2487709 Fax: 0511.3653593  
Email: [sba2007@songba.vn](mailto:sba2007@songba.vn) Website: [www.songba.vn](http://www.songba.vn)



Đà Nẵng, ngày 20 tháng 01 năm 2013

Kế toán trưởng

Phạm Thái Hùng

Người lập biểu

Trương Ngọc Hùng

### ❖ Thuyết minh Báo cáo tài chính năm 2012

(Các thuyết minh này là bộ phận hợp thành và cần được đọc đồng thời với Báo cáo tài chính kèm theo)

#### 1. Đặc điểm hoạt động

Công ty Cổ phần Sông Ba (sau đây gọi tắt là “Công ty”) được thành lập trên cơ sở chuyển đổi từ Công ty TNHH Đầu tư và Phát triển Điện Sông Ba thành Công ty Cổ phần (Công ty TNHH Đầu tư và Phát triển Điện Sông Ba được thành lập theo Hợp đồng liên doanh giữa Công ty Điện lực 3 (nay là Tổng Công ty Điện lực Miền Trung) và Tổng Công ty Cổ phần Xây dựng Điện Việt Nam). Công ty được Sở Kế hoạch và Đầu tư Thành phố Đà Nẵng cấp Giấy chứng nhận đăng ký kinh doanh số 0400439955 ngày 04/07/2007 (từ khi thành lập đến nay Công ty đã 5 lần điều chỉnh Giấy chứng nhận đăng ký kinh doanh và lần điều chỉnh gần nhất vào ngày 01/10/2010). Công ty là đơn vị hạch toán độc lập, hoạt động theo Luật Doanh nghiệp, Điều lệ Công ty và các quy định pháp lý hiện hành có liên quan.

#### **Ngành nghề kinh doanh chính**

- Đầu tư xây dựng các dự án thủy điện;
- Sản xuất và kinh doanh điện năng;
- Tư vấn lập dự án đầu tư xây dựng công trình, khảo sát, thiết kế xây dựng các công trình thủy điện có công suất đến 30MW, đường dây điện và trạm biến áp đến 110KV;
- Tư vấn giám sát xây dựng, quản lý dự án các công trình thủy điện vừa và nhỏ, đường dây điện và trạm biến áp đến 110KV;
- Khai thác khoáng sản và nạo vét lòng hồ;
- Tư vấn đào tạo nghề (quản lý, vận hành nhà máy thủy điện);



MCK: SBA

## CÔNG TY CỔ PHẦN SÔNG BA

Địa chỉ: 230 Nguyễn Tri Phương - Quận Thanh Khê - Tp. Đà Nẵng  
Điện thoại: 0511.3653592 – 2487709 Fax: 0511.3653593  
Email: [sba2007@songba.vn](mailto:sba2007@songba.vn) Website: [www.songba.vn](http://www.songba.vn)



- Tư vấn giải pháp về môi trường, tái định canh, tái định cư; Giám sát thi công xây dựng công trình thủy lợi, thủy điện;
- Lắp đặt thiết bị cho các công trình xây dựng; Sửa chữa, bảo dưỡng nhà máy thủy điện;
- Kinh doanh vật liệu xây dựng bán tại chân công trình; Kinh doanh vật tư, thiết bị cơ điện.

## 2. Niên độ kế toán, đơn vị tiền tệ sử dụng trong kế toán

Niên độ kế toán bắt đầu từ ngày 1 tháng 1 và kết thúc vào ngày 31 tháng 12 hàng năm.

Báo cáo tài chính và các nghiệp vụ kế toán được lập và ghi sổ bằng Đồng Việt Nam (VND).

## 3. Chuẩn mực và chế độ kế toán áp dụng

Công ty áp dụng Chế độ kế toán Việt Nam, ban hành theo Quyết định số 15/2006/QĐ-BTC ngày 20/03/2006; các quy định sửa đổi, bổ sung có liên quan và Hệ thống Chuẩn mực Kế toán Việt Nam do Bộ Tài chính ban hành.

Hình thức kế toán: Chứng từ ghi sổ.

## 4. Tóm tắt các chính sách kế toán chủ yếu

### 4.1 Tiền và các khoản tương đương tiền

Tiền bao gồm: Tiền mặt, tiền gửi ngân hàng và tiền đang chuyển.

Các khoản tương đương tiền là các khoản đầu tư ngắn hạn có thời hạn thu hồi hoặc đáo hạn không quá 3 tháng kể từ ngày mua, có khả năng chuyển đổi dễ dàng thành một lượng tiền xác định và không có nhiều rủi ro trong chuyển đổi thành tiền.

### 4.2 Các nghiệp vụ bằng ngoại tệ

Chênh lệch tỷ giá được xử lý theo quy định của Chuẩn mực kế toán Việt Nam số 10 “Ảnh hưởng của việc thay đổi tỷ giá hối đoái”. Theo đó, các nghiệp vụ phát sinh bằng ngoại tệ được chuyển đổi sang đồng Việt Nam theo tỷ giá do Ngân hàng Nhà nước Việt Nam công bố trên thị trường ngoại tệ liên ngân hàng tại thời điểm phát sinh. Các tài khoản có số dư ngoại tệ được chuyển đổi sang đồng Việt Nam theo tỷ giá trên thị trường ngoại tệ liên ngân hàng tại thời điểm kết thúc niên độ kế toán.

Chênh lệch tỷ giá ngoại tệ phát sinh trong kỳ và chênh lệch tỷ giá do đánh giá lại số dư ngoại tệ cuối kỳ được phản ánh vào kết quả hoạt động kinh doanh trong kỳ.

### 4.3 Các khoản phải thu





MCK: SBA

## CÔNG TY CỔ PHẦN SÔNG BA

Địa chỉ: 230 Nguyễn Tri Phương - Quận Thanh Khê - Tp. Đà Nẵng  
Điện thoại: 0511.3653592 – 2487709 Fax: 0511.3653593  
Email: [sba2007@songba.vn](mailto:sba2007@songba.vn) Website: [www.songba.vn](http://www.songba.vn)



Các khoản phải thu được trình bày trên báo cáo tài chính theo giá trị ghi sổ các khoản phải thu khách hàng và phải thu khác.

Dự phòng nợ phải thu khó đòi thể hiện phần giá trị dự kiến bị tổn thất do các khoản phải thu không được khách hàng thanh toán phát sinh đối với số dư các khoản phải thu tại thời điểm kết thúc năm tài chính. Việc trích lập dự phòng thực hiện theo hướng dẫn tại Thông tư số 228/2009/TT-BTC ngày 07/12/2009 của Bộ Tài chính.

### **4.4 Hàng tồn kho**

Hàng tồn kho được ghi nhận theo giá thấp hơn giữa giá gốc và giá trị thuần có thể thực hiện được. Giá gốc hàng tồn kho bao gồm chi phí mua, chi phí chế biến và các chi phí liên quan trực tiếp khác phát sinh để có được hàng tồn kho ở địa điểm và trạng thái hiện tại. Giá trị thuần có thể thực hiện là giá bán ước tính trừ đi chi phí ước tính để hoàn thành hàng tồn kho và chi phí ước tính cần thiết cho việc tiêu thụ chúng.

Giá gốc hàng tồn kho được tính theo phương pháp nhập trước xuất trước và được hạch toán theo phương pháp kê khai thường xuyên.

Dự phòng giảm giá hàng tồn kho được trích lập khi giá trị thuần có thể thực hiện được của hàng tồn kho nhỏ hơn giá gốc. Việc trích lập dự phòng thực hiện theo Thông tư số 228/2009/TT-BTC ngày 07/12/2009 của Bộ Tài chính.

### **4.5 Các khoản đầu tư tài chính**

Các khoản đầu tư vào công ty con, công ty liên kết, công ty liên doanh và các khoản đầu tư tài chính khác được ghi nhận theo giá gốc. Dự phòng được lập cho các khoản giảm giá đầu tư nếu phát sinh tại ngày kết thúc năm tài chính. Việc trích lập dự phòng thực hiện theo Thông tư số 228/2009/TT-BTC ngày 07/12/2009 của Bộ Tài chính.

### **4.6 Tài sản cố định hữu hình**

#### **Nguyên giá**

Tài sản cố định hữu hình được phản ánh theo nguyên giá trừ đi khấu hao lũy kế.

Nguyên giá bao gồm giá mua và toàn bộ các chi phí mà Công ty bỏ ra để có được tài sản cố định tính đến thời điểm đưa tài sản cố định đó vào trạng thái sẵn sàng sử dụng. Các chi phí phát sinh sau ghi nhận ban đầu chỉ được ghi tăng nguyên giá tài sản cố định nếu các chi phí này chắc chắn làm tăng lợi ích kinh tế trong tương lai do sử dụng tài sản đó. Các chi phí không thỏa mãn điều kiện trên được ghi nhận là chi phí trong kỳ.

#### **Khấu hao**



MCK: SBA

**CÔNG TY CỔ PHẦN SÔNG BA**

Địa chỉ: 230 Nguyễn Tri Phương - Quận Thanh Khê - Tp.Đà Nẵng  
Điện thoại: 0511.3653592 – 2487709 Fax: 0511.3653593  
Email: [sba2007@songba.vn](mailto:sba2007@songba.vn) Website: [www.songba.vn](http://www.songba.vn)



Khấu hao được tính theo phương pháp đường thẳng dựa trên thời gian hữu dụng ước tính của tài sản. Mức khấu hao phù hợp với Thông tư số 203/2009/TT-BTC ngày 20 tháng 10 năm 2009 của Bộ Tài chính.

<u>Loại tài sản</u>	<u>Thời gian khấu hao (năm)</u>
Nhà cửa, vật kiến trúc	15 – 50
Máy móc, thiết bị	6 – 15
Phương tiện vận tải, truyền dẫn	5 – 30
Thiết bị dụng cụ quản lý	3 – 5

Trong đó, thời gian khấu hao của các TSCĐ thuộc Nhà máy thủy điện Krông H' năng áp dụng tại Công ty dài hơn so với thời gian khấu hao quy định tại Thông tư 203/2009/TT-BTC ngày 20 tháng 10 năm 2009 của Bộ Tài chính. Việc điều chỉnh này đã được Sở Tài chính Thành phố Đà Nẵng phê duyệt tại Quyết định số 293/QĐ-STC ngày 29 tháng 06 năm 2011. Theo đó, thời gian khấu hao cụ thể như sau

<u>Loại tài sản</u>	<u>Thời gian khấu hao (năm)</u>
Nhà cửa, vật kiến trúc	50
Máy móc, thiết bị	15

Để đảm bảo việc khấu hao phù hợp với tình hình sử dụng thực tế và tính chất mùa vụ của sản xuất thủy điện, riêng các TSCĐ sử dụng trực tiếp tại Nhà máy thủy điện Khe Diên và Nhà máy thủy điện Krông H' năng được khấu hao theo phương pháp sản lượng. Cụ thể:

$$\text{Mức trích khấu hao hàng năm} = \frac{\text{Nguyên giá của tài sản cố định}}{\text{Thời gian khấu hao của TSCĐ theo đăng ký với Cơ quan thuế} \times \text{Công suất thiết kế trung bình mỗi năm}} \times \text{Sản lượng điện thực tế đã phát trong năm}$$

**4.7 Tài sản cố định vô hình**

**Quyền sử dụng đất**



Quyền sử dụng đất được ghi nhận là tài sản cố định vô hình khi Công ty được Nhà nước giao đất có thu tiền sử dụng đất và được cấp giấy chứng nhận quyền sử dụng đất (trừ trường hợp thuê đất).

Nguyên giá tài sản cố định là quyền sử dụng đất được xác định là toàn bộ các khoản tiền chi ra để có quyền sử dụng đất hợp pháp cộng các chi phí cho đền bù, giải phóng mặt bằng, lệ phí trước bạ...

Quyền sử dụng đất lâu dài thì không tính khấu hao.

#### **Các tài sản cố định vô hình khác**

Các tài sản cố định vô hình khác được phản ánh theo nguyên giá trừ đi khấu hao lũy kế.

Khấu hao của tài sản cố định vô hình được tính theo phương pháp đường thẳng dựa trên thời gian hữu dụng ước tính của tài sản. Tỷ lệ khấu hao phù hợp với Thông tư số 203/2009/TT-BTC ngày 20 tháng 10 năm 2009 của Bộ Tài chính.

Loại tài sản	Thời gian khấu hao (năm)
Phần mềm máy tính	5

#### **4.8 Chi phí trả trước dài hạn**

Chi phí trả trước dài hạn phản ánh các chi phí thực tế đã phát sinh nhưng có liên quan đến kết quả hoạt động sản xuất kinh doanh của nhiều niên độ kế toán. Chi phí trả trước dài hạn được phân bổ trong khoảng thời gian mà lợi ích kinh tế được dự kiến tạo ra.

#### **4.9 Các khoản phải trả và chi phí trích trước**

Các khoản phải trả và chi phí trích trước được ghi nhận cho số tiền phải trả trong tương lai liên quan đến hàng hóa và dịch vụ đã nhận được không phụ thuộc vào việc Công ty đã nhận được hóa đơn của nhà cung cấp hay chưa.

#### **4.10 Chi phí đi vay**

Chi phí đi vay trong giai đoạn đầu tư xây dựng các công trình xây dựng cơ bản dở dang được tính vào giá trị của tài sản đó. Khi công trình hoàn thành thì chi phí đi vay được tính vào chi phí tài chính trong kỳ.

Tất cả các chi phí đi vay khác được ghi nhận vào chi phí tài chính trong kỳ khi phát sinh.

#### **4.11 Phân phối lợi nhuận thuần**



Lợi nhuận thuần sau thuế sau khi trích lập các quỹ được chia cho các cổ đông theo nghị quyết của Đại hội đồng Cổ đông thường niên.

#### **4.12 Ghi nhận doanh thu**

- Doanh thu bán hàng và cung cấp dịch vụ được ghi nhận khi có khả năng thu được các lợi ích kinh tế và có thể xác định được một cách chắc chắn, đồng thời thỏa mãn điều kiện sau:
  - ✓ Doanh thu bán hàng được ghi nhận khi những rủi ro đáng kể và quyền sở hữu về sản phẩm đã được chuyển giao cho người mua và không còn khả năng đáng kể nào làm thay đổi quyết định của hai bên về giá bán hoặc khả năng trả lại hàng.
  - ✓ Doanh thu cung cấp dịch vụ được ghi nhận khi đã hoàn thành dịch vụ. Trường hợp dịch vụ được thực hiện trong nhiều kỳ kế toán thì việc xác định doanh thu trong từng kỳ được thực hiện căn cứ vào tỷ lệ hoàn thành dịch vụ tại ngày kết thúc năm tài chính.
- Doanh thu hoạt động tài chính được ghi nhận khi doanh thu được xác định tương đối chắc chắn và có khả năng thu được lợi ích kinh tế từ giao dịch đó.
  - ✓ Tiền lãi được ghi nhận trên cơ sở thời gian và lãi suất thực tế.
  - ✓ Cổ tức và lợi nhuận được chia được ghi nhận khi Công ty được quyền nhận cổ tức hoặc được quyền nhận lợi nhuận từ việc góp vốn.

#### **4.13 Thuế thu nhập doanh nghiệp**

Chi phí thuế thu nhập doanh nghiệp trong kỳ bao gồm thuế thu nhập hiện hành và thuế thu nhập hoãn lại.

Thuế thu nhập hiện hành là khoản thuế được tính dựa trên thu nhập chịu thuế trong kỳ với thuế suất có hiệu lực tại ngày kết thúc năm tài chính. Thu nhập chịu thuế chênh lệch so với lợi nhuận kế toán là do điều chỉnh các khoản chênh lệch tạm thời giữa thuế và kế toán cũng như điều chỉnh các khoản thu nhập và chi phí không phải chịu thuế hay không được khấu trừ.

Thuế thu nhập hoãn lại được xác định cho các khoản chênh lệch tạm thời tại ngày kết thúc năm tài chính giữa cơ sở tính thuế thu nhập của các tài sản và nợ phải trả và giá trị ghi sổ của chúng cho mục đích báo cáo tài chính. Thuế thu nhập hoãn lại phải trả được ghi nhận cho tất cả các khoản chênh lệch tạm thời. Tài sản thuế thu nhập hoãn lại chỉ được ghi nhận khi chắc chắn trong tương lai sẽ có lợi nhuận tính thuế để sử dụng những chênh lệch tạm thời được khấu trừ này. Giá trị của thuế thu nhập hoãn lại được tính theo thuế



suất dự tính sẽ áp dụng cho năm tài sản được thu hồi hay nợ phải trả được thanh toán dựa trên các mức thuế suất có hiệu lực tại ngày kết thúc năm tài chính.

Giá trị ghi sổ của tài sản thuế thu nhập doanh nghiệp hoãn lại phải được xem xét lại vào ngày kết thúc năm tài chính và phải giảm giá trị ghi sổ của tài sản thuế thu nhập hoãn lại đến mức đảm bảo chắc chắn có đủ lợi nhuận tính thuế cho phép lợi ích của một phần hoặc toàn bộ tài sản thuế thu nhập hoãn lại được sử dụng.

#### **4.14 Thuế suất và các lệ phí nộp Ngân sách mà Công ty đang áp dụng**

- Thuế Giá trị gia tăng: Áp dụng mức thuế suất 10% đối với hoạt động bán điện thương phẩm.
- Thuế Thu nhập doanh nghiệp: Áp dụng thuế suất thuế thu nhập doanh nghiệp là 25%.

➤ Đối với Nhà máy thủy điện Khe Diên: được miễn thuế Thu nhập doanh nghiệp trong 3 năm và giảm 50% số thuế thu nhập doanh nghiệp trong 5 năm tiếp theo cho đầu tư mở rộng mang lại. Ngoài ra, Công ty được Tỉnh Quảng Nam hỗ trợ miễn thuế thu nhập doanh nghiệp thêm 5 năm kể từ khi hết thời hạn miễn, giảm thuế theo qui định của Chính phủ. Năm 2007 là năm đầu tiên Nhà máy Thủy điện Khe Diên hoạt động có lãi và cũng là năm đầu tiên Công ty được miễn thuế Thu nhập doanh nghiệp.

*Những ưu đãi trên đây được quy định trong Giấy chứng nhận Ưu đãi đầu tư số 24/CN-UB ngày 29 tháng 6 năm 2004 của Ủy ban Nhân dân Tỉnh Quảng Nam.*

➤ Đối với Nhà máy thủy điện Krông H'nh: được miễn thuế Thu nhập doanh nghiệp trong 04 năm, kể từ khi có thu nhập chịu thuế và giảm 50% số thuế phải nộp cho 07 năm tiếp. Năm 2010 là năm đầu tiên Nhà máy Thủy điện Krông H'nh hoạt động có lãi.

*Những ưu đãi trên đây được quy định trong Giấy chứng nhận Ưu đãi đầu tư số 1034/CN-UBND ngày 21 tháng 6 năm 2005 của Ủy ban Nhân dân Tỉnh Phú Yên.*

➤ Là doanh nghiệp vừa và nhỏ, năm 2012, Công ty được giảm 30% thuế Thu nhập doanh nghiệp theo quy định tại Thông tư số 140/2012/BTC ngày 21/8/2012 của Bộ Tài chính.

- Các loại Thuế khác và Lệ phí nộp theo quy định hiện hành.

#### **4.15 Công cụ tài chính**

##### **Ghi nhận ban đầu**





MCK: SBA

**CÔNG TY CỔ PHẦN SÔNG BA**

Địa chỉ: 230 Nguyễn Tri Phương - Quận Thanh Khê - Tp.Đà Nẵng  
 Điện thoại: 0511.3653592 – 2487709 Fax: 0511.3653593  
 Email: [sba2007@songba.vn](mailto:sba2007@songba.vn) Website: [www.songba.vn](http://www.songba.vn)

**Tài sản tài chính**

Tại ngày ghi nhận ban đầu, tài sản tài chính được ghi nhận theo giá gốc cộng các chi phí giao dịch có liên quan trực tiếp đến việc mua sắm tài sản tài chính đó. Tài sản tài chính của Công ty bao gồm: tiền mặt, tiền gửi ngân hàng, các khoản phải thu khách hàng, các khoản phải thu khác và tài sản tài chính khác.

**Nợ phải trả tài chính**

Tại ngày ghi nhận ban đầu, nợ phải trả tài chính được ghi nhận theo giá gốc cộng với các chi phí giao dịch có liên quan trực tiếp đến việc phát hành công nợ tài chính đó. Công nợ tài chính của Công ty bao gồm các khoản vay, phải trả người bán, chi phí phải trả và phải trả khác.

**Đánh giá lại sau lần ghi nhận ban đầu**

Hiện tại, chưa có quy định về đánh giá lại công cụ tài chính sau ghi nhận ban đầu

**4.16 Các bên liên quan**

Các bên được coi là liên quan nếu một bên có khả năng kiểm soát hoặc có ảnh hưởng đáng kể đối với bên kia trong việc ra quyết định về các chính sách tài chính và hoạt động.

**5. Tiền và các khoản tương đương tiền**

	31/12/2012 VND	31/12/2011 VND
Tiền mặt	1.209.841.570	100.529.604
Tiền gửi ngân hàng	10.637.932.700	14.948.722.977
<b>Cộng</b>	<b>11.847.774.270</b>	<b>15.049.252.581</b>

**6. Các khoản phải thu khác**

	31/12/2012 VND	31/12/2011 VND
Tiền đền bù cho CTTĐ K'ông H'năng	8.085.217.178	8.739.415.753
Các khoản phải thu khác	749.093.420	737.244.037
<b>Cộng</b>	<b>8.834.310.598</b>	<b>9.476.659.790</b>

**7. Hàng tồn kho**



## CÔNG TY CỔ PHẦN SÔNG BA

Địa chỉ: 230 Nguyễn Tri Phương - Quận Thanh Khê - Tp.Đà Nẵng  
Điện thoại: 0511.3653592 – 2487709 Fax: 0511.3653593  
Email: [sba2007@songba.vn](mailto:sba2007@songba.vn) Website: [www.songba.vn](http://www.songba.vn)



	31/12/2012 VND	31/12/2011 VND
Nguyên liệu, vật liệu	302.552.597	1.370.035.173
Công cụ, dụng cụ	26.640.000	2.480.000
Chi phí SX, KD dở dang	116.111.413	114.797.577
<b>Cộng</b>	<b>445.304.010</b>	<b>1.487.312.750</b>

### 8. Chi phí trả trước ngắn hạn

	31/12/2012 VND	31/12/2011 VND
Chi phí bảo hiểm	159.196.344	120.254.712
Chi phí kiểm tra, sửa chữa máy móc	-	26.744.057
<b>Cộng</b>	<b>159.196.344</b>	<b>146.998.769</b>

### 9. Tài sản ngắn hạn khác

	31/12/2012 VND	31/12/2011 VND
Tạm ứng	1.793.927.341	1.455.702.265
<b>Cộng</b>	<b>1.793.927.341</b>	<b>1.455.702.265</b>

### 10. Tài sản cố định hữu hình



MCK: SBA

**CÔNG TY CỔ PHẦN SÔNG BA**

Địa chỉ: 230 Nguyễn Tri Phương - Quận Thanh Khê - Tp.Đà Nẵng  
 Điện thoại: 0511.3653592 – 2487709 Fax: 0511.3653593  
 Email: [sba2007@songba.vn](mailto:sba2007@songba.vn) Website: [www.songba.vn](http://www.songba.vn)



	Nhà cửa, vật kiến trúc VND	Máy móc thiết bị VND	P.tiện vận tải truyền dẫn VND	Thiết bị, dụng cụ quản lý VND	Cộng VND
<b>Nguyên giá</b>					
Số đầu năm	1.131.164.249.767	414.532.127.180	3.122.703.555	781.325.371	1.549.600.405.873
Mua sắm trong năm	-	23.181.818	320.664.081	-	343.845.899
Đ/tư XDCB h/thành	25.094.224.751	-	-	-	25.094.224.751
T/lý, nhượng bán	-	-	-	-	-
<b>Số cuối năm</b>	<b>1.156.258.474.518</b>	<b>414.555.308.998</b>	<b>3.443.367.636</b>	<b>781.325.371</b>	<b>1.575.038.476.523</b>
<b>Khấu hao</b>					
Số đầu năm	58.309.799.628	57.933.409.891	1.996.958.618	614.420.386	118.854.588.523
Khấu hao trong năm	19.975.491.822	19.702.981.924	364.579.326	99.908.215	40.142.961.287
T/lý, nhượng bán	-	-	-	-	-
<b>Số cuối năm</b>	<b>78.285.291.450</b>	<b>77.636.391.815</b>	<b>2.361.537.944</b>	<b>714.328.601</b>	<b>158.997.549.810</b>
<b>Giá trị còn lại</b>					
Số đầu năm	1.072.854.450.139	356.598.717.289	1.125.744.937	166.904.985	1.430.745.817.350
<b>Số cuối năm</b>	<b>1.077.973.183.068</b>	<b>336.918.917.183</b>	<b>1.081.829.692</b>	<b>66.996.770</b>	<b>1.416.040.926.713</b>

GTCL cuối kỳ của TSCĐ hữu hình đã dùng thế chấp, cầm cố các khoản vay: 1.270.587.744.442 đồng.

Nguyên giá TSCĐ cuối kỳ đã khấu hao hết nhưng vẫn còn sử dụng: 1.729.344.250 đồng.

Căn cứ theo quyết định số 293/QĐ – STC ngày 29/06/2011 của Sở Tài chính Thành phố Đà Nẵng về việc “Phê duyệt phương án thay đổi thời gian sử dụng tài sản cố định”, Công ty đã thực hiện việc điều chỉnh thời gian sử dụng hữu ích của phần lớn các tài sản cố định thuộc Nhà máy thủy điện Krông H’ năng kể từ năm 2011. Bên cạnh đó, Công ty cũng đã thực hiện việc thay đổi phương pháp tính khấu hao (từ phương pháp khấu hao đường thẳng qua phương pháp theo sản lượng) đối với các tài sản tham gia trực tiếp sản xuất điện năng và đã gửi công văn thông báo cho cục thuế (số 223/11/S3-TC ngày 09/06/2011) nhưng cho đến nay vẫn chưa có ý kiến trả lời bằng văn bản của Cục thuế Thành phố Đà Nẵng.



MCK: SBA

**CÔNG TY CỔ PHẦN SÔNG BA**

Địa chỉ: 230 Nguyễn Tri Phương - Quận Thanh Khê - Tp.Đà Nẵng  
 Điện thoại: 0511.3653592 – 2487709 Fax: 0511.3653593  
 Email: [sba2007@songba.vn](mailto:sba2007@songba.vn) Website: [www.songba.vn](http://www.songba.vn)

**11. Tài sản cố định vô hình**

	Quyền sử dụng đất (*) VND	Phần mềm máy tính VND	Cộng VND
<b>Nguyên giá</b>			
Số đầu năm	5.175.261.800	232.800.000	5.408.061.800
Tăng trong năm	-	100.000.000	100.000.000
Giảm trong năm	-	-	-
<b>Số cuối năm</b>	<b>5.175.261.800</b>	<b>332.800.000</b>	<b>5.508.061.800</b>
<b>Khấu hao</b>			
Số đầu năm	-	100.948.665	100.948.665
Tăng trong năm	-	58.282.221	58.282.221
Giảm trong năm	-	-	-
<b>Số cuối năm</b>	<b>-</b>	<b>159.230.886</b>	<b>159.230.886</b>
<b>Giá trị còn lại</b>			
Số đầu năm	5.175.261.800	131.851.335	5.307.113.135
<b>Số cuối năm</b>	<b>5.175.261.800</b>	<b>173.569.114</b>	<b>5.348.830.914</b>

(\*) Quyền sử dụng đất lâu dài tại 573 Núi Thành, Quận Hải Châu, Thành phố Đà Nẵng. Quyền sử dụng đất này đang được thế chấp cho khoản vay ngắn hạn của Công ty TCCP Điện lực – CN Đà Nẵng (trình bày tại Thuyết minh số 15).

**12. Chi phí xây dựng cơ bản dở dang**

	31/12/2012 VND	31/12/2011 VND
Mua sắm TSCĐ	656.040.776	30.068.458
Chi phí xây dựng NMTĐ Krông H'nh 2 (*)	1.291.509.910	1.291.509.910
Chi phí xây dựng NMTĐ Sông Tranh 1 (*)	4.399.763.851	4.399.763.851
Chi phí xây dựng NMTĐ Khe Diên	70.324.603	76.663.624
Văn phòng Công ty - Nhà điều hành	39.000.000	39.000.000
<b>Cộng</b>	<b>6.456.639.140</b>	<b>5.837.005.843</b>

(\*) Dự án NMTĐ Krông H'nh 2 có tổng mức đầu tư là 407.915.000.000 đồng và dự án NMTĐ Sông Tranh 1 có tổng mức đầu tư là 552.646.106.000 đồng. Hai dự án trên đang hoàn chỉnh hồ sơ trình Bộ Công thương phê duyệt để điều chỉnh quy hoạch.



MCK: SBA

**CÔNG TY CỔ PHẦN SÔNG BA**

Địa chỉ: 230 Nguyễn Tri Phương - Quận Thanh Khê - Tp.Đà Nẵng

Điện thoại: 0511.3653592 – 2487709

Fax: 0511.3653593

Email: [sba2007@songba.vn](mailto:sba2007@songba.vn)Website: [www.songba.vn](http://www.songba.vn)**13. Chi phí trả trước dài hạn**

	31/12/2012	31/12/2011
	VND	VND
Chi phí thuê cơ sở hạ tầng	42.000.000	294.000.000
Chi phí CCDC cần phân bổ	154.713.114	222.780.630
Chi phí trồng cây NMTĐ Krông H'Năng	15.000.000	90.676.000
Chi phí thí nghiệm sau 1 năm vận hành	-	485.162.727
Chi phí trung tu năm 2011	725.853.568	1.452.408.990
Chi phí phát sinh sau QT CTTĐ Khe Diên	837.439.763	1.104.010.364
Chi phí vật tư thí nghiệm	179.080.000	77.058.347
Chi phí XD biển báo	26.205.625	-
Chi phí sửa chữa nhà làm việc	80.519.550	-
<b>Cộng</b>	<b>2.060.811.620</b>	<b>3.726.097.058</b>

**14. Tài sản dài hạn khác**

	31/12/2012	31/12/2011
	VND	VND
Ký quỹ, ký cược dài hạn	2.964.000.000	3.153.330.000
<b>Cộng</b>	<b>2.964.000.000</b>	<b>3.153.330.000</b>

**15. Vay và nợ ngắn hạn**

	31/12/2012		31/12/2011	
	USD	VND	USD	VND
Vay ngắn hạn		79.000.000.000		22.000.000.000
- Công ty TCCP Điện lực - Chi nhánh Đà Nẵng (@)		22.000.000.000		22.000.000.000
- Ngân hàng Ngoại Thương CN Đà Nẵng		57.000.000.000		-
Nợ dài hạn đến hạn trả		89.719.481.024		94.016.465.437
- Ngân hàng Ngoại Thương CN Đà Nẵng		12.000.000.000		11.900.000.000
- Ngân hàng PT Việt Nam CN Phú Yên (VND)		61.908.030.000		66.313.950.250
- Ngân hàng PT Việt Nam CN Phú Yên (USD)	759.143,99 #	15.811.451.024	758.714,96 #	15.802.515.187
<b>Cộng</b>		<b>168.719.481.024</b>		<b>116.016.465.437</b>

(@) Đây là khoản vay để thanh toán cho nhà thầu thi công xây dựng Công trình Thủy điện Krông H' năng. Khoản vay này có thời hạn vay là 12 tháng kể từ ngày nhận nợ đầu tiên, được đảm bảo bằng Giấy chứng nhận quyền sử dụng đất số H13116 do UBND Quận





MCK: SBA

**CÔNG TY CỔ PHẦN SÔNG BA**

Địa chỉ: 230 Nguyễn Tri Phương - Quận Thanh Khê - Tp. Đà Nẵng

Điện thoại: 0511.3653592 – 2487709

Fax: 0511.3653593

Email: [sba2007@songba.vn](mailto:sba2007@songba.vn)Website: [www.songba.vn](http://www.songba.vn)

Hải Châu cấp ngày 22/01/2008 có giá trị là 6.821.000.000 đồng và 100% giá trị nguồn thu của Hợp đồng mua bán điện Nhà máy Thủy điện Krông H' năng ký giữa Tập đoàn Điện lực Việt Nam và Công ty Cổ phần Sông Ba. Ngày 22/06/2012 hai bên đã bổ sung Phụ lục Hợp đồng điều chỉnh thời gian vay, gia hạn thời gian trả nợ cuối cùng đến ngày 22/03/2013. Lãi suất vay là 19%/năm. Lãi suất được cố định trong thời hạn 3 tháng kể từ ngày ký phụ lục Hợp đồng. Sau đó, lãi suất vay được điều chỉnh 3 tháng/lần theo công thức: *Lãi suất cho vay = Lãi suất huy động tiết kiệm trung bình bằng VND 12 tháng trả lãi sau của 04 Ngân hàng thương mại (Vietcombank, BIDV, Vietinbank, Agribank) + biên độ 6%/năm.*

**16. Thuế và các khoản phải nộp Nhà nước**

	31/12/2012 VND	31/12/2011 VND
Thuế giá trị gia tăng	6.353.068.623	6.401.930.585
Thuế thu nhập doanh nghiệp	261.139.625	897.970.988
Thuế thu nhập cá nhân	-	7.411.111
Thuế tài nguyên	1.133.508.043	2.105.053.132
Phí dịch vụ môi trường rừng	9.718.963.960	797.189.560
<b>Cộng</b>	<b>17.466.680.251</b>	<b>10.209.555.376</b>

Các báo cáo thuế của Công ty sẽ chịu sự kiểm tra của Cơ quan thuế, số thuế được trình bày trên các báo cáo tài chính này có thể sẽ thay đổi theo quyết định của Cơ quan thuế.

**17. Chi phí phải trả**

	31/12/2012 VND	31/12/2011 VND
Lãi vay phải trả	1.730.427.444	2.648.454.667
Trích trước chi phí DA Kon Đào	45.082.022	108.022.859
<b>Cộng</b>	<b>1.775.509.466</b>	<b>2.756.477.526</b>

**18. Các khoản phải trả, phải nộp ngắn hạn khác**



MCK: SBA

**CÔNG TY CỔ PHẦN SÔNG BA**

Địa chỉ: 230 Nguyễn Tri Phương - Quận Thanh Khê - Tp.Đà Nẵng  
 Điện thoại: 0511.3653592 – 2487709 Fax: 0511.3653593  
 Email: [sba2007@songba.vn](mailto:sba2007@songba.vn) Website: [www.songba.vn](http://www.songba.vn)



	31/12/2012 VND	31/12/2011 VND
Công ty CP Bảo hiểm Toàn Cầu - CN Đà Nẵng	135.245.000	-
Cty CP TMDV Quang Minh (tạm thu tiền bồi thường)	1.100.000.000	1.100.000.000
Cổ tức phải trả	9.699.242.215	5.328.158.142
Tổng Công ty Điện lực Miền Trung	30.000.000.000	-
Phải trả khác	126.794.959	593.094.560
<b>Cộng</b>	<b><u>41.061.282.174</u></b>	<b><u>7.021.252.702</u></b>

**19. Vay và nợ dài hạn**

	31/12/2012 USD	31/12/2012 VND	31/12/2011 USD	31/12/2011 VND
Vay dài hạn		659.829.267.816		727.438.749.048
- Ngân hàng PT Việt Nam CN Phú Yên (VND)		550.951.970.000		590.750.000.000
- Ngân hàng PT Việt Nam CN Phú Yên (USD)	3.795.722 #	79.057.297.816	4.554.866 #	94.868.749.048
- Ngân hàng Ngoại Thương CN Đà Nẵng		29.820.000.000		41.820.000.000
<b>Cộng</b>		<b><u>659.829.267.816</u></b>		<b><u>727.438.749.048</u></b>

**19.1. Vay Ngân hàng Phát triển Việt Nam – Chi nhánh Phú Yên** theo 2 hợp đồng vay vốn tín dụng:

- Tại ngày 19/07/2006, Công ty ký hợp đồng vay dài hạn số 01/2006/HĐTD với hạn mức tối đa 109.800.000.000 VND, thời hạn vay 144 tháng, thời gian ân hạn 31 tháng. Khoản vay này sẽ được trả hàng tháng trong vòng 113 tháng bắt đầu từ tháng 7 năm 2009. Khoản vay chịu lãi suất trong hạn là 7,8%/năm, lãi suất quá hạn 11,7%/năm.

Ngày 22/08/2008, Công ty ký hợp đồng điều chỉnh lãi suất. Theo đó số vốn giải ngân từ ngày 01/07/2008 trở đi: Lãi suất nợ trong hạn là 8,4%/năm, lãi suất nợ quá hạn là 12,6%/năm. Số vốn giải ngân trước ngày 01/07/2008: Lãi suất nợ trong hạn là 7,8%/năm, lãi suất nợ quá hạn là 11,7%/năm.

- Tại ngày 11/01/2008, Công ty ký hợp đồng vay dài hạn số 01/2008/HĐTD (bằng tiền VND và USD). Thời hạn vay 128 tháng từ tháng 4/2008, ân hạn 21 tháng. Khoản vay này sẽ được trả thành nhiều lần trong vòng 107 tháng kể từ tháng 01 năm 2010.

✓ Với khoản vay bằng VND: Hạn mức tín dụng là 683.000.000.000 VND và chịu lãi suất trong hạn là 8,4%/năm, 12,6%/năm đối với lãi suất quá hạn.



MCK: SBA

## CÔNG TY CỔ PHẦN SÔNG BA

Địa chỉ: 230 Nguyễn Tri Phương - Quận Thanh Khê - Tp.Đà Nẵng  
Điện thoại: 0511.3653592 – 2487709 Fax: 0511.3653593  
Email: [sba2007@songba.vn](mailto:sba2007@songba.vn) Website: [www.songba.vn](http://www.songba.vn)



Ngày 05/06/2009, Công ty ký hợp đồng điều chỉnh lãi suất. Theo đó số vốn giải ngân từ ngày 12/02/2009 trở đi: Lãi suất nợ trong hạn là 6,9%/năm, lãi suất nợ quá hạn là 10,35%/năm. Số vốn giải ngân trước ngày 12/02/2009: Lãi suất nợ trong hạn là 8,4%/năm, lãi suất nợ quá hạn là 12,6%/năm.

✓ Đối với khoản vay bằng USD: Hạn mức tín dụng là 6.832.298 USD. Lãi suất trong hạn là 6,9%/năm, 10,35%/năm đối với lãi suất quá hạn.

Mục đích của khoản vay 2 hợp đồng này dùng để đầu tư xây dựng dự án thủy điện Krông H'nh. Hình thức bảo đảm tiền vay: Tài sản hình thành từ vốn vay.

**19.2.Vay Ngân hàng TMCP Ngoại Thương Việt Nam – Chi nhánh Đà Nẵng** theo hợp đồng vay dài hạn số 563/NHNT-ĐN ngày 04/01/2005 với hạn mức 130.000.000.000 VND (bao gồm VND và USD quy đổi tương đương), thời hạn vay 132 tháng. Khoản vay này sẽ được trả từ ngày Nhà máy Thủy điện Khe Diên bắt đầu hoạt động đến tháng thứ 132 tính từ ngày giải ngân đầu tiên.

- Khoản vay bằng VND chịu lãi suất trong hạn theo thông báo của Chi nhánh Ngân hàng Ngoại thương Đà Nẵng;
- Khoản vay bằng USD chịu lãi suất bằng SIBOR (6 tháng) + 2,5%/năm.

Mục đích của khoản vay để đầu tư xây dựng dự án thủy điện Khe Diên. Khoản vay được bảo lãnh bằng tài sản của bên thứ 3 - Công ty điện lực 3 và Công ty Xây lắp điện 3 và được đảm bảo bằng tài sản hình thành từ dự án.

Tại ngày 14/05/2008, Công ty ký hợp đồng hỗ trợ sau đầu tư với Ngân hàng Phát triển Việt Nam – chi nhánh Quảng Nam cho khoản vay tín dụng 130 tỷ VND với Ngân hàng TMCP Ngoại Thương Việt Nam – Chi nhánh Đà Nẵng. Theo đó, Ngân hàng sẽ cấp cho Công ty số tiền hỗ trợ sau đầu tư dự kiến tối đa là 20.523.965.000 VND và 28.351 USD trong khoảng thời gian từ năm 2008 đến năm 2016. Số tiền hỗ trợ hàng năm được cấp dựa theo số tiền thực tế Công ty trả nợ cho tổ chức tín dụng đủ điều kiện được hỗ trợ và trong phạm vi kế hoạch hỗ trợ sau đầu tư của năm được Tổng Giám đốc Ngân hàng Phát triển Việt Nam thông báo.

## 20. Vốn chủ sở hữu

### a. Bảng đối chiếu biến động của vốn chủ sở hữu



MCK: SBA

**CÔNG TY CỔ PHẦN SÔNG BA**

Địa chỉ: 230 Nguyễn Tri Phương - Quận Thanh Khê - Tp.Đà Nẵng  
 Điện thoại: 0511.3653592 – 2487709 Fax: 0511.3653593  
 Email: [sba2007@songba.vn](mailto:sba2007@songba.vn) Website: [www.songba.vn](http://www.songba.vn)



	Vốn đầu tư của chủ sở hữu VND	Vốn khác của chủ sở hữu VND	Cổ phiếu quỹ VND	Chênh lệch tỷ giá hối đoái VND	Quỹ đầu tư phát triển VND	Quỹ dự phòng tài chính VND	LNST chưa phân phối VND
Số dư tại 01/01/2011	500.000.000.000	2.441.885.139	(692.020.021)	(1.276.505.176)	906.459.437	348.065.228	29.936.474.372
Tăng trong năm	-	672.393.417	(896.900.312)	1.276.505.176	1.008.590.126	1.008.590.126	32.394.175.696
Giảm trong năm	-	-	-	-	-	-	22.213.581.714
<b>Số dư tại 31/12/2011</b>	<b>500.000.000.000</b>	<b>3.114.278.556</b>	<b>(1.588.920.333)</b>	<b>-</b>	<b>1.915.049.563</b>	<b>1.356.655.354</b>	<b>40.117.068.354</b>
Số dư tại 01/01/2012	500.000.000.000	3.114.278.556	(1.588.920.333)	-	1.915.049.563	1.356.655.354	40.117.068.354
Tăng trong năm	-	1.280.407.028	-	41.663	1.600.508.785	1.600.508.785	18.675.007.378
Giảm trong năm	-	-	-	41.663	-	-	30.981.968.383
<b>Số dư tại 31/12/2012</b>	<b>500.000.000.000</b>	<b>4.394.685.584</b>	<b>(1.588.920.333)</b>	<b>-</b>	<b>3.515.558.348</b>	<b>2.957.164.139</b>	<b>27.810.107.349</b>

**b. Chi tiết vốn đầu tư của chủ sở hữu**

	31/12/2012 VND	31/12/2011 VND
TCT Điện lực Miền Trung	149.000.000.000	149.000.000.000
Các cổ đông khác	349.000.700.000	349.000.700.000
Mệnh giá của cổ phiếu quỹ	1.999.300.000	1.999.300.000
<b>Cộng</b>	<b>500.000.000.000</b>	<b>500.000.000.000</b>

**c. Cổ phiếu**

	31/12/2012 Cổ phiếu	31/12/2011 Cổ phiếu
Số lượng cổ phiếu được phép phát hành		
Số lượng cổ phiếu đã phát hành	50.000.000	50.000.000
- Cổ phiếu thường	50.000.000	50.000.000
- Cổ phiếu ưu đãi	-	-
Số lượng cổ phiếu được mua lại	199.930	199.930
- Cổ phiếu thường	199.930	199.930
- Cổ phiếu ưu đãi	-	-
Số lượng cổ phiếu đang lưu hành	49.800.070	49.800.070
- Cổ phiếu thường	49.800.070	49.800.070
- Cổ phiếu ưu đãi	-	-
Mệnh giá cổ phiếu: 10.000VND		

**d. Lợi nhuận sau thuế chưa phân phối**



MCK: SBA

**CÔNG TY CỔ PHẦN SÔNG BA**

Địa chỉ: 230 Nguyễn Tri Phương - Quận Thanh Khê - Tp.Đà Nẵng  
 Điện thoại: 0511.3653592 – 2487709 Fax: 0511.3653593  
 Email: [sba2007@songba.vn](mailto:sba2007@songba.vn) Website: [www.songba.vn](http://www.songba.vn)



	31/12/2012 VND	31/12/2011 VND
Lợi nhuận năm trước chuyển sang	40.117.068.354	29.936.474.372
Lợi nhuận sau thuế Thu nhập doanh nghiệp	18.675.007.378	32.394.175.696
Phân phối lợi nhuận (*)	30.981.968.383	22.213.581.714
- Quỹ dự trữ bổ sung	1.280.407.028	672.393.418
- Quỹ đầu tư phát triển	1.600.508.785	1.008.590.126
- Quỹ dự phòng tài chính	1.600.508.785	1.008.590.126
- Quỹ khen thưởng, phúc lợi	1.280.407.028	1.344.786.835
- Quỹ thưởng Ban điều hành	320.101.757	336.196.709
- Chi trả cổ tức	24.900.035.000	17.430.024.500
- Thù lao HĐQT & BKS	-	413.000.000
<b>Lợi nhuận sau thuế chưa phân phối</b>	<b>27.810.107.349</b>	<b>40.117.068.354</b>

(\*) Phân phối lợi nhuận năm 2011 theo Nghị quyết Đại hội đồng cổ đông thường niên năm 2012 ngày 11 tháng 04 năm 2012.

**21. Doanh thu**

	Năm 2012 VND	Năm 2011 VND
Tổng doanh thu	168.733.021.314	202.533.208.154
+ Doanh thu bán điện	166.765.581.586	201.642.916.266
+ Doanh thu cung cấp dịch vụ	1.967.439.728	890.291.888
Các khoản giảm trừ doanh thu	-	-
<b>Doanh thu thuần về bán hàng và cung cấp dịch vụ</b>	<b>168.733.021.314</b>	<b>202.533.208.154</b>

**22. Giá vốn hàng bán**

	Năm 2012 VND	Năm 2011 VND
Giá vốn bán điện	67.186.252.534	74.664.489.891
Giá vốn cung cấp dịch vụ	1.937.110.593	883.196.427
<b>Cộng</b>	<b>69.123.363.127</b>	<b>75.547.686.318</b>

Theo thỏa thuận v/v Thanh toán bổ sung tiền chi trả dịch vụ môi trường rừng giữa Công ty CP Sông Ba (Công ty) và Tập đoàn Điện lực Việt Nam (Tập đoàn) ngày 28/11/2012, Tập đoàn đồng ý chi trả tiền dịch vụ môi trường rừng cho Công ty số tiền tương ứng với sản lượng điện năng Tập đoàn mua từ ngày 01/01/2011 đến hết ngày





MCK: SBA

**CÔNG TY CỔ PHẦN SÔNG BA**

Địa chỉ: 230 Nguyễn Tri Phương - Quận Thanh Khê - Tp.Đà Nẵng  
 Điện thoại: 0511.3653592 – 2487709 Fax: 0511.3653593  
 Email: [sba2007@songba.vn](mailto:sba2007@songba.vn) Website: [www.songba.vn](http://www.songba.vn)



30/04/2012 từ Nhà máy điện Krông H'nh theo Hợp đồng số 01-2009/TPP/SBA-EPTC ký ngày 07/07/2009 giữa Tập đoàn và Công ty. Do đó, doanh thu ghi nhận tương ứng với sản lượng năm 2011 là 250.327.100 KWh được ghi nhận bổ sung vào doanh thu năm 2012 số tiền là 5.006.542.000 đồng. Đồng thời, giá vốn bán điện cũng ghi nhận phần phí môi trường rừng phải trả năm 2011 vào giá vốn bán điện năm 2012 số tiền là 5.006.542.000 đồng.

**23. Doanh thu hoạt động tài chính**

	Năm 2012 VND	Năm 2011 VND
Lãi tiền gửi, tiền cho vay	247.394.392	516.025.186
<b>Cộng</b>	<b>247.394.392</b>	<b>516.025.186</b>

**24. Chi phí tài chính**

	Năm 2012 VND	Năm 2011 VND
Lãi tiền vay	72.335.631.925	71.723.127.581
Lỗ chênh lệch tỷ giá đã thực hiện	49.156.916	14.496.860.284
<b>Cộng</b>	<b>72.384.788.841</b>	<b>86.219.987.865</b>

**25. Thu nhập khác**

	Năm 2012 VND	Năm 2011 VND
Thu sử dụng điện NM Krông H'nh	89.720.560	138.351.813
Thu nhập từ thí nghiệm từ tổ máy NMTĐ KRN	-	170.193.646
Thu nhập khác	4.104.869	9.208.089
<b>Cộng</b>	<b>93.825.429</b>	<b>317.753.548</b>



MCK: SBA

## CÔNG TY CỔ PHẦN SÔNG BA

Địa chỉ: 230 Nguyễn Tri Phương - Quận Thanh Khê - Tp.Đà Nẵng

Điện thoại: 0511.3653592 – 2487709

Fax: 0511.3653593

Email: [sba2007@songba.vn](mailto:sba2007@songba.vn)

Website: [www.songba.vn](http://www.songba.vn)



## 26. Chi phí khác

	Năm 2012 VND	Năm 2011 VND
Chi phí tiền điện NM K'ông H'ăng	89.720.560	138.351.813
Phí quản lý niêm yết	25.000.000	71.250.000
Chi phí thí nghiệm từ tổ máy NMTĐ KRN	-	166.729.909
Chi phí tổn thất DEC (phần không được BH bồi thường)	-	30.606.310
Chi phí khác	5.054.585	16.772.494
<b>Cộng</b>	<b>119.775.145</b>	<b>423.710.526</b>



MCK: SBA

**CÔNG TY CỔ PHẦN SÔNG BA**

Địa chỉ: 230 Nguyễn Tri Phương - Quận Thanh Khê - Tp. Đà Nẵng  
 Điện thoại: 0511.3653592 – 2487709 Fax: 0511.3653593  
 Email: [sba2007@songba.vn](mailto:sba2007@songba.vn) Website: [www.songba.vn](http://www.songba.vn)

**27. Chi phí thuế thu nhập doanh nghiệp hiện hành và lợi nhuận sau thuế TNDN trong năm**

	Năm 2012 VND	Năm 2011 VND
Tổng lợi nhuận kế toán trước thuế	20.104.874.717	33.075.908.304
- Hoạt động chính của NM Thủy điện Khe Diên	16.263.872.528	4.657.996.332
- Hoạt động chính của NM Thủy điện K'rông H'năng	3.834.727.526	28.108.618.557
- Hoạt động chính của văn phòng Công ty	6.274.663	309.293.415
Điều chỉnh các khoản để xác định thu nhập chịu thuế	40.054.584	88.638.853
- Các khoản điều chỉnh tăng (chi phí không hợp lý, hợp lệ)	40.054.584	88.638.853
+ Nhà máy Thủy điện Khe Diên	10.920.000	-
+ Nhà máy Thủy điện K'rông H'năng	2.135.000	-
+ Văn phòng Công ty	26.999.584	88.638.853
- Các khoản điều chỉnh giảm	-	-
Tổng thu nhập chịu thuế	20.144.929.301	33.164.547.157
- Thu nhập từ hoạt động của NM Thủy điện Khe Diên	16.274.792.528	4.657.996.332
- Thu nhập từ hoạt động của NM Thủy điện K'rông H'năng	3.836.862.526	28.108.618.557
- Thu nhập từ hoạt động của văn phòng Công ty	33.274.247	397.932.268
Thuế thu nhập doanh nghiệp theo quy định	5.036.232.326	8.291.136.789
- Hoạt động của NM Thủy điện Khe Diên	4.068.698.132	1.164.499.083
- Hoạt động của NM Thủy điện K'rông H'năng	959.215.632	7.027.154.639
- Hoạt động của văn phòng Công ty	8.318.562	99.483.067
Thuế thu nhập doanh nghiệp được miễn giảm	2.993.564.698	7.609.404.181
- Hoạt động của NM Thủy điện Khe Diên (50%)	2.034.349.066	582.249.542
- Hoạt động của NM Thủy điện K'rông H'năng (100%)	959.215.632	7.027.154.639
- Hoạt động của văn phòng Công ty	-	-
Thuế thu nhập doanh nghiệp được miễn giảm theo TT 140/BTC	612.800.288	-
- Hoạt động của NM Thủy điện Khe Diên	610.304.720	-
- Hoạt động của NM Thủy điện K'rông H'năng	-	-
- Hoạt động của văn phòng Công ty	2.495.569	-
Chi phí Thuế thu nhập doanh nghiệp hiện hành	1.429.867.339	681.732.608
- Hoạt động của NM Thủy điện Khe Diên	1.424.044.346	582.249.541
- Hoạt động của NM Thủy điện K'rông H'năng	-	-
- Hoạt động của văn phòng Công ty	5.822.993	99.483.067
<b>Lợi nhuận sau thuế TNDN</b>	<b>18.675.007.378</b>	<b>32.394.175.696</b>



MCK: SBA

**CÔNG TY CỔ PHẦN SÔNG BA**

Địa chỉ: 230 Nguyễn Tri Phương - Quận Thanh Khê - Tp.Đà Nẵng  
 Điện thoại: 0511.3653592 – 2487709 Fax: 0511.3653593  
 Email: [sba2007@songba.vn](mailto:sba2007@songba.vn) Website: [www.songba.vn](http://www.songba.vn)

**28. Lãi cơ bản trên cổ phiếu**

	Năm 2012 VND	Năm 2011 VND
Lợi nhuận kế toán sau thuế thu nhập doanh nghiệp	18.675.007.378	32.394.175.696
Các khoản điều chỉnh tăng hoặc giảm lợi nhuận kế toán	-	-
- Các khoản điều chỉnh tăng	-	-
- Các khoản điều chỉnh giảm	-	-
LN hoặc Lỗ phân bổ cho Cổ đông sở hữu CP phổ thông	18.675.007.378	32.394.175.696
Cổ phiếu phổ thông đang lưu hành bình quân trong kỳ	49.800.070	49.812.539
<b>Lãi cơ bản trên cổ phiếu</b>	<b>375</b>	<b>650</b>

**29. Công cụ tài chính****a. Quản lý rủi ro vốn**

Thông qua công tác quản trị nguồn vốn, Công ty xem xét, quyết định duy trì số dư nguồn vốn và nợ phải trả thích hợp trong từng thời kỳ để vừa đảm bảo hoạt động liên tục vừa tối đa hóa lợi ích của các cổ đông.

**b. Quản lý rủi ro tài chính**

Rủi ro tài chính bao gồm rủi ro thị trường (bao gồm rủi ro tỷ giá, rủi ro lãi suất, rủi ro về giá hàng hóa), rủi ro tín dụng và rủi ro thanh khoản.

*Quản lý rủi ro thị trường:* Hoạt động kinh doanh của Công ty sẽ chủ yếu chịu rủi ro khi có sự biến động lớn về tỷ giá, lãi suất và giá.

*Quản lý rủi ro về tỷ giá*

Do có các giao dịch vay nợ có gốc ngoại tệ, Công ty sẽ chịu rủi ro khi có biến động về tỷ giá. Rủi ro này được Công ty quản lý thông qua các biện pháp như: duy trì hợp lý cơ cấu vay ngoại tệ và nội tệ, tối ưu hóa thời hạn thanh toán các khoản nợ, lựa chọn thời điểm mua và thanh toán các khoản ngoại tệ phù hợp, dự báo tỷ giá ngoại tệ trong tương lai, sử dụng tối ưu nguồn tiền hiện có để cân bằng giữa rủi ro tỷ giá và rủi ro thanh khoản

Giá trị ghi sổ của các khoản tài sản và nợ tài chính có gốc ngoại tệ như sau:



MCK: SBA

**CÔNG TY CỔ PHẦN SÔNG BA**

Địa chỉ: 230 Nguyễn Tri Phương - Quận Thanh Khê - Tp.Đà Nẵng  
Điện thoại: 0511.3653592 – 2487709 Fax: 0511.3653593  
Email: [sba2007@songba.vn](mailto:sba2007@songba.vn) Website: [www.songba.vn](http://www.songba.vn)



		<b>31/12/2012</b>	<b>31/12/2011</b>
<b>Tài sản tài chính</b>		<b>930,68</b>	<b>1.576,84</b>
Tiền và các khoản tương đương tiền	USD	930,68	1.576,84
Phải thu khách hàng và phải thu khác	USD		-
<b>Nợ tài chính</b>		<b>4.554.865,99</b>	<b>5.313.580,96</b>
Vay và nợ ngắn hạn	USD	759.143,99	758.714,96
Vay và nợ dài hạn	USD	3.795.722,00	4.554.866,00

***Quản lý rủi ro về lãi suất***

Rủi ro lãi suất của Công ty phát sinh chủ yếu từ các khoản vay có lãi suất thả nổi đã ký kết. Để giảm thiểu rủi ro này, Công ty đã ước tính ảnh hưởng của chi phí lãi vay đến kết quả kinh doanh từng thời kỳ cũng như phân tích, dự báo để lựa chọn các thời điểm trả nợ thích hợp. Ban Tổng Giám đốc cho rằng rủi ro về biến động lãi suất ngoài dự tính của Công ty ở mức thấp.

***Quản lý rủi ro về giá hàng hóa***

Công ty mua nguyên vật liệu từ nhà cung cấp trong nước để phục vụ hoạt động sản xuất kinh doanh, do đó sẽ chịu sự rủi ro từ việc thay đổi giá mua của nguyên vật liệu. Tuy nhiên, chi phí nguyên vật liệu chiếm tỷ trọng nhỏ trong tổng giá thành sản phẩm nên Công ty cho rằng rủi ro về giá hàng hóa trong hoạt động sản xuất kinh doanh là ở mức thấp.

***Quản lý rủi ro tín dụng***

Khách hàng của Công ty là Công ty Cổ phần Điện lực Miền Trung và Tập đoàn Điện lực Việt Nam. Với đặc thù kinh doanh mua bán điện tại Việt Nam, Ban Tổng Giám đốc Công ty cho rằng Công ty không có rủi ro tín dụng trọng yếu với khách hàng.

***Quản lý rủi ro thanh khoản***

Để quản lý rủi ro thanh khoản, đáp ứng các nhu cầu về vốn, nghĩa vụ tài chính hiện tại và trong tương lai, Công ty thường xuyên theo dõi và duy trì đủ mức dự phòng tiền, tối ưu hóa các dòng tiền nhận rồi, tận dụng được tín dụng từ khách hàng và đối tác, chủ động kiểm soát các khoản nợ đến hạn, sắp đến hạn trong sự tương quan với tài sản đến hạn và nguồn thu có thể tạo ra trong thời kỳ đó,...

Tổng hợp các khoản nợ tài chính của Công ty theo thời hạn thanh toán như sau:

*Đơn vị tính: VND*





MCK: SBA

**CÔNG TY CỔ PHẦN SÔNG BA**

Địa chỉ: 230 Nguyễn Tri Phương - Quận Thanh Khê - Tp.Đà Nẵng  
 Điện thoại: 0511.3653592 – 2487709 Fax: 0511.3653593  
 Email: [sba2007@songba.vn](mailto:sba2007@songba.vn) Website: [www.songba.vn](http://www.songba.vn)



<b>31/12/2012</b>	<b>Không quá 1 năm</b>	<b>Trên 1 năm</b>	<b>Tổng</b>
Các khoản vay và nợ	168.719.481.024	659.829.267.816	828.548.748.840
Phải trả người bán	43.605.812.301	-	43.605.812.301
Chi phí phải trả	1.775.509.466	-	1.775.509.466
Phải trả khác	41.061.282.174	-	41.061.282.174
<b>Cộng</b>	<b>255.162.084.965</b>	<b>659.829.267.816</b>	<b>914.991.352.781</b>

<b>31/12/2011</b>	<b>Không quá 1 năm</b>	<b>Trên 1 năm</b>	<b>Tổng</b>
Các khoản vay và nợ	116.016.465.437	727.438.749.048	843.455.214.485
Phải trả người bán	106.165.964.183	-	106.165.964.183
Chi phí phải trả	2.756.477.526	-	2.756.477.526
Phải trả khác	7.021.252.702	-	7.021.252.702
<b>Cộng</b>	<b>231.960.159.848</b>	<b>727.438.749.048</b>	<b>959.398.908.896</b>

Ban Tổng Giám đốc cho rằng rủi ro thanh khoản của Công ty ở mức rất cao nhưng Công ty tin tưởng rằng có thể tạo ra đủ nguồn tiền để đáp ứng các nghĩa vụ tài chính khi đến hạn.

Tổng hợp các tài sản tài chính hiện có tại Công ty được trình bày trên cơ sở tài sản thuần như sau:

Đơn vị tính: VND

<b>31/12/2012</b>	<b>Không quá 1 năm</b>	<b>Trên 1 năm</b>	<b>Tổng</b>
Tiền và các khoản tương đương tiền	11.847.774.270	-	11.847.774.270
Phải thu khách hàng	11.354.100.508	-	11.354.100.508
Phải thu khác	8.834.310.598	-	8.834.310.598
Tài sản tài chính khác	-	2.964.000.000	2.964.000.000
<b>Cộng</b>	<b>32.036.185.376</b>	<b>2.964.000.000</b>	<b>35.000.185.376</b>

<b>31/12/2011</b>	<b>Không quá 1 năm</b>	<b>Trên 1 năm</b>	<b>Tổng</b>
Tiền và các khoản tương đương tiền	15.049.252.581	-	15.049.252.581
Phải thu khách hàng	30.009.515.907	-	30.009.515.907
Phải thu khác	9.476.659.790	-	9.476.659.790
Tài sản tài chính khác	-	3.153.330.000	3.153.330.000
<b>Cộng</b>	<b>54.535.428.278</b>	<b>3.153.330.000</b>	<b>57.688.758.278</b>



MCK: SBA

**CÔNG TY CỔ PHẦN SÔNG BA**

Địa chỉ: 230 Nguyễn Tri Phương - Quận Thanh Khê - Tp.Đà Nẵng

Điện thoại: 0511.3653592 – 2487709

Fax: 0511.3653593

Email: [sba2007@songba.vn](mailto:sba2007@songba.vn)Website: [www.songba.vn](http://www.songba.vn)**30. Báo cáo bộ phận**

Theo quy định của Chuẩn mực kế toán số 28 và Thông tư hướng dẫn Chuẩn mực này thì Công ty cần lập báo cáo bộ phận. Theo đó, bộ phận là một phần có thể xác định riêng biệt của Công ty tham gia vào việc cung cấp các sản phẩm hoặc dịch vụ liên quan (bộ phận theo lĩnh vực kinh doanh) hoặc cung cấp sản phẩm hoặc dịch vụ trong một môi trường kinh tế cụ thể (bộ phận theo khu vực địa lý), mỗi bộ phận này chịu rủi ro và thu được lợi ích kinh tế khác với các bộ phận khác. Ban Tổng Giám đốc Công ty đánh giá rằng Công ty hoạt động trong một bộ phận kinh doanh duy nhất là sản xuất điện năng và hai bộ phận địa lý chính là Tỉnh Phú Yên và Tỉnh Đắk Lắk.

**a. Cho năm tài chính kết thúc ngày 31/12/2012**

Chỉ tiêu	Tổng cộng	Trong đó:		
		NMTĐ Khe Diên – Tỉnh Quảng Nam	NMTĐ Krông H'Năng – Tỉnh Đắklăk	Văn phòng Công ty
1. Doanh thu thuần từ bán hàng	168.733.021.314	38.741.175.390	128.024.406.196	1.967.439.728
2. Giá vốn	69.123.363.127	15.938.420.589	51.247.831.945	1.937.110.593
3. Lợi nhuận thuần từ hoạt động KD	99.609.658.187	22.802.754.801	76.776.574.251	30.329.135
4. Nguyên giá TSCĐHH tại 31/12/2012	1.575.038.476.523	191.199.380.788	1.380.000.063.796	3.839.031.939
5. Khấu hao lũy kế TSCĐHH đến 31/12/2012	158.997.549.810	46.700.991.535	109.389.965.458	2.906.592.817
6. Nguyên giá TSCĐVH tại 31/12/2012	5.508.061.800	-	-	5.508.061.800
7. Khấu hao lũy kế TSCĐVH đến 31/12/2012	159.230.886	-	-	159.230.886

**b. Cho năm tài chính kết thúc ngày 31/12/2011**

Chỉ tiêu	Tổng cộng	Trong đó:		
		NMTĐ Khe Diên – Tỉnh Quảng Nam	NMTĐ Krông H'Năng – Tỉnh Đắklăk	Văn phòng Công ty
1. Doanh thu thuần từ bán hàng	202.533.208.154	29.258.948.742	172.383.967.524	890.291.888
2. Giá vốn	75.547.686.318	14.429.180.347	60.235.309.544	883.196.427
3. Lợi nhuận thuần từ hoạt động KD	126.985.521.836	14.829.768.395	112.148.657.980	7.095.461
4. Nguyên giá TSCĐHH tại 31/12/2011	1.549.600.405.873	190.627.997.421	1.354.882.657.227	4.089.751.225
5. Khấu hao lũy kế TSCĐHH đến 31/12/2011	118.854.588.523	37.705.150.521	78.523.948.870	2.625.489.132
6. Nguyên giá TSCĐVH tại 31/12/2011	5.408.061.800	-	-	5.408.061.800
7. Khấu hao lũy kế TSCĐVH đến 31/12/2011	100.948.665	-	-	100.948.665



MCK: SBA

**CÔNG TY CỔ PHẦN SÔNG BA**

Địa chỉ: 230 Nguyễn Tri Phương - Quận Thanh Khê - Tp.Đà Nẵng

Điện thoại: 0511.3653592 – 2487709

Fax: 0511.3653593

Email: [sba2007@songba.vn](mailto:sba2007@songba.vn)Website: [www.songba.vn](http://www.songba.vn)**31. Chi phí sản xuất kinh doanh theo yếu tố**

	Năm 2012 VND	Năm 2011 VND
Chi phí nguyên liệu, vật liệu và công cụ	4.368.010.909	2.359.290.918
Chi phí nhân công	9.173.587.286	10.880.412.523
Chi phí khấu hao tài sản cố định	40.201.243.508	55.736.605.657
Chi phí dịch vụ mua ngoài	16.949.004.963	9.724.324.838
Chi phí khác bằng tiền	5.772.955.766	4.946.746.257
<b>Cộng</b>	<b>76.464.802.432</b>	<b>83.647.380.193</b>

**32. Các bên liên quan****a. Các bên liên quan**

Các bên liên quan của Công ty là Tổng công ty Điện lực Miền Trung, Tập đoàn Điện lực Việt Nam, các thành viên trong Hội đồng quản trị và Ban Tổng Giám đốc Công ty.

**b. Nghiệp vụ với các bên có liên quan**

Bên liên quan	Nội dung nghiệp vụ	Năm 2012 VND	Năm 2011 VND
Tổng công ty Điện lực Miền Trung	Doanh thu bán điện	38.741.175.390	29.232.715.180
	Cổ tức phải trả	7.450.000.000	5.215.000.000
	Tạm ứng vốn	30.000.000.000	-
Tập đoàn Điện lực Việt Nam	Doanh thu bán điện	128.024.406.196	172.383.967.524
Hội đồng quản trị và Ban Kiểm soát	Thù lao	377.320.000	413.000.000
Ban Tổng Giám đốc	Thu nhập	1.164.372.939	1.127.894.515

**c. Số dư với các bên có liên quan**

Bên liên quan	31/12/2012 VND	31/12/2011 VND
<b>Phải thu</b>		
Tổng công ty Điện lực Miền Trung	2.849.234.795	6.490.521.653
Tập đoàn Điện lực Việt Nam	8.360.433.789	23.298.162.386
Phải thu tạm ứng của Ban Tổng Giám đốc	-	27.593.206
<b>Phải trả</b>		
Tổng công ty Điện lực Miền Trung	37.450.000.000	4.215.000.000



MCK: SBA

## CÔNG TY CỔ PHẦN SÔNG BA

Địa chỉ: 230 Nguyễn Tri Phương - Quận Thanh Khê - Tp.Đà Nẵng  
Điện thoại: 0511.3653592 – 2487709 Fax: 0511.3653593  
Email: [sba2007@songba.vn](mailto:sba2007@songba.vn) Website: [www.songba.vn](http://www.songba.vn)



### 33. Sự kiện phát sinh sau ngày kết thúc kỳ kế toán

Không có sự kiện quan trọng nào xảy ra sau ngày kết thúc kỳ kế toán yêu cầu phải điều chỉnh hoặc công bố trong các Báo cáo tài chính

### 34. Số liệu so sánh

Là số liệu trên BCTC của năm tài chính kết thúc ngày 31/12/2011 đã được kiểm toán bởi công ty kiểm toán khác.

Đà Nẵng, ngày 27 tháng 03 năm 2013

**TỔNG GIÁM ĐỐC**  
  
**PHẠM PHONG**

